



99 學年度
碩士班、碩士在職專班暨
中等學校教師在職進修碩士學位班
招生簡章

(本校 98 年 11 月 5 日碩士班招生委員會第一次會議通過)

網路簡章未附有【繳費代碼】
【繳費代碼】須購買簡章方可取得
每份簡章繳費代碼均不相同

簡章購買方式：

1.現場購買：本校校門口警衛室，每份新臺幣 50 元。

2.函購郵寄：(函購期限：98 年 12 月 28 日)

(1)簡章工本費每份新臺幣 50 元，一律收取郵政匯票，受款人抬頭寫明「國立中興大學」(以郵票代繳者，概不受理)。

(2)B4 大型回郵信封一個，寫明收件人姓名、地址、電話，並貼足郵資(每份簡章郵資：平信 10 元；限時 17 元)。

以上請寄 402 台中市南區國光路 250 號國立中興大學招生暨資訊組收，請註明函購碩士班一般招生簡章。

國立中興大學碩士班招生委員會 編印

地址：402 台中市南區國光路 250 號

(本校校門口位於興大路與學府路交叉口)

招生資訊網址：<http://recruit.nchu.edu.tw/>

服務電話：04-22840216

傳真：04-22857329

簡章目錄

重要表件

- ◎繳費流程暨個人繳費代碼
- ◎招生重要日程表
- ◎網路報名作業流程

簡章本文

| | |
|-------------------------|----|
| 壹、招生類別..... | 1 |
| 貳、修業年限..... | 1 |
| 參、報考資格及規定..... | 1 |
| 肆、繳交報名費期限及方式..... | 2 |
| 伍、報名期限及方式..... | 2 |
| 陸、上網列印准考證..... | 4 |
| 柒、筆試、審查、面試..... | 4 |
| 捌、錄取原則..... | 4 |
| 玖、放榜..... | 5 |
| 拾、成績複查辦法..... | 5 |
| 拾壹、正取生、備取生網路登記入學意願..... | 5 |
| 拾貳、新生入學繳驗證件並領取新生資料..... | 6 |
| 拾參、其他注意事項..... | 8 |
| 拾肆、招生系所班組別、招生名額、考試項目 | |
| 碩士班..... | 9 |
| 碩士在職專班..... | 39 |
| 中等學校教師在職進修碩士學位班..... | 63 |
| 拾伍、各系所筆試時間表 | |
| 碩士班..... | 65 |
| 碩士在職專班..... | 69 |
| 中等學校教師在職進修碩士學位班..... | 70 |

附錄

| | |
|-----------------------------|----|
| 附錄一：試場規則及違規處理辦法..... | 71 |
| 附錄二：報考大學同等學力認定標準條文（摘錄）..... | 75 |
| 附錄三：國立中興大學研究生學雜費收費標準..... | 76 |

附表

| | |
|--------------------------------------|----|
| 附表一：低收入戶考生報名費全免退費申請表..... | 77 |
| 附表二：未完成報名退費申請表..... | 78 |
| 附表三：碩士在職專班暨中等學校教師在職進修碩士學位班工作經歷表..... | 79 |
| 附表四：審查資料袋封面..... | 80 |
| 附表五：國立中興大學校區位置總配置圖 | |

※ 相關附表可自本校招生資訊網（<http://recruit.nchu.edu.tw/>）下載 ※

網路簡章未附有【繳費代碼】
【繳費代碼】須購買簡章方可取得
每份簡章繳費代碼均不相同

簡章購買方式：

1.現場購買：本校校門口警衛室，每份新臺幣 50 元。

2.函購郵寄：(函購期限：97 年 12 月 26 日)

(1)簡章工本費每份新臺幣 50 元，一律收取郵政匯票，受款人抬頭寫明『國立中興大學』（以郵票代繳者，概不受理）。

(2)B4 大型回郵信封一個，寫明收件人姓名、地址、電話，並貼足郵資（每份簡章郵資：平信 10 元；限時 17 元）。

以上請寄 402 台中市南區國光路 250 號國立中興大學招生暨資訊組收，請註明函購碩士班一般招生簡章。

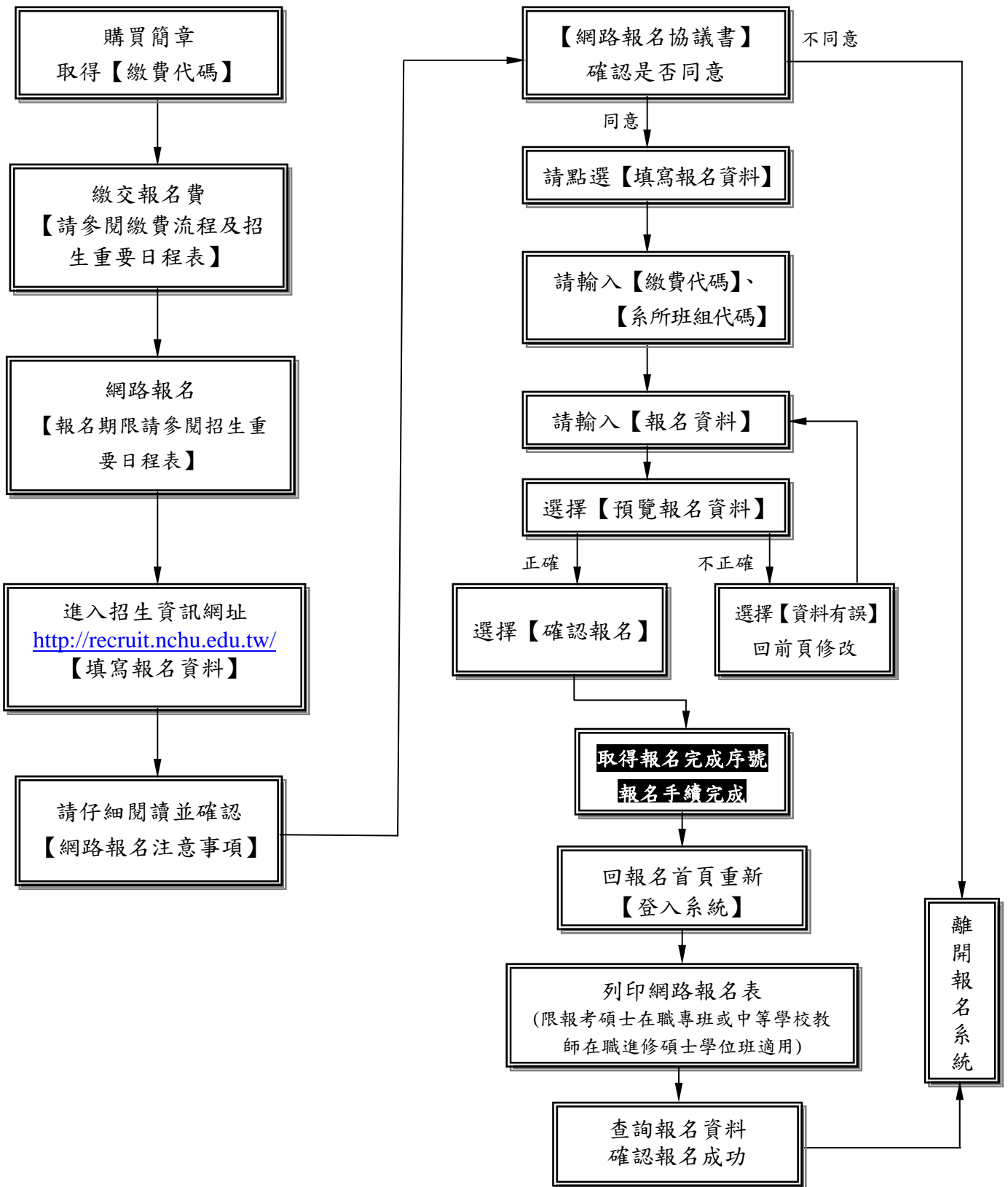
99 學年度碩士班、碩士在職專班、中等學校教師在職進修碩士學位班

招生考試 招生重要日程表

| 項 目 | 規 定 日 期、時 間 及 資 訊 網 址 |
|--------------------------------------|--|
| 繳 費 期 限 | 99 年 1 月 4 日上午 9 時起 ~ 1 月 12 日下午 3 時 30 分止 |
| 報 名 期 限 | 99 年 1 月 4 日上午 10 時起 ~ 1 月 12 日下午 5 時止 |
| 上 網 列 印 准 考 證 | 99 年 2 月 1 日起 (考試地點及試場號碼詳列於准考證) |
| 筆 試 | 碩士班：99 年 3 月 12 日、3 月 13 日 碩士在職專班、中等學校教師在職進修碩士學位班：99 年 3 月 14 日 |
| 第 一 梯 次 放 榜 暨 公 布 面 試 名 單 | 99 年 3 月 25 日下午 5:00 |
| 寄 發 初 試 成 績 單 | 99 年 3 月 26 日 |
| 複 試 | 99 年 4 月 11 日前【確切面試日期請參閱簡章第拾肆項：『招生系所班組別、招生名額、考試項目』，請考生自 99 年 3 月 26 日起至各招生系所網頁查詢考生個人複試時間、地點，準時應試】 |
| 第 二 梯 次 放 榜 | 99 年 4 月 14 日下午 5:00 |
| 寄 發 複 試 成 績 單 | 99 年 4 月 15 日 |
| 申 請 成 績 複 查 | 99 年 4 月 26 日前 (以郵戳為憑，逾期恕不受理) |
| 正 備 取 生 【 網 路 登 記 入 學 意 願 】 | 99 年 4 月 30 日上午 9 時起 ~ 5 月 5 日下午 4 時止 所有有意願就讀本校之正取生、備取生無論名次為何，皆應按時上網登記入學意願，逾時未登記者，以自願放棄入學資格論。 |
| 公 告 【 新 生 名 單 】 及 【 遞 補 順 序 名 單 】 | 99 年 5 月 7 日 |
| 新 生 說 明 會 | 確切時間、辦理地點由各招生系所自訂並通知錄取生，請考生逕至各系所網頁查詢 |
| 公 告 缺 額 及 遞 補 名 單 | 【碩士班】於每週一公告缺額及遞補名單，請考生至註冊組(研究生)網頁查詢。 |
| 新 生 入 學 繳 驗 證 件 及 領 取 新 生 資 料 | 【碩士在職專班、中等學校教師在職進修碩士學位班】 驗證日期：99 年 6 月 3 日；地點：本校行政大樓大廳。 驗證時間：上午 9:00~12:00；下午 1:30~4:00。 【碩士班】 驗證日期：99 年 7 月 6 日；地點：本校惠蓀堂大廳。 驗證時間：上午 9:00~12:00；下午 1:30~4:00。各系所新生驗證時段，公告於註冊組(研究生)網頁，請於 99 年 6 月 21 日起上網查閱。 |
| 備 取 生 遞 補 截 止 日 | 99 年 9 月 30 日 |
| 重 要 網 址 | 招生資訊網址： http://recruit.nchu.edu.tw/ 註冊組(研究生)網頁： http://www.nchu.edu.tw/~grade/ |

網路報名作業流程

※須取得報名完成序號方為報名成功



※每份簡章各附有一組繳費代碼，不可二人共用同一組繳費代碼。

※報考二個系、所、班、組別以上者，需分別報名。考試時間是否衝突，請考生自行斟酌。

國立中興大學 99 學年度碩士班、碩士在職專班 暨 中等學校教師在職進修碩士學位班 招生簡章

壹、招生類別：

- 一、【碩士班一般生】。
- 二、【碩士班在職生】：本招生類別之在職生非「碩士在職專班」之研究生，學生註冊開學後與碩士班一般生同班上課。
- 三、【碩士在職專班】：利用週一至週五晚上或週六及週日上課。
- 四、【中等學校教師在職進修碩士學位班】：利用週一至週五晚上或週六及週日上課。

貳、修業年限：

- 一、【碩士班一般生】：一至四年。
- 二、【碩士班在職生】：一至五年。
- 三、【碩士在職專班】：一至五年。
- 四、【中等學校教師在職進修碩士學位班】：一至五年。

參、報考資格及規定：

一、【碩士班一般生】：

凡於國內經教育部立案之大學或獨立學院畢業，取得學士學位或於符合教育部採認規定之國外大學或獨立學院畢業，取得學士學位，或具有同等學力者。
各招生系所另訂有報考資格規定者，從其規定。
同等學力資格之認定，請參照本簡章附錄二。

二、【碩士班在職生】：

報考在職生除應具備【碩士班一般生】報考資格外，從事工作之年資累計至 99 年 9 月 1 日止，應至少二年以上。各系所若有特殊規定者，從其規定(請參閱簡章第拾肆項『招生系所班組別、招生名額、考試項目』)。

工作年資之計算，自取得學士學位或同等學力資格後起算，例：

- (一)97 年 6 月大學畢業後開始工作者，須於 99 年 6 月始具在職服務二年之資格。
- (二)94 年 6 月二專畢業後開始工作者，須於 97 年 6 月始取得同等學力資格，並於 99 年 6 月始具在職服務二年之資格。

三、【碩士在職專班】：

- (一)除應具備【碩士班一般生】報考資格外，另應符合各招生單位報考資格中有關學經歷及工作年資之規定。
- (二)工作年資之計算，自服務證明書所載日期起算，現職服務機構之服務年資得計算至 99 年 9 月 1 日止，惟義務役服務年資不得列入計算。
- (三)僑生、外國學生不得報考【碩士在職專班】，但外國學生已在臺領有外僑居留證、永久居留證者，不在此限。

四、【中等學校教師在職進修碩士學位班】：須為現任之公立或已立案之私立中等學校合格教師，並符合各招生單位報考資格中有關學經歷及工作年資之規定者，始得報考。

註：報名考生應自行確認是否符合報考資格，資格不符者將無法報到入學，請勿報考。

肆、繳交報名費期限及方式：

一、繳費期限：請參閱「招生重要日程表」。請儘早繳交報名費及上網輸入報名資料，逾時概不受理。

二、報名費及繳費方式：

(一)報名費：

1.【碩士班】：新臺幣 1,350 元整(含【碩士班一般生】及【碩士班在職生】)。

2.【碩士在職專班】及【中等學校教師在職進修碩士學位班】：新臺幣 2,500 元整。

(二)繳費方式：請詳閱「繳費流程暨個人繳費代碼」。

1.利用自動提款機(ATM)轉帳繳費。請考生繳費後確實檢查 ATM 交易明細表之帳戶餘額是否已扣款，並保留交易明細表備查。ATM 轉帳手續費由考生自付。

2.憑簡章所附之繳費單至第一銀行各地分行櫃檯繳費。

※低收入戶考生應先繳交報名費，繳費後申請報名費全免退費者，請依附表一辦理。

伍、報名期限及方式：

一、報名期限：請參閱「招生重要日程表」。

繳交報名費 60 分鐘後方可上網報名，報名系統於報名期間內 24 小時開放，報名期限截止系統立即關閉，屆時仍在報名系統內者將自動斷線，並視同未完成報名手續。為避免網路壅塞，請考生儘早上網報名。

二、報名方式：一律網路報名，報名網址同招生資訊網址。

三、報考【碩士班】之考生(含【碩士班一般生】及【碩士班在職生】)，本校採先報名考試後審查報考資格及繳驗學歷(力)證件。考生於網路報名後無須繳交學歷(力)、經歷等證件，學歷(力)、經歷證件皆於錄取後再行繳驗。

四、寄繳審查資料：

(一)報考【碩士班】須寄繳審查資料的系所：報考台灣文學與跨國文化研究所、國際農學碩士學位學程、物理學系生物物理學碩士班、機械工程學系戊組、生醫工程研究所之考生應於網路報名後，依各招生系所規定，於期限內寄繳相關審查資料(請參閱簡章第拾肆項『招生系所班組別、招生名額、考試項目』)。

(二)報考【碩士在職專班】及【中等學校教師在職進修碩士學位班】之考生，應於網路報名後，在報名期限截止前，以限時掛號郵寄招生單位所指定繳交之審查資料(請參閱簡章第拾肆項『招生系所班組別、招生名額、考試項目』)。

1.考生上網報名成功後，請以 A4 紙自行列印出「網路報名表」，黏貼考生最近 2 個月內 2 吋脫帽半身照片 1 張，並由考生親筆簽名。

- 2.工作證明：可檢具公民營機構開立之在職服務證明書正本或服務年資證明正本，或勞保局開立之勞、農、漁、職業工會等投保年資證明文件正本（被保險人投保資料表，含其明細），足以證明其在職身分及服務年資者。考生現職服務單位之服務年資若未達招生單位之規定者，應另填送工作經歷表（附表三），列舉歷年服務機構與年資，並依表列歷年之服務機構，檢附歷年之服務年資證明正本，合併計算年資至符合招生單位規定者，始得報考。
 - 3.請考生確實檢查應寄繳之審查資料(參閱簡章第拾肆項『招生系所班組別、招生名額、考試項目』)，確認無誤後，依序裝入 B4 大型資料袋內，將「審查資料袋封面」專用紙(附表四)填妥貼於資料袋上。審查資料務必於**報名期限截止前**，以**限時掛號**逕寄「402 台中市國光路 250 號國立中興大學○○○學系(所)」收。
 - 4.欲自行送繳審查資料者，須於報名期間(例假日除外)上午 9:00~12:00；下午 2:00~4:00 送達擬報考之系所辦公室簽收完成。
 - 5.未於規定期限內繳交書面審查資料、書面審查資料不齊全，致影響個人「資料審查」項目之評閱成績者，概由考生負責，且不得提出撤銷報名或退費申請。
- (三)考生報名所繳交之文件資料，由招生系所留存，不論錄取與否，概不退還。

※繳交審查之資料、年資證明等文件，經查如有偽造、變造、假借、冒用、不實者，未入學者取消錄取資格，已入學者開除學籍，並應負法律責任。

五、報名注意事項：

- (一)對「相關係所」及「報考資格」之認定有疑義者，考生應於報名前於辦公時間內洽詢該招生系所先行確認。
- (二)**考生各項報考資格之認定，皆以網路報名時輸入之資料為依據。錄取生於新生入學繳驗證件時，應提出符合報考資格之學歷證件。**錄取生繳驗之證件如有假借、冒用、偽造或變造證件者，取消錄取資格，並由考生自負法律責任。
- (三)考生於網路報名取得「報名完成序號」後，不得以任何理由要求更改報考系所班組別、身分別及選考科目。報名手續完成係指繳交報名費入帳完成及網路報名資料輸入完成並取得「報名完成序號」，若有任一項目未完成視同未完成報名手續。
- (四)考生報名手續完成後，所繳報名費一律不予退還。已「繳交報名費」而「未完成網路報名資料輸入」者，請依附表二辦理。
- (五)**考生網路報名時，請務必輸入手機號碼及電子郵件信箱。**考生輸入之電話號碼、通訊地址應正確無誤(請輸入 99 年 9 月 30 日前確實可聯繫之各項資料)，以免因無法連絡或投遞而權益受損。
- (六)考生可報考多個系所班組，但考試時間是否衝突請考生自行斟酌。同時報考二個系所班組以上者，請分別繳費、分別報名，完成報名手續後不得要求退費。
- (七)報名資料輸入時難字之處理，請考生至招生資訊網址「公告事項」下載「報名需造字回覆表」填寫，並依該表說明事項辦理。
- (八)身心障礙考生報名時，得檢具身心障礙證明文件，提出延長考試作答時間或安排

考場之申請。

(九)持國外學歷報考者應為符合教育部採認規定之國外大學院校(參考名冊得至教育部國際文化教育事業處網站查閱)，錄取後於新生入學驗證時，須繳驗學歷證件請參照簡章第拾貳項『新生入學繳驗證件』，資料不符規定者取消入學資格。

(十)報名期間(例假日除外)如遇任何問題，請於上班時間上午8時至下午5時止，電洽本校招生暨資訊組：04-22840216。

陸、上網列印准考證：

- 一、准考證列印系統開放日期：請參閱「招生重要日程表」。
- 二、請考生上網至「招生資訊網址」，以 A4 紙張自行列印准考證，並妥善保存，本校不再另行寄發准考證。
- 三、准考證上詳列有准考證號碼、考生基本資料、報考之系所班組別、筆試科目、節次時間表、試場號碼及考場地點等，考生須詳加核對准考證上各欄資料，若有疑問，應於筆試七天前，向本校教務處招生暨資訊組提出，以免影響權益。
- 四、考生於每節入場應試時，均應攜帶**准考證及國民身分證**正本(或以有效期限內之駕照或護照或附有照片之全民健康保險卡正本代替)入場應試。

柒、筆試及面試：

- 一、筆試日期：請參閱「招生重要日程表」。
筆試地點：考場地點、地址及試場號碼均詳列於准考證。
- 二、面試系所及面試日期：請參閱簡章第拾肆項『招生系所班組別、招生名額、考試項目』。
面試時間：**請考生於 99 年 3 月 26 日 12:00 起，上網至各舉辦面試之系所網頁查詢考生個人面試時間，準時參加面試。**
面試地點：由舉辦面試之系所訂定。
- 三、參加面試之考生須依招生系所規定日期準時應試，並攜帶「國民身分證」正本(或以有效期限內之駕照或護照或附有照片之全民健康保險卡正本代替)，以備查驗。若經發現身分與報名資料不符，則不准應試，考生不得異議。

捌、錄取原則：

- 一、本校招生委員會於放榜前決定各招生系所(班、組)一般生、在職生之最低錄取標準，考生總成績達此錄取標準以上，在招生名額內者為正取生，其餘為備取生。成績未達最低錄取標準者，雖有名額亦不予錄取。不足額錄取時不得列備取生。各系所如有缺額時，由**登記入學意願之備取生**依次遞補至原核定招生名額數為止。
- 二、**招生系所考試科目中含有國文、英文其成績不列入總成績計算者，考生該兩科成績皆應達本校招生委員會所訂定之最低錄取標準，否則不予錄取。**
- 三、筆試科目中有一科為零分、面試為零分或審查成績為零分者，均不予錄取。缺考、未達面試標準者，該考科(項目)以零分計。

四、考生各項考試之成績，達本校招生委員會所訂定之最低錄取標準者，以總成績高低依序錄取。同分參酌順序為：

(一)各招生系所筆試科目之專業科目序號。

(二)審查成績。

(三)面試成績。

總成績同分參酌順序，如招生系所另有規定者從其規定。

五、達本校最低錄取標準之考生，如經同分參酌後仍同名次者，考生須參加另一次面試以決定優先錄取順序，考生不得拒絕，否則取消錄取資格。

六、本校同一招生類別之同一系所內各組之招生名額或【碩士班一般生】與【碩士班在職生】名額得互相流用，其流用方式於招生委員會議訂定。不同系所、不同班別之招生名額不得相互流用。各系所如訂有特殊名額流用規定者，從其規定(請參閱簡章第拾肆項『招生系所班組別、招生名額、考試項目』)。

七、以同等學力報考本校各系所者，應依各招生系所規定補修學分。

玖、放榜：

一、放榜日期：

(一)第一梯次放榜暨公布面試名單：請參閱「招生重要日程表」。

(二)第二梯次放榜：請參閱「招生重要日程表」。

二、網址：同招生資訊網址，不受理電話查榜。

三、錄取考生名單以公告於本校行政大樓者為準。

四、寄發成績單日期：請參閱「招生重要日程表」。考生之成績通知單一律以平信寄發，請自行妥善保存。成績單遺失者，請自行上網列印。

拾、成績複查辦法：

一、填寫成績單所附「國立中興大學 99 學年度碩士班招生考試成績複查申請單」，及繳交複查費每科 30 元之郵政匯票(郵票恕不受理)，受款人為：國立中興大學，並將回郵信封貼足郵資(平信 5 元、限時專送 12 元、掛號 25 元)，於 99 年 4 月 26 日前(以郵戳為憑，逾期恕不受理)寄至：402 台中市南區國光路 250 號國立中興大學招生暨資訊組收。

二、申請複查以一次為限，複查成績以複查成績是否加總錯誤、答案是否漏閱及成績登錄是否錯誤為範圍，不得提出資料重審或試卷重閱，亦不得要求檢視或影印試卷。

三、複查結果若因增減分數致錄取情形有所異動，申請複查之考生不得提出異議。

四、本校將於 99 年 4 月 30 日統一寄發成績複查結果。

拾壹、正取生、備取生網路登記入學意願：

一、所有有意願就讀本校之正取生、備取生，無論名次為何，皆應按時上網登記入學意願，逾時未登記者，以自願放棄入學資格論，事後不得以任何理由要求補登記。

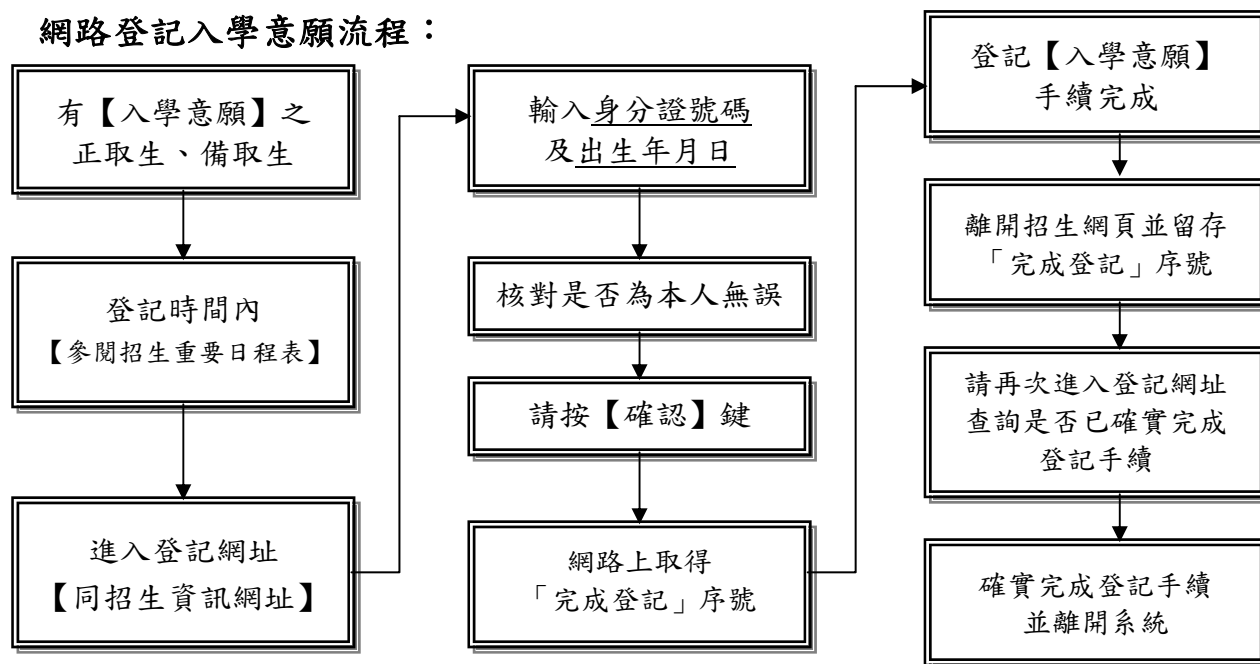
二、登記時間及網址：請參閱「招生重要日程表」。

三、公告【新生名單】及【遞補順序名單】日期：請參閱「招生重要日程表」。

註：【**新生名單**】係依有登記入學意願之正備取生原名次依序排列至招生名額為止，其後名額則為【**遞補順序名單**】。

- 四、有登記入學意願考生應自行上網查詢【**新生名單**】及【**遞補順序名單**】。
- 五、新生名單公告後產生之缺額遞補，本校將依【**遞補順序名單**】依序遞補，並公告於註冊組(研究生)網頁，請備取生自行上網查詢遞補及報到訊息。
- 六、備取生遞補最後截止日：請參閱「招生重要日程表」。
- 七、**若新生確定要放棄錄取資格，請務必到註冊組(研究生)網頁下載「放棄錄取資格切結書」填寫後，寄回(或送回)本校註冊組辦理放棄。**

網路登記入學意願流程：



拾貳、新生入學繳驗證件並領取新生資料：

- 一、驗證時間及地點：請參閱「招生重要日程表」。
- 二、繳驗證件：【**新生名單**】內之錄取生(含有登記入學意願之正取生及獲遞補新生)，應於規定期限內持下列與報名時所填報考資格及學經歷(含年資)相符之證件辦理。**未按時完成驗證者，取消入學資格。**

【**碩士班一般生**】及【**碩士班在職生**】：

- (一)本招生考試成績單正本(驗訖發還)。
- (二)國民身分證正本(驗訖發還)。
- (三)畢業證書正本或同等學力相關證件正本(所繳證件正本於10月初發還)。

※持國外學歷者，需符合教育部採認之國外大學院校，並繳驗：

- 1.國外學歷證件影本，加蓋我國駐外館處驗證戳記之正本。
- 2.國外學歷歷年成績證明影本(無成績證明者，需檢附畢業學校開立之相關證明)，加蓋我國駐外館處驗證戳記之成績證明正本。

- 3.內政部入出境管理局核發之入出境紀錄(應包括國外學歷修業之起迄期間),外籍生或僑生免附。
- (四)報考【**碩士班在職生**】之新生:需繳驗工作服務年資證明,可檢附公營機構開立之服務年資證明,或農、漁、軍及勞保局等單位開立之投保年資證明文件,證明其在職身分及服務年資,工作年資合併計算至少應2年。
- (五)報考化學工程學系及土壤環境科學系之原住民新生:須繳交由戶政單位核發含本人之全戶戶口名簿正本,其記事欄須有「山地原住民」或「平地原住民」記事(驗訖發還)。
- (六)兩吋彩色相片1張(製作學生證用)。

【碩士在職專班】及【中等學校教師在職進修碩士學位班】:

- (一)本招生考試成績單正本(驗訖發還)。
- (二)國民身分證正本(驗訖發還)。
- (三)畢業證書正本或同等學力相關證件正本(驗正本收影本,影本請先自行影印備妥)。
※持國外學歷者,需符合教育部採認之國外大學院校,並繳驗:
1.國外學歷證件影本,加蓋我國駐外館處驗證戳記之正本。
2.國外學歷歷年成績證明影本(無成績證明者,需檢附畢業學校開立之相關證明),加蓋我國駐外館處驗證戳記之成績證明正本。
3.內政部入出境管理局核發之入出境紀錄(應包括國外學歷修業之起迄期間),外籍生或僑生免附。
- (四)教師證書正本(驗訖發還,僅【**中等學校教師在職進修碩士學位班**】新生須繳驗)。
- (五)兩吋彩色相片1張(製作學生證用)。

三、注意事項:

- (一)新生本人無法親自辦理驗證手續者,應填具委託書(表格請至本校註冊組(研究生)網頁下載),由受託人攜帶委託書、委託人及受託人雙方身分證及新生入學應繳驗之證件,代為辦理手續。
- (二)新生報到時因故未能繳交符合報考資格之證件者,應先填具切結書(請至本校註冊組研究生網頁下載),並於切結期限內自行至本校註冊組補繳未繳之證件,本校不另行通知補繳,逾期未補繳者(事後不得以任何理由要求補繳),以自願放棄入學資格論,其缺額由【**遞補順序名單**】依序遞補。
- (三)新生所繳學經歷證明文件,如有假借、冒用、偽造或變造等情事,在未註冊前查覺者,取消入學資格;註冊入學後查覺者,即開除學籍,且不發給修業有關之任何證明文件;畢業後始查覺者,除依法追繳其學位證書外,並公告撤銷畢業資格。
- (四)依本校學則第39條第14款規定,同時於國內外大專院校註冊入學,未經本校核准同意者,應勒令退學。
- (五)新生之繳費通知單由本校出納組依新生之通訊地址於八月下旬陸續寄發,請依規定時間辦理繳費及選課等註冊程序。新生入學驗證後辦理放棄、休學、退學者,

依本校「學生學雜費、學分費、與其他費用繳納辦法」第十條學生繳費之退費規定辦理，相關辦法內容請逕行參考本校教務處網頁 <http://www.nchu.edu.tw/~indodep/chinese/laws/C07.htm>。

拾參、其他注意事項：

- 一、考生如以同等學力或非相關科系考入各系所後，各系所得視實際需要，要求錄取新生於入學後加修大學部課程或補修其他學分，學生不得拒絕。所應補修之課程與學分，由各系所視實際需要自訂，列為必修，且其加修或補修科目之學分，依學則規定不得計入畢業學分。
- 二、公費生及有實習或服務規定者(如師資培育公費生、軍警校院生、現役軍人、警察、在職生等)，得否報考及就讀，應由考生自行依有關法令規定辦理，如無法獲准入學就讀者，不得辦理保留入學資格。經錄取之【**碩士班在職生**】應與服務機構完成一切契約手續。
- 三、教育部港、澳地區立案各校院學生經准入境，得憑教育部驗印之畢業證書或由學校開具核准入學學籍文號之大四下肄業證明，經教育部駐港澳代表加蓋印章後，參加本校各系(所)考試，持大四下肄業證明報考者，經錄取後應於規定時限內繳驗正式畢業證書，否則取消錄取資格。
- 四、取得准考證之考生得申請延期徵集至學校停止註冊日止，以避免入營後再申請解除徵集處理之困擾。役男可憑准考證向役政機關辦理延期徵集，延期徵集截止日期為 **99年9月30日**。
- 五、**本校【碩士班】甄試錄取生出缺之名額得於本次招生考試補足。**
- 六、考生對於本校招生之申訴事件，依據「國立中興大學招生申訴處理辦法」，應於放榜後二十日內，以正式書面具名向本校招生委員會提出，其他方式均不受理。
- 七、本校休學生或保留入學資格之研究生，不得再報考本校同一招生類別之同一系、所、班、學位學程之招生考試，違者經發現後取消錄取資格，其缺額由【**遞補順序名單**】依序遞補。
- 八、考生如利用本校錄取資格謀取不當利益，事證明確者，本校有權取消其錄取資格。
- 九、持有居留證之外籍生在台居留滿四個月起，應參加全民健康保險。
- 十、有關新生報到、備取生遞補、繳驗證件、註冊入學相關事宜，請洽本校註冊組，電話：04-22840212；相關資訊請至註冊組(研究生)網頁<http://www.nchu.edu.tw/~grade/>查詢。
- 十一、本項招生入學考試如有其他未盡事宜，得由本校招生委員會議決。

拾肆、招生系所班組別、招生名額、考試項目：

一、【碩士班】：(含碩士班一般生及碩士班在職生)

| | | | | | | |
|-------------------|--|------|--|-----------------------------|------|---------|
| 系所班組 | 中國文學系 | | 班組代碼 | 110 | 招生名額 | 一般生：15名 |
| 考試及 成績計 算方式 | 考試項目 | 比例 | 考試科目及說明 | | | |
| | 筆試 | 100% | 1.英文(共同科目) 2.中國文學史 3.中國語文學(含文字、聲韻、訓詁) 4.中國思想史 5.國文 | | | |
| 備註 | 1.考試科目共五科，每科滿分各一百分。 2.國文成績須達本系到考學生成績前二分之一之標準，否則不予錄取。 3.英文為共同科目，成績須達本校最低錄取標準，否則不予錄取。 4.非中文系畢業者，入學後應加選本系必修科目兩科，但不列入研究所畢業學分計算。 | | | | | |
| 電話 | 04-22840317 # 882 | | 網址 | http://chinese.nchu.edu.tw/ | | |

| | | | | | | |
|-------------------|---|-----|--|----------------------------------|------|-------------------|
| 系所班組 | 外國語文學系 | | 班組代碼 | 120 | 招生名額 | 一般生：13名 在職生：2名 |
| 考試及 成績計 算方式 | 考試項目 | 比例 | 考試科目及說明 | | | |
| | 筆試 | 90% | 1.國文(共同科目) 2.英國文學 3.美國文學 4.英文作文與中英翻譯 5.英文 | | | |
| | 複試 | 10% | 科目：面試 面試日期：99年4月9日(星期五) ※面試名單及考生個人之面試時間，於99年3月26日起公佈於本系網頁，請考生自行上網查詢。 | | | |
| 備註 | 1.考試分為筆試及面試兩階段，筆試成績達到標準者，參加面試。 2.筆試科目共五科，每科滿分為一百分，惟「英國文學」一科加重計分50% 3.共同科目「國文」一科不列入筆試總分計算，但必須達本校最低錄取標準，否則不予錄取。 | | | | | |
| 電話 | 04-22840322 # 703 | | 網址 | http://www.nchu.edu.tw/~foreign/ | | |

| | | | | | | |
|-------------------|--|------|--|-------------------------------|------|------------------|
| 系所班組 | 圖書資訊學研究所 | | 班組代碼 | 140 | 招生名額 | 一般生：7名 在職生：2名 |
| 考試及 成績計 算方式 | 考試項目 | 比例 | 考試科目及說明 | | | |
| | 筆試 | 100% | 1.國文(共同科目) 2.英文(共同科目) 3.圖書資訊學(含電腦網路) 4.圖書資訊服務(含技術服務與讀者服務) | | | |
| 備註 | 1.圖書資訊學、圖書資訊服務各佔35%，共同科目佔30%(國文15%，英文15%)。 2.自99學年度入學之碩士班學生，須於畢業前達到本所「畢業英語能力檢定辦法」之畢業英語能力檢核標準之一。 | | | | | |
| 電話 | 04-22840815 # 12 | | 網址 | http://www.gilis.nchu.edu.tw/ | | |

【碩士班】

| | | | | | | |
|-------------------|--|-----|---|---------------------------------|------|-------------------|
| 系所班組 | 歷史學系 | | 班組代碼 | 130 | 招生名額 | 一般生：14名 在職生：2名 |
| 考試及 成績計 算方式 | 考試項目 | 比例 | 考 試 科 目 及 說 明 | | | |
| | 筆試 | 85% | 1.中國通史 2.世界通史 3.史學方法(含史學史) | | | |
| | 複試 | 15% | 科目：面試 面試日期：99年3月29日(星期一) ※面試名單及考生個人之面試時間，於99年3月26日起公佈於本系網頁，請考生自行上網查詢。 | | | |
| 備註 | 1.凡非歷史學系畢業者，入學後應補修本系學士班課程 10 學分。選修科目需經指導教授或導師認可，若有疑義則可委由系主任認可。補修上列課程學分不列入畢業學分計算。 2.筆試成績達到標準者，依規定時間參加面試。參加面試者請攜帶讀書報告與研究計畫。 | | | | | |
| 電話 | 04-22840324 # 668 | | 網址 | http://www.history.nchu.edu.tw/ | | |

| | | | | | | |
|-------------------|---|-----|--|---------------------------------|------|--------|
| 系所班組 | 台灣文學與跨國文化研究所 | | 班組代碼 | 150 | 招生名額 | 一般生：7名 |
| 考試及 成績計 算方式 | 考試項目 | 比例 | 考 試 科 目 及 說 明 | | | |
| | 筆試 | 60% | 1.台灣文學史 2.文學理論與文本解讀 3.選考科目：二科選考一科 (1)英文 (2)日文 | | | |
| | 複試 | 40% | 科目：面試 面試日期：99年4月9日(星期五) ※面試名單及考生個人之面試時間，於99年3月26日起公佈於本所網頁，請考生自行上網查詢。 | | | |
| 備註 | 1.考試分兩階段，初試為筆試，複試為面試。 2.第一階段初試：筆試，各科配分為選考科目(英文、日文擇一)配分 12%、台灣文學史配分 24%、文學理論與文本解讀配分 24%。 3.第二階段複試：面試。依初試成績擇優參加面試。 4.通過初試之考生，請繳交以下資料：自傳、歷年成績單、研究計畫及其他有利於審查之資料(如論文、創作、得獎紀錄)等一式四份，分裝為四袋，於99年3月31日(含)前寄達本所(郵寄地址：402 台中市南區國光路 250 號文學院台灣文學與跨國文化研究所收)，以作為面試評分之參考依據。 5.非文史相關科系畢業之錄取者，入學後須補修大學部相關專業課程 4 學分以上，但不列入畢業學分計算。 | | | | | |
| 電話 | 04-22840671 # 12 | | 網址 | http://www.nchu.edu.tw/~taiwan/ | | |

【碩士班】

| | | | | | | |
|-------------------|---------------------------------------|------|----------------|---|------|------------------|
| 系所班組 | 財務金融學系 | | 班組代碼 | 200 | 招生名額 | 一般生： 20 名 |
| 考試及 成績計 算方式 | 考試項目 | 比例 | 考 試 科 目 及 說 明 | | | |
| | 筆試 | 100% | 1.統計學 2.經濟學 | | | |
| 備註 | 未曾修習統計學、會計學者，入學後一律補修，經本系認可同意者，則可免於補修。 | | | | | |
| 電話 | 04-22871014 | | 網址 | http://www.fin.nchu.edu.tw/index.php | | |

| | | | | | | |
|-------------------|---------------------|------|---|---|------|-----------------|
| 系所班組 | 國家政策與公共事務研究所 | | 班組代碼 | 210 | 招生名額 | 一般生： 8 名 |
| 考試及 成績計 算方式 | 考試項目 | 比例 | 考 試 科 目 及 說 明 | | | |
| | 筆試 | 100% | 1.公共政策 2.選考科目：三科選考一科 (1)政治學 (2)經濟學 (3)社會學 | | | |
| 備註 | 公共政策加重計分 50%。 | | | | | |
| 電話 | 04-22840311 # 956 | | 網址 | http://ginppa.nchu.edu.tw/ | | |

| | | | | | | |
|-------------------|---|------|---|---|------|------------------|
| 系所班組 | 國際政治研究所 | | 班組代碼 | 220 | 招生名額 | 一般生： 17 名 |
| 考試及 成績計 算方式 | 考試項目 | 比例 | 考 試 科 目 及 說 明 | | | |
| | 筆試 | 100% | 1.國文 (共同科目) 2.英文 (共同科目) 3.國際政治 4.政治學 | | | |
| 備註 | 1.國文、英文成績必須達本校最低錄取標準，並列入總成績計算。 2.國際政治加重計分 50%。 | | | | | |
| 電話 | 04-22840310 | | 網址 | http://gioip.nchu.edu.tw/main.php | | |

| | | | | | | |
|-------------------|---|------|-------------------------|---|------|------------------|
| 系所班組 | 企業管理學系 | | 班組代碼 | 230 | 招生名額 | 一般生： 24 名 |
| 考試及 成績計 算方式 | 考試項目 | 比例 | 考 試 科 目 及 說 明 | | | |
| | 筆試 | 100% | 1.管理學 2.經濟學 3.統計學 | | | |
| 備註 | 本系自 99 學年度入學之碩士班學生，畢業英文能力須達國立中興大學「學生英文能力畢業標準檢定辦法」之畢業英文能力檢核標準之一。 | | | | | |
| 電話 | 04-22840571 # 630 | | 網址 | http://www.nchu.edu.tw/~BA/ | | |

【碩士班】

| | | | | | | |
|-------------------|-------------------------------------|------|-------------------------------|---|------|-----------------|
| 系所班組 | 科技管理研究所電子商務碩士班甲組 | | 班組代碼 | 251 | 招生名額 | 一般生： 5 名 |
| 考試及 成績計 算方式 | 考試項目 | 比例 | 考 試 科 目 及 說 明 | | | |
| | 筆試 | 100% | 1.計算機概論(含程式設計) 2.英文 (共同科目) | | | |
| 備註 | 英文不列入總成績計算，但必須達本校所訂定之最低錄取標準，否則不予錄取。 | | | | | |
| 電話 | 04-22840515 # 881 | | 網址 | http://tim.nchu.edu.tw/main.php | | |

| | | | | | | |
|-------------------|-------------------------------------|------|-------------------------------|---|------|-----------------|
| 系所班組 | 科技管理研究所電子商務碩士班乙組 | | 班組代碼 | 252 | 招生名額 | 一般生： 5 名 |
| 考試及 成績計 算方式 | 考試項目 | 比例 | 考 試 科 目 及 說 明 | | | |
| | 筆試 | 100% | 1.管理學(含電子商務概論) 2.英文 (共同科目) | | | |
| 備註 | 英文不列入總成績計算，但必須達本校所訂定之最低錄取標準，否則不予錄取。 | | | | | |
| 電話 | 04-22840515 # 881 | | 網址 | http://tim.nchu.edu.tw/main.php | | |

| | | | | | | |
|-------------------|---|-----|---|---|------|-----------------|
| 系所班組 | 科技管理研究所科技管理碩士班甲組 | | 班組代碼 | 261 | 招生名額 | 一般生： 4 名 |
| 考試及 成績計 算方式 | 考試項目 | 比例 | 考 試 科 目 及 說 明 | | | |
| | 筆試 | 70% | 1.微積分 2.管理學 | | | |
| | 複試 | 30% | 科目：面試 面試日期：99年4月10日(星期六) ※面試名單及考生個人之面試時間，於99年3月26日起公佈於本所網頁，請考生自行上網查詢。 | | | |
| 備註 | 1.本組為科技組。報考資格：建議大學部時為科技相關背景者(如理、工、醫、農)。 2.依筆試成績擇優參加面試。 | | | | | |
| 電話 | 04-22840515 # 881 | | 網址 | http://tim.nchu.edu.tw/main.php | | |

| | | | | | | |
|-------------------|---|-----|---|---|------|-----------------|
| 系所班組 | 科技管理研究所科技管理碩士班乙組 | | 班組代碼 | 262 | 招生名額 | 一般生： 5 名 |
| 考試及 成績計 算方式 | 考試項目 | 比例 | 考 試 科 目 及 說 明 | | | |
| | 筆試 | 70% | 1.統計學 2.管理學 | | | |
| | 複試 | 30% | 科目：面試 面試日期：99年4月10日(星期六) ※面試名單及考生個人之面試時間，於99年3月26日起公佈於本所網頁，請考生自行上網查詢。 | | | |
| 備註 | 1.本組為管理組。報考資格：建議大學時為非科技、生技相關背景者(如商管、文、法)。 2.依筆試成績擇優參加面試。 | | | | | |
| 電話 | 04-22840515 # 881 | | 網址 | http://tim.nchu.edu.tw/main.php | | |

【碩士班】

| | | | | | | |
|-------------------|--|-----|---|---------------------------------|------|--------|
| 系所班組 | 科技管理研究所科技管理碩士班丙組 | | 班組代碼 | 263 | 招生名額 | 一般生：4名 |
| 考試及 成績計 算方式 | 考試項目 | 比例 | 考試科目及說明 | | | |
| | 筆試 | 70% | 1.有機化學 2.管理學 | | | |
| | 複試 | 30% | 科目：面試 面試日期：99年4月10日(星期六) ※面試名單及考生個人之面試時間，於99年3月26日起公佈於本所網頁，請考生自行上網查詢。 | | | |
| 備註 | 1.本組為生技組。報考資格：建議大學時為生技相關背景者(如理工、醫、農、生技)。 2.依筆試成績擇優參加面試。 | | | | | |
| 電話 | 04-22840515 # 881 | | 網址 | http://tim.nchu.edu.tw/main.php | | |

| | | | | | | |
|-------------------|---|------|--|---------------------------------|------|---------|
| 系所班組 | 會計學系 | | 班組代碼 | 280 | 招生名額 | 一般生：21名 |
| 考試及 成績計 算方式 | 考試項目 | 比例 | 考試科目及說明 | | | |
| | 筆試 | 100% | 1.中級會計學 2.成本與管理會計學 3.審計學 4.專業英文 | | | |
| 備註 | 1.考試科目共四科，每科滿分為100分，各科佔總成績比例：中級會計學：30%、成本與管理會計學：30%、審計學：30%、專業英文：10%。 2.自99學年度起入學之學生，畢業前須通過本系訂定之英文能力標準檢定，相關辦法請至本系網頁查詢。 | | | | | |
| 電話 | 04-22840828 # 641 | | 網址 | http://gia.nchu.edu.tw/main.php | | |

| | | | | | | |
|-------------------|--|------|-----------------------------------|-------------------------|------|---------|
| 系所班組 | 資訊管理學系 | | 班組代碼 | 290 | 招生名額 | 一般生：20名 |
| 考試及 成績計 算方式 | 考試項目 | 比例 | 考試科目及說明 | | | |
| | 筆試 | 100% | 1.計算機概論 2.管理資訊系統 3.英文(共同科目) | | | |
| 備註 | 1.英文不列入總成績計算，但必需達到本校所訂定之最低錄取標準，否則不予錄取。 2.非相關科系錄取者應補修基礎課程。 | | | | | |
| 電話 | 04-22840864 # 643 | | 網址 | http://mis.nchu.edu.tw/ | | |

| | | | | | | |
|-------------------|---|------|----------------|------------------------|------|----------------------|
| 系所班組 | 行銷學系甲組 | | 班組代碼 | 301 | 招生名額 | 一般生：17名 (含甲乙兩組名額) |
| 考試及 成績計 算方式 | 考試項目 | 比例 | 考試科目及說明 | | | |
| | 筆試 | 100% | 1.管理學 2.經濟學 | | | |
| 備註 | 1.本系分甲、乙兩組招生，招生名額共17名。 2.甲、乙兩組之錄取名額依各組報名人數比例分配之。 | | | | | |
| 電話 | 04-22840392 # 791 | | 網址 | http://140.120.106.48/ | | |

【碩士班】

| | | | | | | |
|-------------------|---|------|----------------|------------------------|------|----------------------|
| 系所班組 | 行銷學系乙組 | | 班組代碼 | 302 | 招生名額 | 一般生：17名 (含甲乙兩組名額) |
| 考試及 成績計 算方式 | 考試項目 | 比例 | 考 試 科 目 及 說 明 | | | |
| | 筆試 | 100% | 1.管理學 2.統計學 | | | |
| 備註 | 1.本系分甲、乙兩組招生，招生名額共 17 名。 2.甲、乙兩組之錄取名額依各組報名人數比例分配之。 | | | | | |
| 電話 | 04-22840392 # 791 | | 網址 | http://140.120.106.48/ | | |

| | | | | | | |
|-------------------|---|-----|---|----------------------------------|------|---------|
| 系所班組 | 法律學系科技法律碩士班 | | 班組代碼 | 310 | 招生名額 | 一般生：17名 |
| 考試及 成績計 算方式 | 考試項目 | 比例 | 考 試 科 目 及 說 明 | | | |
| | 筆試 | 70% | 1.法律時事文獻評述 2.智慧財產權法 3.專業英文 4.科技與法律 | | | |
| | 複試 | 30% | 科目：面試 面試日期：99年4月9日(星期五)上午。 ※面試名單及考生個人之面試時間，於99年3月26日起公佈於本系網頁，請考生自行上網查詢。 | | | |
| 備註 | 1.報考資格：凡經教育部立案之本國大學或符合教育部認可國外學歷相關規定之外國大學法律系或相關法律系畢業，得有法學士以上學位者。 2.考生依筆試成績擇優參加面試。 3.應補修之科目，請至本系網站參閱。 | | | | | |
| 電話 | 04-22840676 | | 網址 | http://ilst.nchu.edu.tw/main.php | | |

| | | | | | | |
|-------------------|---|-----|---|-------------------------------------|------|---------|
| 系所班組 | 教師專業發展研究所 | | 班組代碼 | 320 | 招生名額 | 一般生：10名 |
| 考試及 成績計 算方式 | 考試項目 | 比例 | 考 試 科 目 及 說 明 | | | |
| | 筆試 | 70% | 1.教育通論 2.英文(共同科目) | | | |
| | 複試 | 30% | 科目：面試 面試日期：99年4月10日(星期六) ※面試名單及考生個人之面試時間，於99年3月26日起公佈於本所網頁，請考生自行上網查詢。 | | | |
| 備註 | 1.英文成績不列入總成績計算，唯必須達本校最低錄取標準，否則不予錄取。 2.依筆試成績擇優參加面試。 3.教育通論與面試每科滿分為一百分。 | | | | | |
| 電話 | 04-22840669 | | 網址 | http://educ.nchu.edu.tw/xoops/html/ | | |

【碩士班】

| | | | | | | |
|-------------------|--|------|-------------------------------------|---|------|-----------------|
| 系所班組 | 運動與健康管理研究所甲組 | | 班組代碼 | 331 | 招生名額 | 一般生： 4 名 |
| 考試及 成績計 算方式 | 考試項目 | 比例 | 考 試 科 目 及 說 明 | | | |
| | 筆試 | 100% | 1.英文 (共同科目) 2.運動休閒社會學 3.運動管理學 | | | |
| 備註 | 1.本組為運動休閒管理組。 2.各科成績佔分比率：英文佔 30%，專業科目佔 70%。 | | | | | |
| 電話 | 04-22840845 # 805 | | 網址 | http://www.nchu.edu.tw/~GISHM/ | | |

| | | | | | | |
|-------------------|--|------|------------------------------------|---|------|-----------------|
| 系所班組 | 運動與健康管理研究所乙組 | | 班組代碼 | 332 | 招生名額 | 一般生： 6 名 |
| 考試及 成績計 算方式 | 考試項目 | 比例 | 考 試 科 目 及 說 明 | | | |
| | 筆試 | 100% | 1.英文 (共同科目) 2.運動生理學 3.運動生物力學 | | | |
| 備註 | 1.本組為運動健康科學組。 2.各科成績佔分比率：英文佔 30%，專業科目佔 70%。 | | | | | |
| 電話 | 04-22840845 # 805 | | 網址 | http://www.nchu.edu.tw/~GISHM/ | | |

| | | | | | | |
|-------------------|-------------------|------|----------------------|---|------|------------------------------------|
| 系所班組 | 農藝學系甲組 | | 班組代碼 | 401 | 招生名額 | 一般生： 5 名 在職生： 2 名 |
| 考試及 成績計 算方式 | 考試項目 | 比例 | 考 試 科 目 及 說 明 | | | |
| | 筆試 | 100% | 1.作物學 2.遺傳學與植物育種學 | | | |
| 備註 | 本組為遺傳育種組。 | | | | | |
| 電話 | 04-22840777 # 110 | | 網址 | http://agro.nchu.edu.tw/main.php | | |

| | | | | | | |
|-------------------|-------------------|------|------------------|---|------|------------------------------------|
| 系所班組 | 農藝學系乙組 | | 班組代碼 | 402 | 招生名額 | 一般生： 6 名 在職生： 2 名 |
| 考試及 成績計 算方式 | 考試項目 | 比例 | 考 試 科 目 及 說 明 | | | |
| | 筆試 | 100% | 1.作物學 2.植物生理學 | | | |
| 備註 | 本組為作物科學組。 | | | | | |
| 電話 | 04-22840777 # 110 | | 網址 | http://agro.nchu.edu.tw/main.php | | |

【碩士班】

| | | | | | | |
|-------------------|-------------------|------|---|----------------------------------|------|------------------|
| 系所班組 | 農藝學系丙組 | | 班組代碼 | 403 | 招生名額 | 一般生：4名 在職生：1名 |
| 考試及 成績計 算方式 | 考試項目 | 比例 | 考 試 科 目 及 說 明 | | | |
| | 筆試 | 100% | 1.生物統計學 2.選考科目：二科選考一科 (1)數理統計 (2)試驗設計學 | | | |
| 備註 | 本組為生物統計組。 | | | | | |
| 電話 | 04-22840777 # 110 | | 網址 | http://agro.nchu.edu.tw/main.php | | |

| | | | | | | |
|-------------------|-------------------|------|-------------------------|------------------------------|------|-------------------|
| 系所班組 | 園藝學系甲組 | | 班組代碼 | 411 | 招生名額 | 一般生：16名 在職生：2名 |
| 考試及 成績計 算方式 | 考試項目 | 比例 | 考 試 科 目 及 說 明 | | | |
| | 筆試 | 100% | 1.果樹學 2.蔬菜學 3.花卉學 | | | |
| 備註 | 本組為作物組。 | | | | | |
| 電話 | 04-22840340 # 201 | | 網址 | http://www.nchu.edu.tw/hort/ | | |

| | | | | | | |
|-------------------|---|------|-----------------------------|------------------------------|------|------------------|
| 系所班組 | 園藝學系乙組 | | 班組代碼 | 412 | 招生名額 | 一般生：6名 在職生：1名 |
| 考試及 成績計 算方式 | 考試項目 | 比例 | 考 試 科 目 及 說 明 | | | |
| | 筆試 | 100% | 1.造園學 2.園藝學原理 3.造園設計學 | | | |
| 備註 | 1.本組為造園組。 2.報考本組者，應自行準備「製圖工具」(不含圖板)。 | | | | | |
| 電話 | 04-22840340 # 201 | | 網址 | http://www.nchu.edu.tw/hort/ | | |

| | | | | | | |
|-------------------|-------------------|------|--|-------------------------|------|-------------------|
| 系所班組 | 森林學系甲組 | | 班組代碼 | 421 | 招生名額 | 一般生：12名 在職生：4名 |
| 考試及 成績計 算方式 | 考試項目 | 比例 | 考 試 科 目 及 說 明 | | | |
| | 筆試 | 100% | 1.植物生態領域(含樹木學、森林生態學) 2.育林領域(含育林學、森林土壤學、林木生理學) 3.森林經營領域(含森林經營學、森林測計與評價、遙測及地理資訊系統、森林遊樂學) | | | |
| 備註 | 本組為林學組。 | | | | | |
| 電話 | 04-22840345 # 112 | | 網址 | http://for.nchu.edu.tw/ | | |

【碩士班】

| | | | | | | |
|-------------------|-------------------|------|--|---|------|------------------------------------|
| 系所班組 | 森林學系乙組 | | 班組代碼 | 422 | 招生名額 | 一般生： 8 名 在職生： 2 名 |
| 考試及 成績計 算方式 | 考試項目 | 比例 | 考 試 科 目 及 說 明 | | | |
| | 筆試 | 100% | 1.木材性質學(含木材物理、木材組織、木材乾燥) 2.木材化學與製漿造紙 3.改良木材學(含複合材製造、木材膠合、木材塗裝) | | | |
| 備註 | 本組為木材科學組。 | | | | | |
| 電話 | 04-22840345 # 112 | | 網址 | http://for.nchu.edu.tw/ | | |

| | | | | | | |
|-------------------|-----------------------------------|------|--|---|------|-------------------------------------|
| 系所班組 | 應用經濟學系 | | 班組代碼 | 430 | 招生名額 | 一般生： 12 名 在職生： 2 名 |
| 考試及 成績計 算方式 | 考試項目 | 比例 | 考 試 科 目 及 說 明 | | | |
| | 筆試 | 100% | 1.英文 (共同科目) 2.個體經濟學 3.總體經濟學 4.統計學 5.作文 | | | |
| 備註 | 英文成績不列入總成績計算，唯必須達本校最低錄取標準，否則不予錄取。 | | | | | |
| 電話 | 04-22840349 # 218 | | 網址 | http://nchuae.nchu.edu.tw/ | | |

| | | | | | | |
|-------------------|--|------|--------------------|---|------|-----------------|
| 系所班組 | 植物病理學系甲組 | | 班組代碼 | 441 | 招生名額 | 一般生： 8 名 |
| 考試及 成績計 算方式 | 考試項目 | 比例 | 考 試 科 目 及 說 明 | | | |
| | 筆試 | 100% | 1.植物病理學 2.植物生理學 | | | |
| 備註 | 1.本組為植物醫學組。 2.自 100 學年度起變更考試科目為：(1)植物病理學(必考)，(2)植物生理學、植物病原微生物學兩科選考一科。 | | | | | |
| 電話 | 04-22840780 # 323 | | 網址 | http://www.pp.nchu.edu.tw/index.html | | |

| | | | | | | |
|-------------------|-------------------|------|------------------|---|------|-----------------|
| 系所班組 | 植物病理學系乙組 | | 班組代碼 | 442 | 招生名額 | 一般生： 4 名 |
| 考試及 成績計 算方式 | 考試項目 | 比例 | 考 試 科 目 及 說 明 | | | |
| | 筆試 | 100% | 1.生物化學 2.微生物學 | | | |
| 備註 | 本組為微生物組。 | | | | | |
| 電話 | 04-22840780 # 323 | | 網址 | http://www.pp.nchu.edu.tw/index.html | | |

【碩士班】

| | | | | | | |
|-------------------|--|------|----------------|---|------|-------------------------------------|
| 系所班組 | 昆蟲學系 | | 班組代碼 | 450 | 招生名額 | 一般生： 12 名 在職生： 3 名 |
| 考試及 成績計 算方式 | 考試項目 | 比例 | 考 試 科 目 及 說 明 | | | |
| | 筆試 | 100% | 1.生物學 2.昆蟲學 | | | |
| 備註 | 非相關科系考生入學後應加修昆蟲學基礎學科六學分以上，但不列入研究所畢業學分計算。 | | | | | |
| 電話 | 04-22840361 # 524 | | 網址 | http://www.entomol.nchu.edu.tw/ | | |

| | | | | | | |
|-------------------|---|------|---------------------------------|---|------|-----------------|
| 系所班組 | 動物科學系甲組 | | 班組代碼 | 461 | 招生名額 | 一般生： 9 名 |
| 考試及 成績計 算方式 | 考試項目 | 比例 | 考 試 科 目 及 說 明 | | | |
| | 筆試 | 100% | 1.遺傳學 2.解剖生理學 3.英文 (共同科目) | | | |
| 備註 | 1.本組為動物遺傳生理組。 2.英文成績不列入總成績計算，但必須達到本校最低錄取標準，否則不予錄取。 | | | | | |
| 電話 | 04-22840366 # 228 | | 網址 | http://www.as.nchu.edu.tw/ | | |

| | | | | | | |
|-------------------|---|------|---|---|------|-----------------|
| 系所班組 | 動物科學系乙組 | | 班組代碼 | 462 | 招生名額 | 一般生： 7 名 |
| 考試及 成績計 算方式 | 考試項目 | 比例 | 考 試 科 目 及 說 明 | | | |
| | 筆試 | 100% | 1.動物營養學 2.解剖生理學 3.家畜各論(乳牛學、豬學、家禽學) 4.英文 (共同科目) | | | |
| 備註 | 1.本組為動物資源管理組。 2.英文成績不列入總成績計算，但必須達到本校最低錄取標準，否則不予錄取。 | | | | | |
| 電話 | 04-22840366 # 228 | | 網址 | http://www.as.nchu.edu.tw/ | | |

| | | | | | | |
|-------------------|---|------|---|---|------|-----------------|
| 系所班組 | 動物科學系丙組 | | 班組代碼 | 463 | 招生名額 | 一般生： 4 名 |
| 考試及 成績計 算方式 | 考試項目 | 比例 | 考 試 科 目 及 說 明 | | | |
| | 筆試 | 100% | 1.生物化學 2.解剖生理學 3.動物產品利用學 4.英文 (共同科目) | | | |
| 備註 | 1.本組為動物產品利用組。 2.英文成績不列入總成績計算，但必須達到本校最低錄取標準，否則不予錄取。 | | | | | |
| 電話 | 04-22840366 # 228 | | 網址 | http://www.as.nchu.edu.tw/ | | |

【碩士班】

| | | | | | | |
|-------------------|---|------|---|-------------------------------|------|------------------|
| 系所班組 | 土壤環境科學系甲組 | | 班組代碼 | 471 | 招生名額 | 一般生：7名 在職生：1名 |
| 考試及 成績計 算方式 | 考試項目 | 比例 | 考 試 科 目 及 說 明 | | | |
| | 筆試 | 100% | 1.土壤與肥料學(含土壤化學、土壤物理、土壤調查、土壤肥力等四領域) 2.土壤環境與生態學(含土壤微生物、環境與生態、土壤地下水污染防治等三領域) 3.實驗方法與文獻讀寫 | | | |
| 備註 | 1.本系保留名額一名給原住民考生，但總成績須達本系訂定之最低錄取標準。 2.在職生名額得流用一般生，但一般生名額不得流用在職生。 | | | | | |
| 電話 | 04-22840373 # 3303 | | 網址 | http://www.nchu.edu.tw/~soil/ | | |

| | | | | | | |
|-------------------|---|------|--|-------------------------------|------|------------------|
| 系所班組 | 土壤環境科學系乙組 | | 班組代碼 | 472 | 招生名額 | 一般生：3名 在職生：1名 |
| 考試及 成績計 算方式 | 考試項目 | 比例 | 考 試 科 目 及 說 明 | | | |
| | 筆試 | 100% | 1.環境科學 2.英文文獻讀寫 3.選考科目：二科選考一科 (1)普通化學 (2)微積分 | | | |
| 備註 | 1.本系保留名額一名給原住民考生，但總成績須達本系訂定之最低錄取標準。 2.在職生名額得流用一般生，但一般生名額不得流用在職生。 | | | | | |
| 電話 | 04-22840373 # 3303 | | 網址 | http://www.nchu.edu.tw/~soil/ | | |

| | | | | | | |
|-------------------|---|------|--------------------|-----------------------------|------|--------|
| 系所班組 | 生物產業機電工程學系甲組 | | 班組代碼 | 481 | 招生名額 | 一般生：3名 |
| 考試及 成績計 算方式 | 考試項目 | 比例 | 考 試 科 目 及 說 明 | | | |
| | 筆試 | 100% | 1.工程數學 2.生物產業機械 | | | |
| 備註 | 本系研究所新生，須曾修滿生物產業機械或農業機械學 3 學分、工程數學 6 學分，並修過普通物理學或普通化學課程(不限學分數)，未符合規定者應於入學後補修上列課程，其補修學分數不列入畢業學分計算。 | | | | | |
| 電話 | 04-22853930 | | 網址 | http://bimewww.nchu.edu.tw/ | | |

| | | | | | | |
|-------------------|---|------|------------------|-----------------------------|------|--------|
| 系所班組 | 生物產業機電工程學系乙組 | | 班組代碼 | 482 | 招生名額 | 一般生：4名 |
| 考試及 成績計 算方式 | 考試項目 | 比例 | 考 試 科 目 及 說 明 | | | |
| | 筆試 | 100% | 1.工程數學 2.工程力學 | | | |
| 備註 | 本系研究所新生，須曾修滿生物產業機械或農業機械學 3 學分、工程數學 6 學分，並修過普通物理學或普通化學課程(不限學分數)，未符合規定者應於入學後補修上列課程，其補修學分數不列入畢業學分計算。 | | | | | |
| 電話 | 04-22853930 | | 網址 | http://bimewww.nchu.edu.tw/ | | |

【碩士班】

| | | | | | | |
|-------------------|---|------|-----------------|-----------------------------|------|--------|
| 系所班組 | 生物產業機電工程學系丙組 | | 班組代碼 | 483 | 招生名額 | 一般生：4名 |
| 考試及 成績計 算方式 | 考試項目 | 比例 | 考 試 科 目 及 說 明 | | | |
| | 筆試 | 100% | 1.工程數學 2.熱力學 | | | |
| 備註 | 本系研究所新生，須曾修滿生物產業機械或農業機械學 3 學分、工程數學 6 學分，並修過普通物理學或普通化學課程(不限學分數)，未符合規定者應於入學後補修上列課程，其補修學分數不列入畢業學分計算。 | | | | | |
| 電話 | 04-22853930 | | 網址 | http://bimewww.nchu.edu.tw/ | | |

| | | | | | | |
|-------------------|---|------|-----------------|-----------------------------|------|--------|
| 系所班組 | 生物產業機電工程學系丁組 | | 班組代碼 | 484 | 招生名額 | 一般生：4名 |
| 考試及 成績計 算方式 | 考試項目 | 比例 | 考 試 科 目 及 說 明 | | | |
| | 筆試 | 100% | 1.工程數學 2.電子學 | | | |
| 備註 | 本系研究所新生，須曾修滿生物產業機械或農業機械學 3 學分、工程數學 6 學分，並修過普通物理學或普通化學課程(不限學分數)，未符合規定者應於入學後補修上列課程，其補修學分數不列入畢業學分計算。 | | | | | |
| 電話 | 04-22853930 | | 網址 | http://bimewww.nchu.edu.tw/ | | |

| | | | | | | |
|-------------------|----------------------------|------|-------------------|-------------------------------|------|-------------------|
| 系所班組 | 生物科技學研究所 | | 班組代碼 | 490 | 招生名額 | 一般生：18名 在職生：2名 |
| 考試及 成績計 算方式 | 考試項目 | 比例 | 考 試 科 目 及 說 明 | | | |
| | 筆試 | 100% | 1.生物化學 2.生物技術學 | | | |
| 備註 | 在職生名額得流用一般生，但一般生名額不得流用在職生。 | | | | | |
| 電話 | 04-22840328 # 816 | | 網址 | http://www.nchu.edu.tw/~giab/ | | |

| | | | | | | |
|-------------------|-------------------|------|------------------------------------|----------------------------|------|--------|
| 系所班組 | 水土保持學系甲組 | | 班組代碼 | 501 | 招生名額 | 一般生：9名 |
| 考試及 成績計 算方式 | 考試項目 | 比例 | 考 試 科 目 及 說 明 | | | |
| | 筆試 | 100% | 1.統計學 2.植生工程與景觀規劃 3.坡地保育規劃設計 | | | |
| 備註 | 本組為景觀生態組。 | | | | | |
| 電話 | 04-22840381 # 205 | | 網址 | http://swcdis.nchu.edu.tw/ | | |

【碩士班】

| | | | | | | |
|-------------------|-------------------|------|---------------------------|---|------|-----------------|
| 系所班組 | 水土保持學系乙組 | | 班組代碼 | 502 | 招生名額 | 一般生： 9 名 |
| 考試及 成績計 算方式 | 考試項目 | 比例 | 考 試 科 目 及 說 明 | | | |
| | 筆試 | 100% | 1.工程數學 2.流體力學 3.水文學 | | | |
| 備註 | 本組為集水區經營組。 | | | | | |
| 電話 | 04-22840381 # 205 | | 網址 | http://swcdis.nchu.edu.tw/ | | |

| | | | | | | |
|-------------------|-------------------|------|----------------------------|---|------|-----------------|
| 系所班組 | 水土保持學系丙組 | | 班組代碼 | 503 | 招生名額 | 一般生： 8 名 |
| 考試及 成績計 算方式 | 考試項目 | 比例 | 考 試 科 目 及 說 明 | | | |
| | 筆試 | 100% | 1.工程數學 2.土壤力學 3.基礎工程 | | | |
| 備註 | 本組為坡地工程組。 | | | | | |
| 電話 | 04-22840381 # 205 | | 網址 | http://swcdis.nchu.edu.tw/ | | |

| | | | | | | |
|-------------------|---|------|--------------------------------------|---|------|------------------------------------|
| 系所班組 | 食品暨應用生物科技學系甲組 | | 班組代碼 | 511 | 招生名額 | 一般生： 7 名 在職生： 1 名 |
| 考試及 成績計 算方式 | 考試項目 | 比例 | 考 試 科 目 及 說 明 | | | |
| | 筆試 | 100% | 1.食品加工學 2.食品化學 3.微生物學(含食品微生物學) | | | |
| 備註 | 1.本組為食品加工工程組。錄取後，選指導教授採不分組。 2.凡與本系無密切相關之科系畢業生(含專校畢業生)，如本系認為有需要時，應補修本系大學部開設之必修課程。 | | | | | |
| 電話 | 04-22840385 # 2002 | | 網址 | http://www.nchu.edu.tw/~foodsci/ | | |

| | | | | | | |
|-------------------|---|------|---------------------------------------|---|------|-------------------------------------|
| 系所班組 | 食品暨應用生物科技學系乙組 | | 班組代碼 | 512 | 招生名額 | 一般生： 10 名 在職生： 1 名 |
| 考試及 成績計 算方式 | 考試項目 | 比例 | 考 試 科 目 及 說 明 | | | |
| | 筆試 | 100% | 1.生物化學 2.生物技術概論 3.微生物學(含食品微生物學) | | | |
| 備註 | 1.本組為食品微生物與生物技術組。錄取後，選指導教授採不分組。 2.凡與本系無密切相關之科系畢業生(含專校畢業生)，如本系認為有需要時，應補修本系大學部開設之必修課程。 | | | | | |
| 電話 | 04-22840385 # 2002 | | 網址 | http://www.nchu.edu.tw/~foodsci/ | | |

【碩士班】

| | | | | | | |
|-------------------|--|------|---------------------------|----------------------------------|------|-------------------|
| 系所班組 | 食品暨應用生物科技學系丙組 | | 班組代碼 | 513 | 招生名額 | 一般生：10名 在職生：1名 |
| 考試及 成績計 算方式 | 考試項目 | 比例 | 考試科目及說明 | | | |
| | 筆試 | 100% | 1.生物化學 2.食品化學 3.營養學 | | | |
| 備註 | 1.本組為保健營養與食品化學組。錄取後，選指導教授採不分組。 2.凡與本系無密切相關之科系畢業生(含專校畢業生)，如本系認為有需要時，應補修本系大學部開設之必修課程。 | | | | | |
| 電話 | 04-22840385 # 2002 | | 網址 | http://www.nchu.edu.tw/~foodsci/ | | |

| | | | | | | |
|-------------------|--|-----|--|----------------------------------|------|------------------|
| 系所班組 | 生物產業暨鄉村資源管理學系生物 產業管理碩士班甲組 | | 班組代碼 | 521 | 招生名額 | 一般生：5名 在職生：1名 |
| 考試及 成績計 算方式 | 考試項目 | 比例 | 考試科目及說明 | | | |
| | 筆試 | 70% | 1.推廣科學 2.生物產業概論 | | | |
| | 複試 | 30% | 科目：面試 面試日期：99年4月9日(星期五) ※面試名單及考生個人之面試時間，於99年3月26日起公佈於本系網頁，請考生自行上網查詢。 | | | |
| 備註 | 1.依筆試成績擇優參加面試。 2.考試科目範圍與重要參考文獻，請參照本所的網頁公告。 3.本系正在申請調整為「生物產業管理研究所」及「景觀與遊憩碩士學位學程」，奉教育部核准後即可進行系所調整。 | | | | | |
| 電話 | 04-22840768 | | 網址 | http://biem.nchu.edu.tw/main.php | | |

| | | | | | | |
|-------------------|--|-----|--|----------------------------------|------|------------------|
| 系所班組 | 生物產業暨鄉村資源管理學系生物 產業管理碩士班乙組 | | 班組代碼 | 522 | 招生名額 | 一般生：5名 在職生：1名 |
| 考試及 成績計 算方式 | 考試項目 | 比例 | 考試科目及說明 | | | |
| | 筆試 | 70% | 管理學 | | | |
| | 複試 | 30% | 科目：面試 面試日期：99年4月9日(星期五) ※面試名單及考生個人之面試時間，於99年3月26日起公佈於本系網頁，請考生自行上網查詢。 | | | |
| 備註 | 1.依筆試成績擇優參加面試。 2.考試科目範圍與重要參考文獻，請參照本所的網頁公告。 3.本系正在申請調整為「生物產業管理研究所」及「景觀與遊憩碩士學位學程」，奉教育部核准後即可進行系所調整。 | | | | | |
| 電話 | 04-22840768 | | 網址 | http://biem.nchu.edu.tw/main.php | | |

【碩士班】

| | | | | | | |
|-------------------|--|-----|--|-------------------------------|------|------------------|
| 系所班組 | 生物產業暨鄉村資源管理學系鄉村 規劃碩士班 | | 班組代碼 | 530 | 招生名額 | 一般生：8名 在職生：2名 |
| 考試及 成績計 算方式 | 考試項目 | 比例 | 考試科目及說明 | | | |
| | 筆試 | 60% | 1.英文(共同科目) 2.農村規劃理論與實務 3.農村發展與政策 | | | |
| | 複試 | 40% | 科目：面試 面試日期：99年4月9日(星期五) ※面試名單及考生個人之面試時間，於99年3月26日起公佈於本系網頁，請考生自行上網查詢。 | | | |
| 備註 | 1.本班分政策發展組、規劃設計組兩個領域。 2.英文成績不列入總成績計算，惟必須達本校最低錄取標準。 3.本系正在申請調整為「生物產業管理研究所」及「景觀與遊憩碩士學位學程」，奉教育部核准後即可進行系所調整。 | | | | | |
| 電話 | 04-22840514 # 106 | | 網址 | http://www.nchu.edu.tw/~girp/ | | |

| | | | | | | |
|-------------------|--|---|---------|--|------|--------|
| 系所班組 | 國際農學碩士學位學程 | | 班組代碼 | 540 | 招生名額 | 一般生：2名 |
| 考試及 成績計 算方式 | 考試項目 | 比例 | 考試科目及說明 | | | |
| | 初試 | 筆試 | 30% | 英文(共同科目) | | |
| | | 審查 | 30% | 請繳交自傳、大學歷年成績單、讀書計畫書、英語文能力鑑定成績單、推薦函二封及其他相關證明資料(如參加海外研習營證明資料等)，於 99年1月12日前 以 限時掛號 寄至本校「國際農學碩士學位學程收」。 | | |
| 複試 | 40% | 科目：面試 面試日期：99年4月9日(星期五) ※面試名單及考生個人之面試時間，於99年3月26日起公佈於本學程網頁，請考生自行上網查詢。 | | | | |
| 備註 | 1.面試過程以英語進行。 2.非農學院畢業生須出具曾選修農學院相關系所為輔系之證明文件，或經本學程主任同意方得報考。 3.考生須為中華民國公民，其他身分請另以外籍生或僑生身分報名申請入學。 4.錄取生須選修本所以英文授課之課程若干學分；學生可於農資院選擇經本所認可之專任教師為論文指導教授，惟須以英文撰寫畢業論文。 5.英文成績須達本校訂定之最低錄取標準，否則不予錄取。 6.本學程簡介請參閱網站： http://www.nchu.edu.tw/agri/ 。 | | | | | |
| 電話 | 04-22840333 # 12 | | 網址 | http://www.impa.nchu.edu.tw/ | | |

| | | | | | | |
|-------------------|---|------|---------------------|----------------------------|------|------------------|
| 系所班組 | 獸醫學系甲組 | | 班組代碼 | 581 | 招生名額 | 一般生：9名 在職生：1名 |
| 考試及 成績計 算方式 | 考試項目 | 比例 | 考試科目及說明 | | | |
| | 筆試 | 100% | 1.獸醫疾病學 2.獸醫臨床醫學 | | | |
| 備註 | 1.本組為臨床組。 2.獸醫疾病學含內科學、外科學、產科學、繁殖障礙學、傳染病學等。 3.獸醫臨床醫學含醫用生物化學佔30%、獸醫臨床病理學佔30%及獸醫藥理學佔40%。 | | | | | |
| 電話 | 04-22840834 # 321 | | 網址 | http://www.vm.nchu.edu.tw/ | | |

【碩士班】

| | | | | | | |
|-------------------|-------------------|------|-----------------|----------------------------|------|-------------------|
| 系所班組 | 獸醫學系乙組 | | 班組代碼 | 582 | 招生名額 | 一般生：11名 在職生：1名 |
| 考試及 成績計 算方式 | 考試項目 | 比例 | 考 試 科 目 及 說 明 | | | |
| | 筆試 | 100% | 1.生物化學 2.生理學 | | | |
| 備註 | 本組為基礎組。 | | | | | |
| 電話 | 04-22840834 # 321 | | 網址 | http://www.vm.nchu.edu.tw/ | | |

| | | | | | | |
|-------------------|---|------|-------------------|-----------------------------|------|------------------|
| 系所班組 | 獸醫病理生物學研究所甲組 | | 班組代碼 | 601 | 招生名額 | 一般生：4名 在職生：1名 |
| 考試及 成績計 算方式 | 考試項目 | 比例 | 考 試 科 目 及 說 明 | | | |
| | 筆試 | 100% | 1.獸醫病理學 2.微生物學 | | | |
| 備註 | 1.本組為獸醫病理組。報考資格：國內外各大學獸醫學系畢業生。 2.微生物學含細菌學、病毒學及免疫學。 | | | | | |
| 電話 | 04-22840895 # 112 | | 網址 | http://www.ivp.nchu.edu.tw/ | | |

| | | | | | | |
|-------------------|--|------|-------------------|-----------------------------|------|--------|
| 系所班組 | 獸醫病理生物學研究所乙組 | | 班組代碼 | 602 | 招生名額 | 一般生：2名 |
| 考試及 成績計 算方式 | 考試項目 | 比例 | 考 試 科 目 及 說 明 | | | |
| | 筆試 | 100% | 1.普通動物學 2.微生物學 | | | |
| 備註 | 1.本組為應用動物醫學組。報考資格：國內外各大學生命科學相關科系(含科技大學)畢業生。 2.微生物學含細菌學、病毒學及免疫學。 | | | | | |
| 電話 | 04-22840895 # 112 | | 網址 | http://www.ivp.nchu.edu.tw/ | | |

| | | | | | | |
|-------------------|-------------------|------|------------------|------------------------------|------|------------------|
| 系所班組 | 微生物暨公共衛生學研究所甲組 | | 班組代碼 | 591 | 招生名額 | 一般生：6名 在職生：2名 |
| 考試及 成績計 算方式 | 考試項目 | 比例 | 考 試 科 目 及 說 明 | | | |
| | 筆試 | 100% | 1.微生物學 2.生物化學 | | | |
| 備註 | 本組為微生物組。 | | | | | |
| 電話 | 04-22840891 # 101 | | 網址 | http://www.ivph.nchu.edu.tw/ | | |

【碩士班】

| | | | | | | |
|-------------------|-------------------|------|--|------------------------------|------|------------------|
| 系所班組 | 微生物暨公共衛生學研究所乙組 | | 班組代碼 | 592 | 招生名額 | 一般生：4名 在職生：2名 |
| 考試及 成績計 算方式 | 考試項目 | 比例 | 考 試 科 目 及 說 明 | | | |
| | 筆試 | 100% | 1.公共衛生學 2.選考科目：二科選考一科 (1)生物化學 (2)微生物學 | | | |
| 備註 | 本組為公共衛生組。 | | | | | |
| 電話 | 04-22840891 # 101 | | 網址 | http://www.ivph.nchu.edu.tw/ | | |

| | | | | | | |
|-------------------|--|-----|--|--------------------------------------|------|-------------------|
| 系所班組 | 生命科學系甲組 | | 班組代碼 | 771 | 招生名額 | 一般生：11名 在職生：2名 |
| 考試及 成績計 算方式 | 考試項目 | 比例 | 考 試 科 目 及 說 明 | | | |
| | 筆試 | 60% | 選考科目：二科選考一科 (1)生態學 (2)演化學 | | | |
| | 複試 | 40% | 科目：面試 面試日期：99年4月9日(星期五) ※面試名單及考生個人之面試時間，於99年3月26日起公佈於本系網頁，請考生自行上網查詢。 | | | |
| 備註 | <p>1.本組為生物多樣性組。</p> <p>2.本系錄取生於入學後應繳交歷年成績單，以審查是否已修畢規定之先修科目，未修畢者，需於修業結束前補修該相關課程，但不計入碩士班畢業學分計算。各組之先修科目請自行上本系網頁查詢。</p> <p>3.筆試成績達到標準者，參加面試。</p> <p>4.面試時需攜帶備審資料提供委員做為評分參考。備審資料包含：(1)畢業證書或學生證影本或同等學力證明文件。(2)大專歷年成績單，需註明名次百分比。(3)自傳及就學計畫書。(4)其他有助於審查之資料(如曾參與相關研究計畫、著作或獲獎證明、參加英檢合格證書影本等)。</p> <p>5.以同等學歷入學者，於畢業前須修畢：分類學、統計學及生態學。</p> | | | | | |
| 電話 | 04-22840416 # 302 | | 網址 | http://lifes.nchu.edu.tw/index_c.asp | | |

【碩士班】

| | | | | | | |
|-------------------|--|-----|---|--------------------------------------|------|--------------------|
| 系所班組 | 生命科學系乙 A 組 | | 班組代碼 | 772 | 招生名額 | 一般生：8 名 在職生：1 名 |
| 考試及 成績計 算方式 | 考試項目 | 比例 | 考 試 科 目 及 說 明 | | | |
| | 筆試 | 60% | 1.生物化學 2.選考科目：三科選考一科 (1)動物生理學 (2)細胞生物學 (3)分子生物學 | | | |
| | 複試 | 40% | 科目：面試 面試日期：99 年 4 月 9 日(星期五) ※面試名單及考生個人之面試時間，於 99 年 3 月 26 日起公佈於本系網頁，請考生自行上網查詢。 | | | |
| 備註 | <p>1.本組生命機能 A 組。</p> <p>2.本系錄取生於入學後應繳交歷年成績單，以審查是否已修畢規定之先修科目，未修畢者，需於修業結束前補修該相關課程，但不計入碩士班畢業學分計算。各組之先修科目請自行上本系網頁查詢。</p> <p>3.筆試成績達到標準者，參加面試。</p> <p>4.面試時需攜帶備審資料提供委員做為評分參考。備審資料包含：(1)畢業證書或學生證影本或同等學力證明文件。(2)大專歷年成績單，需註明年次百分比。(3)自傳及就學計畫書。(4)其他有助於審查之資料(如曾參與相關研究計畫、著作或獲獎證明、參加英檢合格證書影本等)。</p> <p>5.以同等學歷入學者，於畢業前須修畢：生物化學、遺傳學、細胞生物學(或細胞學)、植物生理學(或動物生理學)。</p> | | | | | |
| 電話 | 04-22840416 # 302 | | 網址 | http://lifes.nchu.edu.tw/index_c.asp | | |

| | | | | | | |
|-------------------|--|-----|---|--------------------------------------|------|--------------------|
| 系所班組 | 生命科學系乙 B 組 | | 班組代碼 | 773 | 招生名額 | 一般生：8 名 在職生：1 名 |
| 考試及 成績計 算方式 | 考試項目 | 比例 | 考 試 科 目 及 說 明 | | | |
| | 筆試 | 60% | 1.生物化學 2.選考科目：三科選考一科 (1)植物生理學 (2)細胞生物學 (3)分子生物學 | | | |
| | 複試 | 40% | 科目：面試 面試日期：99 年 4 月 9 日(星期五) ※面試名單及考生個人之面試時間，於 99 年 3 月 26 日起公佈於本系網頁，請考生自行上網查詢。 | | | |
| 備註 | <p>1.本組生命機能 B 組。</p> <p>2.本系錄取生於入學後應繳交歷年成績單，以審查是否已修畢規定之先修科目，未修畢者，需於修業結束前補修該相關課程，但不計入碩士班畢業學分計算。各組之先修科目請自行上本系網頁查詢。</p> <p>3.筆試成績達到標準者，參加面試。</p> <p>4.面試時需攜帶備審資料提供委員做為評分參考。備審資料包含：(1)畢業證書或學生證影本或同等學力證明文件。(2)大專歷年成績單，需註明年次百分比。(3)自傳及就學計畫書。(4)其他有助於審查之資料(如曾參與相關研究計畫、著作或獲獎證明、參加英檢合格證書影本等)。</p> <p>5.以同等學歷入學者，於畢業前須修畢：生物化學、遺傳學、細胞生物學(或細胞學)、植物生理學(或動物生理學)。</p> | | | | | |
| 電話 | 04-22840416 # 302 | | 網址 | http://lifes.nchu.edu.tw/index_c.asp | | |

【碩士班】

| | | | | | | |
|-------------------|---|-----|--|--------------------------------------|------|-------------------|
| 系所班組 | 生命科學系丙組 | | 班組代碼 | 774 | 招生名額 | 一般生：18名 在職生：2名 |
| 考試及 成績計 算方式 | 考試項目 | 比例 | 考試科目及說明 | | | |
| | 筆試 | 60% | 1.生物化學 2.選考科目：二科選考一科 (1)微生物學 (2)分子生物學 | | | |
| | 複試 | 40% | 科目：面試 面試日期：99年4月9日(星期五) ※面試名單及考生個人之面試時間，於99年3月26日起公佈於本系網頁，請考生自行上網查詢。 | | | |
| 備註 | <p>1.本組為生物科技組。</p> <p>2.本系錄取生於入學後應繳交歷年成績單，以審查是否已修畢規定之先修科目，未修畢者，需於修業結束前補修該相關課程，但不計入碩士班畢業學分計算。各組之先修科目請自行上本系網頁查詢。</p> <p>3.筆試成績達到標準者，參加面試。</p> <p>4.面試時需攜帶備審資料提供委員做為評分參考。備審資料包含：(1)畢業證書或學生證影本或同等學力證明文件。(2)大專歷年成績單，需註明名次百分比。(3)自傳及就學計畫書。(4)其他有助於審查之資料(如曾參與相關研究計畫、著作或獲獎證明、參加英檢合格證書影本等)。</p> <p>5.以同等學歷入學者，於畢業前須修畢：生物化學、微生物學及分子生物學。</p> | | | | | |
| 電話 | 04-22840416 # 302 | | 網址 | http://lifes.nchu.edu.tw/index_c.asp | | |

| | | | | | | |
|-------------------|---|-----|---|-------------------------------|------|---------|
| 系所班組 | 分子生物學研究所 | | 班組代碼 | 780 | 招生名額 | 一般生：13名 |
| 考試及 成績計 算方式 | 考試項目 | 比例 | 考試科目及說明 | | | |
| | 筆試 | 66% | 1.生物化學 2.分子生物學 | | | |
| | 複試 | 34% | 科目：面試 面試日期：99年3月27日(星期六) ※面試名單及考生個人之面試時間，於99年3月26日起公佈於本所網頁，請考生自行上網查詢。 | | | |
| 備註 | <p>1.筆試成績達到標準者方得參加面試。</p> <p>2.筆試各科目及面試滿分各為一百分。</p> | | | | | |
| 電話 | 04-22840485 # 221 | | 網址 | http://www.nchu.edu.tw/~mbio/ | | |

【碩士班】

| | | | | | | |
|-------------------|--|-----|--|----------------------------------|------|------------------|
| 系所班組 | 生物化學研究所 | | 班組代碼 | 790 | 招生名額 | 一般生： 13 名 |
| 考試及 成績計 算方式 | 考試項目 | 比例 | 考 試 科 目 及 說 明 | | | |
| | 筆試 | 50% | 生物化學 | | | |
| | 複試 | 50% | 科目：面試 面試日期：99年4月8日(星期四) ※面試名單及考生個人之面試時間，於99年3月26日起公佈於本所網頁，請考生自行上網查詢。 | | | |
| 備註 | 1.筆試成績達到標準者方得參加面試。 2.筆試及面試滿分各為一百分。 3.自100學年度起取消面試。 | | | | | |
| 電話 | 04-22840468 # 212 | | 網址 | http://www.nchu.edu.tw/~biochem/ | | |

| | | | | | | |
|-------------------|---|-----|---|------------------------------|------|-------------------------------------|
| 系所班組 | 生物醫學研究所 | | 班組代碼 | 800 | 招生名額 | 一般生： 10 名 在職生： 1 名 |
| 考試及 成績計 算方式 | 考試項目 | 比例 | 考 試 科 目 及 說 明 | | | |
| | 筆試 | 60% | 1.分子細胞生物學 2.生物化學 | | | |
| | 複試 | 40% | 科目：面試 面試日期：99年3月27日(星期六) ※面試名單及考生個人之面試時間，於99年3月26日起公佈於本所網頁，請考生自行上網查詢。 | | | |
| 備註 | 1.筆試成績達到標準者方得參加面試。 2.筆試各科及面試滿分各為一百分。 | | | | | |
| 電話 | 04-22840896 # 113 | | 網址 | http://www.nchu.edu.tw/ibms/ | | |

| | | | | | | |
|-------------------|---------------------------------------|-----|--|------------------------------|------|-----------------|
| 系所班組 | 基因體暨生物資訊學研究所 | | 班組代碼 | 810 | 招生名額 | 一般生： 8 名 |
| 考試及 成績計 算方式 | 考試項目 | 比例 | 考 試 科 目 及 說 明 | | | |
| | 筆試 | 50% | 選考科目(二科選考一科) (1)生物化學 (2)計算機概論 | | | |
| | 複試 | 50% | 科目：面試 面試日期：99年4月9日(星期五) ※面試名單及考生個人之面試時間，於99年3月26日起公佈於本所網頁，請考生自行上網查詢。 | | | |
| 備註 | 1.筆試成績達到標準者方得參加面試。 2.筆試及面試滿分各為一百分。 | | | | | |
| 電話 | 04-22840370 # 18 | | 網址 | http://www.nchu.edu.tw/~bif/ | | |

【碩士班】

| | | | | | | |
|-------------------|---|------|--------------------------------------|---------------------------------------|------|-------------------|
| 系所班組 | 化學系 | | 班組代碼 | 660 | 招生名額 | 一般生：41名 在職生：2名 |
| 考試及 成績計 算方式 | 考試項目 | 比例 | 考 試 科 目 及 說 明 | | | |
| | 筆試 | 100% | 1.有機化學 2.物理化學 3.無機化學 4.分析化學 | | | |
| 備註 | 1.建議報考者，應具化學相關學系畢業得有學士學位。 2.入學後化學相關課程學分之抵免，依本系最新之抵免辦法辦理。 | | | | | |
| 電話 | 04-22840411 # 479 | | 網址 | http://www.chem.nchu.edu.tw/chem-new/ | | |

| | | | | | | |
|-------------------|-------------------|------|-------------------|-------------------------------|------|--------|
| 系所班組 | 應用數學系 | | 班組代碼 | 670 | 招生名額 | 一般生：4名 |
| 考試及 成績計 算方式 | 考試項目 | 比例 | 考 試 科 目 及 說 明 | | | |
| | 筆試 | 100% | 1.高等微積分 2.線性代數 | | | |
| 備註 | | | | | | |
| 電話 | 04-22840424 # 416 | | 網址 | http://www.amath.nchu.edu.tw/ | | |

| | | | | | | |
|-------------------|-------------------|------|---|-------------------------------|------|------------------|
| 系所班組 | 應用數學系計算科學碩士班 | | 班組代碼 | 680 | 招生名額 | 一般生：9名 在職生：1名 |
| 考試及 成績計 算方式 | 考試項目 | 比例 | 考 試 科 目 及 說 明 | | | |
| | 筆試 | 100% | 選考科目：四科選考一科 (1)常微分方程 (2)微積分 (3)計算機導論 (4)動力學 | | | |
| 備註 | | | | | | |
| 電話 | 04-22840424 # 416 | | 網址 | http://www.amath.nchu.edu.tw/ | | |

【碩士班】

| | | | | | | |
|-------------------|-------------------|------|--------------------------|------------------------------------|------|-------------------|
| 系所班組 | 統計學研究所 | | 班組代碼 | 730 | 招生名額 | 一般生：13名 在職生：2名 |
| 考試及 成績計 算方式 | 考試項目 | 比例 | 考試科目及說明 | | | |
| | 筆試 | 100% | 1.基礎數學 2.機率論 3.統計學 | | | |
| 備註 | 基礎數學含微積分及線性代數。 | | | | | |
| 電話 | 04-22840424 # 416 | | 網址 | http://www.amath.nchu.edu.tw/~ist/ | | |

| | | | | | | |
|-------------------|-------------------|------|----------------------------|------------------------------|------|-------------------|
| 系所班組 | 物理學系 | | 班組代碼 | 690 | 招生名額 | 一般生：14名 在職生：1名 |
| 考試及 成績計 算方式 | 考試項目 | 比例 | 考試科目及說明 | | | |
| | 筆試 | 100% | 1.電磁學 2.近代物理學 3.應用數學 | | | |
| 備註 | | | | | | |
| 電話 | 04-22840427 # 383 | | 網址 | http://www.phys.nchu.edu.tw/ | | |

| | | | | | | |
|-------------------|-------------------|--|---------|--|------|--------|
| 系所班組 | 物理學系生物物理學碩士班 | | 班組代碼 | 700 | 招生名額 | 一般生：3名 |
| 考試及 成績計 算方式 | 考試項目 | 比例 | 考試科目及說明 | | | |
| | 初試 | 筆試 | 30% | 選考科目：二科選考一科 (1)普通物理學 (2)普通生物學 | | |
| | | 審查 | 35% | 1.報名時請繳下列審查資料：1.自傳。2.大學歷年成績單。3.讀書計畫(格式自訂)。4.其他有利於審查之資料(如學士論文、研究成果報告等)。 2.審查資料請於 99年1月12日前 (郵戳為憑)以 限時掛號 寄至本校「物理學系生物物理學碩士班」收。 | | |
| 複試 | 35% | 科目：面試 面試日期：99年3月29日(星期一)下午2:00起 ※面試名單及考生個人之面試時間，於99年3月26日起公佈於本系網頁，請考生自行上網查詢。 | | | | |
| 備註 | 依初試成績擇優參加複試。 | | | | | |
| 電話 | 04-22840427 # 383 | | 網址 | http://www.ibiophys.nchu.edu.tw/ | | |

【碩士班】

| | | | | | | |
|-------------------|---|------|-----------------------------------|--------------------------------|------|------------------|
| 系所班組 | 奈米科學研究所 | | 班組代碼 | 740 | 招生名額 | 一般生：7名 在職生：1名 |
| 考試及 成績計 算方式 | 考試項目 | 比例 | 考 試 科 目 及 說 明 | | | |
| | 筆試 | 100% | 1.普通物理學(含近代物理，但不超過 30%) 2.應用數學 | | | |
| 備註 | 參考書目： 1.普通物理學：“Fundamentals of Physics”，7thed. or 8thed., D. Halliday, R. Resnick and J. Walker 2.應用數學：“Advanced Engineering Mathematics,” E. Kreyzig or P. V. Oneil (ODE, Linear Algebra, Vector Calculus, Fourier Analysis) | | | | | |
| 電話 | 04-22853177 | | 網址 | http://www.inanos.nchu.edu.tw/ | | |

| | | | | | | |
|-------------------|--|------|--|---------------------------|------|---------|
| 系所班組 | 資訊科學與工程學系 | | 班組代碼 | 710 | 招生名額 | 一般生：29名 |
| 考試及 成績計 算方式 | 考試項目 | 比例 | 考 試 科 目 及 說 明 | | | |
| | 筆試 | 100% | 1.資訊概論(計算機系統、計算機導論) 2.基礎數學(離散數學、線性代數) | | | |
| 備註 | 錄取生如未修習本系指定之某些大學部課程者，必須補修之，相關辦法請參考本系「碩士班研究生畢業條件明細表」。 | | | | | |
| 電話 | 04-22840497 # 801 | | 網址 | http://www.cs.nchu.edu.tw | | |

| | | | | | | |
|-------------------|--|------|-------------------------------------|-----------------------------|------|---------|
| 系所班組 | 資訊網路與多媒體研究所 | | 班組代碼 | 720 | 招生名額 | 一般生：12名 |
| 考試及 成績計 算方式 | 考試項目 | 比例 | 考 試 科 目 及 說 明 | | | |
| | 筆試 | 100% | 1.計算機導論(含計算機導論、資料結構、離散數學) 2.作業系統 | | | |
| 備註 | 錄取生如未修習本所指定之某些大學部課程者，必須補修之，相關辦法請參考本所「碩士班研究生畢業條件明細表」。 | | | | | |
| 電話 | 04-22840497 # 801 | | 網址 | http://www.inm.nchu.edu.tw。 | | |

【碩士班】

| | | | | | | |
|-------------------|--|------|----------------------------|---|------|------------------|
| 系所班組 | 機械工程學系甲組 | | 班組代碼 | 861 | 招生名額 | 一般生： 11 名 |
| 考試及 成績計 算方式 | 考試項目 | 比例 | 考 試 科 目 及 說 明 | | | |
| | 筆試 | 100% | 1.工程數學 2.應用力學 3.材料力學 | | | |
| 備註 | <p>1.本組為固力設計組。</p> <p>2.報考資格：</p> <p>(1)理、工學院各學系畢業得有學士學位，暨其他相關學系畢業得有學士學位者。</p> <p>(2)同等學力報考資格：</p> <p>A.符合部訂定同等學力認定標準及上述報考學系者。</p> <p>B.公立或已立案之私立專科學校或教育部認可之國外專科學校機械工程科畢業。</p> <p>C.高等考試機械工程及格或考取機械技師資格者。</p> <p>3.修課規章、考試入學申請書及獎助學金，請至本系網站參閱。</p> | | | | | |
| 電話 | 04-22840433 # 325 | | 網址 | http://wwwme.nchu.edu.tw/ | | |

| | | | | | | |
|-------------------|--|------|-------------------------------|---|------|------------------|
| 系所班組 | 機械工程學系乙組 | | 班組代碼 | 862 | 招生名額 | 一般生： 10 名 |
| 考試及 成績計 算方式 | 考試項目 | 比例 | 考 試 科 目 及 說 明 | | | |
| | 筆試 | 100% | 1.工程數學 2.流體力學 3.熱力學與熱傳學 | | | |
| 備註 | <p>1.本組為能源熱流組。</p> <p>2.報考資格：同機械工程學系甲組。</p> <p>3.修課規章、考試入學申請書及獎助學金，請至本系網站參閱。</p> | | | | | |
| 電話 | 04-22840433 # 325 | | 網址 | http://wwwme.nchu.edu.tw/ | | |

| | | | | | | |
|-------------------|--|------|---------------------------|---|------|-----------------|
| 系所班組 | 機械工程學系丙組 | | 班組代碼 | 863 | 招生名額 | 一般生： 6 名 |
| 考試及 成績計 算方式 | 考試項目 | 比例 | 考 試 科 目 及 說 明 | | | |
| | 筆試 | 100% | 1.工程數學 2.自動控制 3.動力學 | | | |
| 備註 | <p>1.本組為系統控制組。</p> <p>2.報考資格：同機械工程學系甲組。</p> <p>3.修課規章、考試入學申請書及獎助學金，請至本系網站參閱。</p> | | | | | |
| 電話 | 04-22840433 # 325 | | 網址 | http://wwwme.nchu.edu.tw/ | | |

【碩士班】

| | | | | | | |
|-------------------|---|------|----------------------------|---------------------------|------|---------|
| 系所班組 | 機械工程學系丁組 | | 班組代碼 | 864 | 招生名額 | 一般生：10名 |
| 考試及 成績計 算方式 | 考試項目 | 比例 | 考試科目及說明 | | | |
| | 筆試 | 100% | 1.工程數學 2.應用力學 3.材料力學 | | | |
| 備註 | 1.本組為精密製造組。 2.報考資格：同機械工程學系甲組。 3.修課規章、考試入學申請書及獎助學金，請至本系網站參閱。 | | | | | |
| 電話 | 04-22840433 # 325 | | 網址 | http://wwwme.nchu.edu.tw/ | | |

| | | | | | | |
|-------------------|---|----|---------|---|------|---------|
| 系所班組 | 機械工程學系戊組 | | 班組代碼 | 865 | 招生名額 | 一般生：11名 |
| 考試及 成績計 算方式 | 考試項目 | 比例 | 考試科目及說明 | | | |
| | 初 試 | 筆試 | 35% | 工程數學 | | |
| | | 審查 | 65% | 1.報名時應繳交之審查資料：(1)本系考試入學申請書。(2)大學歷年成績單及名次證明。(3)優良事蹟及其他證明(如參加相關之專題研究或活動報告、發表論文、獲得獎學金等；請說明申請人在相關專題研究或論文中之工作內容，並請指導教授簽章)。(4)教授推薦函。 2.審查資料請於 99年1月12日前 (以郵戳為憑)以 限時掛號 寄達本校「機械工程學系收」。 | | |
| 備註 | 1.本組為精微系統工程組。 2.報考資格：同機械工程學系甲組。 3.修課規章、考試入學申請書及獎助學金，請至本系網站參閱。 | | | | | |
| 電話 | 04-22840433 # 325 | | 網址 | http://wwwme.nchu.edu.tw/ | | |

| | | | | | | |
|-------------------|-------------------|------|---------------------------|----------------------------|------|---------|
| 系所班組 | 土木工程學系甲組 | | 班組代碼 | 871 | 招生名額 | 一般生：26名 |
| 考試及 成績計 算方式 | 考試項目 | 比例 | 考試科目及說明 | | | |
| | 筆試 | 100% | 1.結構學 2.工程力學 3.工程數學 | | | |
| 備註 | | | | | | |
| 電話 | 04-22840440 # 242 | | 網址 | http://www.ce.nchu.edu.tw/ | | |

【碩士班】

| | | | | | | |
|-------------------|-------------------|------|---------------------------|---|------|-----------------|
| 系所班組 | 土木工程學系乙組 | | 班組代碼 | 872 | 招生名額 | 一般生： 6 名 |
| 考試及 成績計 算方式 | 考試項目 | 比例 | 考 試 科 目 及 說 明 | | | |
| | 筆試 | 100% | 1.流體力學 2.工程數學 3.水文學 | | | |
| 備註 | | | | | | |
| 電話 | 04-22840440 # 242 | | 網址 | http://www.ce.nchu.edu.tw/ | | |

| | | | | | | |
|-------------------|-------------------|------|---------------------------------|---|------|------------------|
| 系所班組 | 土木工程學系丙組 | | 班組代碼 | 873 | 招生名額 | 一般生： 12 名 |
| 考試及 成績計 算方式 | 考試項目 | 比例 | 考 試 科 目 及 說 明 | | | |
| | 筆試 | 100% | 1.土壤力學與基礎工程 2.工程力學 3.工程數學 | | | |
| 備註 | | | | | | |
| 電話 | 04-22840440 # 242 | | 網址 | http://www.ce.nchu.edu.tw/ | | |

| | | | | | | |
|-------------------|-------------------|------|----------------------------------|---|------|-----------------|
| 系所班組 | 土木工程學系丁組 | | 班組代碼 | 874 | 招生名額 | 一般生： 5 名 |
| 考試及 成績計 算方式 | 考試項目 | 比例 | 考 試 科 目 及 說 明 | | | |
| | 筆試 | 100% | 1.平面測量學 2.大地測量與航空測量 3.測量平差 | | | |
| 備註 | | | | | | |
| 電話 | 04-22840440 # 242 | | 網址 | http://www.ce.nchu.edu.tw/ | | |

| | | | | | | |
|-------------------|-------------------|------|------------------------------|---|------|-----------------|
| 系所班組 | 土木工程學系戊組 | | 班組代碼 | 875 | 招生名額 | 一般生： 2 名 |
| 考試及 成績計 算方式 | 考試項目 | 比例 | 考 試 科 目 及 說 明 | | | |
| | 筆試 | 100% | 1.營建管理 2.計量分析(含工程統計、工程經濟) | | | |
| 備註 | | | | | | |
| 電話 | 04-22840440 # 242 | | 網址 | http://www.ce.nchu.edu.tw/ | | |

【碩士班】

| | | | | | | |
|-------------------|---------------------------------------|------|----------------------------|---|------|------------------|
| 系所班組 | 環境工程學系甲組 | | 班組代碼 | 881 | 招生名額 | 一般生： 12 名 |
| 考試及 成績計 算方式 | 考試項目 | 比例 | 考 試 科 目 及 說 明 | | | |
| | 筆試 | 100% | 1.工程數學 2.流體力學 3.環境工程 | | | |
| 備註 | 1.研究方向不受報考組別限制。 2.非相關科系錄取者應補修基礎課程。 | | | | | |
| 電話 | 04-22840441 # 606 | | 網址 | http://www.ev.nchu.edu.tw/ | | |

| | | | | | | |
|-------------------|---------------------------------------|------|----------------------------|---|------|------------------|
| 系所班組 | 環境工程學系乙組 | | 班組代碼 | 882 | 招生名額 | 一般生： 13 名 |
| 考試及 成績計 算方式 | 考試項目 | 比例 | 考 試 科 目 及 說 明 | | | |
| | 筆試 | 100% | 1.微積分 2.環境微生物 3.環境化學 | | | |
| 備註 | 1.研究方向不受報考組別限制。 2.非相關科系錄取者應補修基礎課程。 | | | | | |
| 電話 | 04-22840441 # 606 | | 網址 | http://www.ev.nchu.edu.tw/ | | |

| | | | | | | |
|-------------------|-------------------|------|--|---|------|------------------|
| 系所班組 | 化學工程學系甲組 | | 班組代碼 | 901 | 招生名額 | 一般生： 28 名 |
| 考試及 成績計 算方式 | 考試項目 | 比例 | 考 試 科 目 及 說 明 | | | |
| | 筆試 | 100% | 1.單元操作及輸送現象 2.化工熱力學及化工動力學 3.工程數學 | | | |
| 備註 | 原住民考生成績得加重計分 5%。 | | | | | |
| 電話 | 04-22840510 # 111 | | 網址 | http://www.che.nchu.edu.tw/ | | |

| | | | | | | |
|-------------------|-------------------|------|------------------|---|------|-----------------|
| 系所班組 | 化學工程學系乙組 | | 班組代碼 | 902 | 招生名額 | 一般生： 5 名 |
| 考試及 成績計 算方式 | 考試項目 | 比例 | 考 試 科 目 及 說 明 | | | |
| | 筆試 | 100% | 1.物理化學 2.有機化學 | | | |
| 備註 | 原住民考生成績得加重計分 5%。 | | | | | |
| 電話 | 04-22840510 # 111 | | 網址 | http://www.che.nchu.edu.tw/ | | |

【碩士班】

| | | | | | | |
|-------------------|-------------------|------|-----------------|-----------------------------|------|-------------------|
| 系所班組 | 材料科學與工程學系甲組 | | 班組代碼 | 911 | 招生名額 | 一般生：16名 在職生：3名 |
| 考試及 成績計 算方式 | 考試項目 | 比例 | 考 試 科 目 及 說 明 | | | |
| | 筆試 | 100% | 1.熱力學 2.物理冶金 | | | |
| 備註 | 報考資格：建議材料科系考生報考。 | | | | | |
| 電話 | 04-22840500 # 112 | | 網址 | http://www.mse.nchu.edu.tw/ | | |

| | | | | | | |
|-------------------|--|------|----------------------------|-----------------------------|------|-------------------|
| 系所班組 | 材料科學與工程學系乙組 | | 班組代碼 | 912 | 招生名額 | 一般生：10名 在職生：2名 |
| 考試及 成績計 算方式 | 考試項目 | 比例 | 考 試 科 目 及 說 明 | | | |
| | 筆試 | 100% | 1.材料科學導論 2.綜合科目 (請詳閱備註) | | | |
| 備註 | 1.報考資格：建議非材料科系考生報考。 2.綜合科目含以下三科，每科各 50 分： (1)普通物理學 (2)普通化學 (3)工程數學 考生應考時可選(1)、(2)、(3)科其中任 2 科作答，本科總分共計 100 分。 | | | | | |
| 電話 | 04-22840500 # 112 | | 網址 | http://www.mse.nchu.edu.tw/ | | |

| | | | | | | |
|-------------------|-----------------------------------|------|--|----------------------------|------|---------|
| 系所班組 | 電機工程學系甲組 | | 班組代碼 | 891 | 招生名額 | 一般生：13名 |
| 考試及 成績計 算方式 | 考試項目 | 比例 | 考 試 科 目 及 說 明 | | | |
| | 筆試 | 100% | 1.工程數學(含線性代數、機率) 2.選考科目：二科選考一科 (1)通訊系統 (2)計算機概論 | | | |
| 備註 | 1.本組為通訊資訊組。 2.非相關科系錄取者應補修基礎課程。 | | | | | |
| 電話 | 04-22840688 # 414 | | 網址 | http://www.ee.nchu.edu.tw/ | | |

【碩士班】

| | | | | | | |
|-------------------|---------------------------------|------|---------------------------------------|---|------|------------------|
| 系所班組 | 電機工程學系乙組 | | 班組代碼 | 892 | 招生名額 | 一般生： 11 名 |
| 考試及 成績計 算方式 | 考試項目 | 比例 | 考 試 科 目 及 說 明 | | | |
| | 筆試 | 100% | 1.工程數學(含線性代數、微分方程) 2.電子學 3.控制系統 | | | |
| 備註 | 1.本組為控制組。 2.非相關科系錄取者應補修基礎課程。 | | | | | |
| 電話 | 04-22840688 # 414 | | 網址 | http://www.ee.nchu.edu.tw/ | | |

| | | | | | | |
|-------------------|---------------------------------|------|---------------------------------------|---|------|-----------------|
| 系所班組 | 電機工程學系丙組 | | 班組代碼 | 893 | 招生名額 | 一般生： 2 名 |
| 考試及 成績計 算方式 | 考試項目 | 比例 | 考 試 科 目 及 說 明 | | | |
| | 筆試 | 100% | 1.工程數學(含線性代數、微分方程) 2.電子學 3.電子元件 | | | |
| 備註 | 1.本組為電子組。 2.非相關科系錄取者應補修基礎課程。 | | | | | |
| 電話 | 04-22840688 # 414 | | 網址 | http://www.ee.nchu.edu.tw/ | | |

| | | | | | | |
|-------------------|-----------------------------------|------|---|---|------|------------------|
| 系所班組 | 電機工程學系丁組 | | 班組代碼 | 894 | 招生名額 | 一般生： 18 名 |
| 考試及 成績計 算方式 | 考試項目 | 比例 | 考 試 科 目 及 說 明 | | | |
| | 筆試 | 100% | 1.工程數學(含線性代數、微分方程) 2.電子學 3.選考科目：三科選考一科 (1)積體電路設計 (2)計算機組織 (3)電磁學 | | | |
| 備註 | 1.本組為系統晶片組。 2.非相關科系錄取者應補修基礎課程。 | | | | | |
| 電話 | 04-22840688 # 414 | | 網址 | http://www.ee.nchu.edu.tw/ | | |

| | | | | | | |
|-------------------|-------------------|------|----------------------------|---|------|-----------------|
| 系所班組 | 通訊工程研究所 | | 班組代碼 | 940 | 招生名額 | 一般生： 9 名 |
| 考試及 成績計 算方式 | 考試項目 | 比例 | 考 試 科 目 及 說 明 | | | |
| | 筆試 | 100% | 1.工程數學(含線性代數、機率) 2.通訊理論 | | | |
| 備註 | 非相關科系錄取者應補修基礎課程。 | | | | | |
| 電話 | 04-22840688 # 414 | | 網址 | http://www.ice.nchu.edu.tw/ | | |

【碩士班】

| | | | | | | |
|-------------------|-------------------|------|------------------------------|-----------------------------|------|--------|
| 系所班組 | 光電工程研究所 | | 班組代碼 | 950 | 招生名額 | 一般生：9名 |
| 考試及 成績計 算方式 | 考試項目 | 比例 | 考試科目及說明 | | | |
| | 筆試 | 100% | 1.工程數學(含線性代數、微分方程) 2.近代物理 | | | |
| 備註 | 非相關科系錄取者應補修基礎課程。 | | | | | |
| 電話 | 04-22840688 # 414 | | 網址 | http://www.ioe.nchu.edu.tw/ | | |

| | | | | | | |
|-------------------|-------------------|------|---|-----------------------------|------|---------|
| 系所班組 | 精密工程研究所 | | 班組代碼 | 920 | 招生名額 | 一般生：14名 |
| 考試及 成績計 算方式 | 考試項目 | 比例 | 考試科目及說明 | | | |
| | 筆試 | 100% | 1.工程數學 2.選考科目：四科選考一科 (1)普通物理 (2)電子元件 (3)應用力學 (4)普通化學 | | | |
| 備註 | | | | | | |
| 電話 | 04-22840531 # 367 | | 網址 | http://www.ipe.nchu.edu.tw/ | | |

| | | | | | | |
|-------------------|------------------|--------|---------|---|------|--------|
| 系所班組 | 生醫工程研究所 | | 班組代碼 | 930 | 招生名額 | 一般生：8名 |
| 考試及 成績計 算方式 | 考試項目 | 比例 | 考試科目及說明 | | | |
| | 初 試 | 筆 試 | 30% | 英文 (共同科目) | | |
| | | 審 查 | 70% | 1.報名時應繳交之審查資料：考試入學申請表(請至本所網頁下載)、畢業成績單、讀書計劃、其他利於審查之文件(如研究成果、證照、考試等)。 2.審查資料請於 99年1月12日前 (以郵戳為憑)以 限時掛號 寄達或親送至本校「生醫工程研究所」收(信封外請註明：「報名生醫工程研究所招生考試」)。 3.總成績相同時以審查成績優先錄取。 | | |
| 備註 | | | | | | |
| 電話 | 04-22840733 # 13 | | 網址 | http://www.bme.nchu.edu.tw/ | | |

二、【碩士在職專班】：

| | | | | | | |
|-------------------|---|---|---|---------|------------------|-------------|
| 招生單位 | 中國文學系 | | 班組代碼 | 110 | 招生名額 | 在職生：20 名 |
| 報考資格 及 特殊規定 | 須兼具以下二條件： 1.(1)公立或已立案之私立大學或獨立學院，或經教育部認可之國外大學或獨立學院畢業，得有學士學位者。 (2)具有同等學力者：符合教育部訂定同等學力認定標準者。 2.(1)現任公立或已立案之中等學校(高中、高職、國中)、國民小學及特殊學校之專任教師服務年資累計滿一年以上者。 (2)任職於已立案之公私立機構服務年資累計滿二年以上者。 | | | | | |
| 考試及成績計算方式 | 考試項目 | 比例 | 說 明 | | | |
| | 筆試 | 40% | 科目：1.中國語文能力測驗(含作文)(佔 20%) 2.中國文學史及中國思想史(佔 20%) | | | |
| | 審查 | 30% | 請繳交： 1.網路報名表 1 份。 2.身分證、大學歷年成績單、畢業證書。(影本各一份，於空白處「簽名」，並附註：「與正本相符」字樣)。 3.工作證明書： (1)現任職機構服務及年資證明書(正本一份)。 (2)合格教師證書：具有合格教師資格者(影本一份，於空白處「簽名」，並附註：「與正本相符」字樣)。 4.自傳、讀書計劃：(請合併裝訂，一式五份)。 5.正式發表之著作或創作：以最近五年內出版刊行之作品為限，請註明出版處及發表年月(影本五份)。 | | | |
| | | | 評分參據： 1.工作經驗：(佔 10%) (1)相關工作經驗年資證明(佔 8%) a.專任教師任職累計二年給 2 分，二年以上每增加年資一年給 0.5 分，最高給 8 分。 b.從事語文相關工作者，服務年資滿三年以上給 2 分，每增加年資一年給 0.5 分，最高給 5 分。 (2)職業證照或專業資格證書：具有合格教師證書與否(佔 2%) 2.學習知能與相關特殊表現：(佔 20%) (1)讀書計劃：(佔 10%)可參考本系網頁。 (2)自傳：(佔 5%)。 (3)著作及創作：(佔 5%)。 | | | |
| 面試 | 30% | 時間：99 年 3 月 27 日(星期六) 地點：綜合教學大樓 8 樓 802 會議室。 ※面試內容包括報考者所提交之自傳、讀書計劃之內容及與計劃相關之國學常識。 ※面試名單及考生個人之面試時間，於 99 年 3 月 26 日起公佈於本系網頁，請考生自行上網查詢。 | | | | |
| 其他規定 | 依筆試及資料審查成績，以招生名額的 2 倍擇優參加面試。 | | | | | |
| 備註 | 1.上課時間：週一至週五晚上及部份週次之週六上午(僅一年級必修課)。 2.畢業學分：36 學分(含畢業論文 6 學分)。 3.學雜費基數：依學年度校訂研究生之收費標準收費。 4.每學分費：伍仟元。 5.非中文相關科系畢業者，入學後應加選本系學士班或進修學士班必修科目兩科。修課及格後，不列入研究所畢業學分計算；未及格前，不得參加學位考試。 | | | | | |
| 連絡方式 | 電話 | 04-22857078 # 801 | | 曾麗雯小姐 | 傳真 | 04-22861713 |
| 網址 | http://chinese.nchu.edu.tw/main.php | | | 系所辦公室位置 | 綜合教學大樓 8 樓 801 室 | |

【碩士在職專班】

| | | | | | | |
|-----------|---|--|---|-------|------------------|-------------|
| 招生單位 | 歷史學系 | | 班組代碼 | 130 | 招生名額 | 在職生：15 名 |
| 報考資格及特殊規定 | 教育部認可之國內外大學或獨立學院畢業，得有學士學位，或符合部定同等學力認定標準；年資累計滿二年以上或擔任現職教師年資一年以上者。 | | | | | |
| 考試及成績計算方式 | 考試項目 | 比例 | 說明 | | | |
| | 筆試 | 50% | 科目：1.中國通史(佔 25%) 2.世界通史(佔 25%) | | | |
| | 審查 | 25% | 請繳交： 1.網路報名表 1 份。 2.身分證、歷年成績單、畢業證書。 3.在職及年資證明書。 4.自傳、研究計畫(請合併裝訂，一式 5 份)。 5.文史作品或報告。 ※第 2 項文件請繳交影本 1 份，第 3 項文件請繳交正本 1 份，第 5 項文件請繳交正本或影本 5 份。 | | | |
| | | | 評分參據： 1.自傳、研究計畫。 2.文史作品或報告(發表與否不拘。如未發表，須打字裝訂；如已正式發表，請註明出版處及發表年月。) | | | |
| 面試 | 25% | 時間：99 年 4 月 9 日(星期五)上午 9 時起。 地點：綜合教學大樓 6 樓 601 室。 ※面試內容包括報考者所提交之自傳、研究計畫之內容及相關史學常識。 ※面試名單及考生個人之面試時間，於 99 年 3 月 26 日起公佈於本系網頁，請考生自行上網查詢。 | | | | |
| 其他規定 | 依筆試及資料審查成績，擇優參加面試。 | | | | | |
| 備註 | 1.上課時間：週一至週五晚上及週六、日。 2.畢業學分：36 學分(含畢業論文 6 學分)。 3.學雜費基數：依學年度校訂研究生之收費標準收費。 4.每學分費：伍仟元。 | | | | | |
| 連絡方式 | 電話 | 0930-876258，04-22853453 | | 呂良琛小姐 | 傳真 | 04-22878064 |
| 網址 | http://www.history.nchu.edu.tw/ | | 系所辦公室位置 | | 綜合教學大樓 6 樓 602 室 | |

【碩士在職專班】

| | | | | | | |
|-----------|--|---|---|---------|------------------|-------------|
| 招生單位 | 台灣文學與跨國文化研究所 | | 班組代碼 | 150 | 招生名額 | 在職生：30 名 |
| 報考資格及特殊規定 | <p>須兼具以下二條件：</p> <p>1.(1)國內經教育部立案之大學或獨立學院，或符合教育部採認規定之國外大學或獨立學院畢業，取得學士學位者。 (2)具有同等學力者：符合教育部訂定之同等學力認定標準者。</p> <p>2.(1)現任公立或已立案之私立中等學校(高中、高職、國中)、國民小學及特殊學校之專任教師服務年資累計滿一年以上者。 (2)任職於已立案之公私立機構服務年資累計滿一年以上者。 (3)其他相關行業具一年(含)以上工作經驗者(義務役年資不列入計算)。</p> | | | | | |
| 考試及成績計算方式 | 考試項目 | 比例 | 說明 | | | |
| | 筆試 | 60% | 科目：1.語文能力測驗(含作文) (佔 30%) 2.台灣文學史 (佔 30%) | | | |
| | 審查 | 10% | 請繳交： 1.網路報名表 1 份。 2.身分證正反面影本。 3.學歷證件影本。 4.歷年成績單正本。 5.工作證明正本(在職服務證明書正本或服務年資證明、投保年資證明文件正本)。 6.自傳。 7.研究計畫、論述性文章、創作、得獎紀錄等有利於審查之資料。 ※以上資料應依序裝訂成冊，請繳交一式 4 份，以備審查。 | | | |
| | | | 評分參考：研究計畫、論述性文章、創作、得獎紀錄等有利於審查之資料。 | | | |
| 面試 | 30% | 時間：99 年 4 月 10 日(星期六)上午 9 時起。 地點：綜合教學大樓 9 樓 904 會議室。 ※面試名單及考生個人之面試時間，於 99 年 3 月 26 日起公佈於本所網頁，請考生自行上網查詢。 | | | | |
| 其他規定 | 依筆試及資料審查成績，擇優參加面試。 | | | | | |
| 備註 | 1.上課時間：週一至週五晚上。 2.畢業學分：36 學分(含畢業論文 6 學分)。 3.學雜費基數：依學年度校訂研究生之收費標準收費。 4.每學分費：伍仟元。 | | | | | |
| 連絡方式 | 電話 | 04-22840671 # 12 | | 吳純嘉先生 | 傳真 | 04-22875571 |
| 網址 | http://www.nchu.edu.tw/~taiwan/ | | | 系所辦公室位置 | 綜合教學大樓 9 樓 904 室 | |

【碩士在職專班】

| | | | | | | |
|-------------------|---|---|---|-----|----------------|-------------|
| 招生單位 | 國際政治研究所 | | 班組代碼 | 220 | 招生名額 | 在職生：30 名 |
| 報考資格 及 特殊規定 | 須兼具以下二條件： 1.國內外大專院校各學系畢業，得有學士學位者，或符合教育部訂定同等學力認定標準者。 2.具一年(含)以上工作經驗者。(義務役年資不列入計算) | | | | | |
| 考試及成績 計算方式 | 考試項目 | 比例 | 說明 | | | |
| | 筆試 | 50% | 科目：1.國際政治 2.政治學 | | | |
| | 審查 | 30% | 請繳交： 1.網路報名表 1 份。 2.身分證、畢業證書或證明書。 3.服務年資證明正本。 4.現任職機構服務證明書正本。 5.專業表現相關資料。 6.學習知能及特殊表現： (1)自傳。 (2)未來研究方向報告。 (3)專業(工作心得)報告。 ※上述資料 5、6 請繳交一式 2 份。 | | | |
| | | | 評分參據： 1.工作經驗及專業表現 (佔 15%)： (1)相關工作經驗年資 (佔 5%)：年資一年給 1 分，一年以上每增加年資一年給 0.5 分。 (2)個人職務及表現、獲獎記錄、創作、發明、發表及著作、其他足資證明個人專業工作成就之資料 (佔 10%)。 2.學習知能與相關特殊表現 (佔 15%)： (1)自傳(佔 0%)。 (2)未來研究方向報告 (佔 7.5%)。 (3)專業(工作心得)報告 (佔 7.5%)。 | | | |
| 面試 | 20% | 時間：99 年 4 月 8 日(星期四)下午 13 時起。 地點：社管大樓 9 樓 921 室。 ※面試名單及考生個人之面試時間，於 99 年 3 月 26 日起公佈於本所網頁，請考生自行上網查詢。 | | | | |
| 其他規定 | 依據筆試及資料審查成績擇優參加面試。 | | | | | |
| 備註 | 1.上課時間：週一至週五晚上及週六。 2.畢業學分：36 學分(不含畢業論文 6 學分)。 3.學雜費基數：依學年度校訂研究生之收費標準收費。 4.每學分費：陸仟元。 5.學分抵免依學校及本所規定辦理。 | | | | | |
| 連絡方式 | 電話 | 04-22840310 | 古淑美小姐 | | 傳真 | 04-22850813 |
| 網址 | http://gioip.nchu.edu.tw | | 系所辦公室位置 | | 社管大樓 9 樓 920 室 | |

【碩士在職專班】

| | | | | | | |
|-----------|--|--|--|---------|----------------|-------------|
| 招生單位 | 國家政策與公共事務研究所 | | 班組代碼 | 210 | 招生名額 | 在職生：28 名 |
| 報考資格及特殊規定 | 須具以下條件： 1.國內外大專院校各學系畢業，得有學士學位者，或符合教育部訂定同等學力認定標準者。 2.具一年(含)以上工作經驗者。(義務役年資不列入計算) | | | | | |
| 考試及成績計算方式 | 考試項目 | 比例 | 說明 | | | |
| | 筆試 | 50% | 科目：1.公共政策 2.政治學 | | | |
| | 審查 | 20% | 請繳交： 1.網路報名表正本(請黏貼一張證件照於報名表上)1 份。 2.身份證正、反面影本 1 份(請備妥正本待驗)。 3.歷年成績單、畢業證書影本或證明書影本 1 份(請備妥正本待驗)。 4.服務年資證明正本 1 份。 5.現任職機構服務證明書正本 1 份。 6.專業表現相關資料一式 2 份。 7.學習知能及特殊表現一式 2 份：(1)自傳，(2)研究計畫。 | | | |
| | | | 評分參據： 1.工作經驗及專業表現(10%)： (1)相關工作經驗年資(5%)：年資一年給 1 分，一年以上每增加年資一年給 0.5 分。 (2)個人職務及表現、獲獎紀錄、創作、發明、發表及著作、其他足資證明個人專業工作成就之資料 (5%)。 2.學習知能及相關特殊表現(10%)： (1)自傳(0%)。 (2)未來研究計畫(10%)。 ※請考生備齊審查資料，審查資料如有缺漏者，審查成績以零分計。 | | | |
| 面試 | 30% | 時間：99 年 4 月 8 日(星期四)。 地點：社管大樓 2 樓 218 研討室。 ※個人介紹(5%)、公共議題分析(15%)、專業知識及未來研究(10%)。 ※面試委員至少五人。計分方式以扣除最高及最低分後平均計算。 ※面試名單及時間，於 99 年 3 月 26 日起公佈於本所網頁，請考生自行上網查詢。 | | | | |
| 其他規定 | 依據筆試及資料審查成績擇招生名額的 1.5 倍參加面試。 | | | | | |
| 備註 | 1.上課時間：週一至週五晚上及週六。 2.畢業學分：36 學分(不含畢業論文 6 學分)。 3.學雜費基數：依學年度校訂研究生之收費標準收費。 4.每學分費：陸仟元。 5.學分抵免依學校及本所規定辦理。 6.考生於考試期間務必隨時注意本所網頁相關訊息，以維個人權益。 | | | | | |
| 連絡方式 | 電話 | 04-22840311 # 956 | | 劉芳瑜小姐 | 傳真 | 04-22852443 |
| 網址 | http://ginppa.nchu.edu.tw | | | 系所辦公室位置 | 社管大樓 9 樓 919 室 | |

【碩士在職專班】

| | | | | | | |
|-------------------|---|--|---|-------------|----------------|-------------|
| 招生單位 | 高階經理人班 企業管理組 | | 班組代碼 | 271 | 招生名額 | 在職生：30 名 |
| 報考資格 及 特殊規定 | 國內外大專院校各學系畢業並獲學士學位或符合教育部訂定同等學力認定標準者，具有六年(含)以上工作經驗。 | | | | | |
| 考試及成績計算方式 | 考試項目 | 比例 | 說明 | | | |
| | 筆試 | 30% | 科目：管理實務個案分析 ※各組考科名稱相同但考試題目內容均不同 | | | |
| | 審查 | 30% | 請繳交： 1.網路報名表 1 份。 2.身分證正反面影本、歷年成績單。 3.學士學位證書或同等學力證明。 4.服務年資與工作經歷證明或勞保資料表(正本)。 5.自傳及進修計畫。 6.任職機構企業資料。 7.其他有利於審查之資料，如師長或工作主管推薦函。 | | | |
| | | | 評分參據： 1.工作經驗及專業表現(佔 15%)。 2.學習潛能及特殊表現(佔 15%)：自傳、進修計畫及其他特殊事項佐證資料。 | | | |
| 面試 | 40% | 時間：99 年 3 月 28 日(星期日)上午 9 時起。 地點：社管大樓 4 樓。 ※個人介紹(佔 10%)、時事分析(佔 10%)、專業知識(佔 20%)。 ※面試時間地點及錄取名單均公佈於本班網站，考生於考試期間務必隨時注意網站上相關訊息，以維個人權益。 ※面試名單及考生個人之面試時間，於 99 年 3 月 26 日起公佈於本專班網頁，請考生自行上網查詢。 | | | | |
| 其他規定 | 依筆試及資料審查成績擇優參加面試。 | | | | | |
| 備註 | <ol style="list-style-type: none"> 上課時間：週六以必修課程為原則，其餘上課時段視個人選課情形而定，不需每天上課；另於暑假期間視情況加開課程。 畢業學分：48 學分(含畢業論文 6 學分)。 學雜費基數：依學年度校訂研究生之收費標準收費。 每學分費：柒仟元。 學生需配合課程要求進行國外參訪。 新生得視專業背景，先修統計學、經濟學、會計學等基礎科目。 相關報考資料，請逕寄交「40227 台中市國光路 250 號 國立中興大學 EMBA 辦公室收」，封面請註明投考組別。 因考試時段不同，考生可同時報考企管組、財金組或會資組中任一組或兩組以上，每報考一個組別需繳交一份完整資料。 洽詢時間：週一、週六上午 8:30~下午 5:00；週二至週五上午 8:30~下午 9:30。 | | | | | |
| 連絡方式 | 電話 | 04-22840830 # 461 ~ 465 | | 湯小姐、劉小姐、黃小姐 | 傳真 | 04-22856657 |
| 網址 | http://www.nchu.edu.tw/~EMBA | | 系所辦公室位置 | | 社管大樓 4 樓 417 室 | |

【碩士在職專班】

| | | | | | | |
|-------------------|--|--|---|-------------|----------------|-------------|
| 招生單位 | 高階經理人班 財務金融組 | | 班組代碼 | 272 | 招生名額 | 在職生：30 名 |
| 報考資格 及 特殊規定 | 國內外大專院校各學系畢業並獲學士學位或符合教育部訂定同等學力認定標準者，具有六年(含)以上工作經驗。 | | | | | |
| 考試及成 績計算方 式 | 考試項目 | 比例 | 說明 | | | |
| | 筆試 | 30% | 科目：管理實務個案分析 ※各組考科名稱相同但考試題目內容均不同 | | | |
| | 審查 | 30% | 請繳交： 1.網路報名表 1 份。 2.身分證正反面影本、歷年成績單。 3 學士學位證書或同等學力證明。 4.服務年資與工作經歷證明或勞保資料表(正本)。 5.自傳及進修計畫。 6.任職機構企業資料。 7.其他有利於審查之資料，如師長或工作主管推薦函。 | | | |
| | | | 評分參據： 1.工作經驗及專業表現(佔 15%)。 2.學習潛能及特殊表現(佔 15%)：自傳、進修計畫及其他特殊事項佐證資料。 | | | |
| 面試 | 40% | 時間：99 年 3 月 28 日(星期日)上午 9 時起。 地點：社管大樓 4 樓。 ※個人介紹(佔 10%)、時事分析(佔 10%)、專業知識(佔 20%)。 ※面試時間地點及錄取名單均公佈於本班網站，考生於考試期間務必隨時注意網站上相關訊息，以維個人權益。 ※面試名單及考生個人之面試時間，於 99 年 3 月 26 日起公佈於本專班網頁，請考生自行上網查詢。 | | | | |
| 其他規定 | 依筆試及資料審查成績擇優參加面試。 | | | | | |
| 備註 | <p>1.上課時間：週六以必修課程為原則，其餘上課時段視個人選課情形而定，不需每天上課；另於暑假期間視情況加開課程。</p> <p>2.畢業學分：48 學分(含畢業論文 6 學分)。</p> <p>3.學雜費基數：依學年度校訂研究生之收費標準收費。</p> <p>4.每學分費：柒仟元。</p> <p>5.學生需配合課程要求進行國外參訪。</p> <p>6.新生得視專業背景，先修統計學、經濟學、會計學等基礎科目。</p> <p>7.相關報考資料，請逕寄交「40227 台中市國光路 250 號 國立中興大學 EMBA 辦公室收」，封面請註明投考組別。</p> <p>8.因考試時段不同，考生可同時報考企管組、財金組或會資組中任一組或兩組以上，每報考一個組別需繳交一份完整資料。</p> <p>9.洽詢時間：週一、週六上午 8:30~下午 5:00；週二至週五上午 8:30~下午 9:30。</p> | | | | | |
| 連絡方式 | 電話 | 04-22840830 # 461 ~ 465 | | 湯小姐、劉小姐、黃小姐 | 傳真 | 04-22856657 |
| 網址 | http://www.nchu.edu.tw/~EMBA | | 系所辦公室位置 | | 社管大樓 4 樓 417 室 | |

【碩士在職專班】

| | | | | | | |
|-----------|---|--|---|-------------|----------------|-------------|
| 招生單位 | 高階經理人班 會計資訊與管理組 | | 班組代碼 | 273 | 招生名額 | 在職生：17 名 |
| 報考資格及特殊規定 | 國內外大專院校各學系畢業並獲學士學位或符合教育部訂定同等學力認定標準者，具有六年(含)以上工作經驗。 | | | | | |
| 考試及成績計算方式 | 考試項目 | 比例 | 說 明 | | | |
| | 筆試 | 30% | 科目：管理實務個案分析 ※各組考科名稱相同但考試題目內容均不同 | | | |
| | 審查 | 30% | 請繳交： 1.網路報名表 1 份。 2.身分證正反面影本、歷年成績單。 3.學士學位證書或同等學力證明。 4.服務年資與工作經歷證明或勞保資料表(正本)。 5.自傳及進修計畫。 6.任職機構企業資料。 7.其他有利於審查之資料，如師長或工作主管推薦函。 | | | |
| | | | 評分參據： 1.工作經驗及專業表現(佔 15%)。 2.學習潛能及特殊表現(佔 15%)：自傳、進修計畫及其他特殊事項佐證資料。 | | | |
| 面試 | 40% | 時間：99 年 3 月 28 日(星期日)上午 9 時起。 地點：社管大樓 4 樓。 ※個人介紹(佔 10%)、時事分析(佔 10%)、專業知識(佔 20%)。 ※面試時間地點及錄取名單均公佈於本班網站，考生於考試期間務必隨時注意網站上相關訊息，以維個人權益。 ※面試名單及考生個人之面試時間，於 99 年 3 月 26 日起公佈於本專班網頁，請考生自行上網查詢。 | | | | |
| 其他規定 | 依筆試及資料審查成績擇優參加面試。 | | | | | |
| 備註 | <ol style="list-style-type: none"> 上課時間：週六以必修課程為原則，其餘上課時段視個人選課情形而定，不需每天上課；另於暑假期間視情況加開課程。 畢業學分：48 學分(含畢業論文 6 學分)。 學雜費基數：依學年度校訂研究生之收費標準收費。 每學分費：柒仟元。 學生需配合課程要求進行國外參訪。 新生得視專業背景，先修統計學、經濟學、會計學等基礎科目。 相關報考資料，請逕寄交「40227 台中市國光路 250 號 國立中興大學 EMBA 辦公室收」，封面請註明投考組別。 因考試時段不同，考生可同時報考企管組、財金組或會資組中任一組或兩組以上，每報考一個組別需繳交一份完整資料。 洽詢時間：週一、週六上午 8:30~下午 5:00；週二至週五上午 8:30~下午 9:30。 | | | | | |
| 連絡方式 | 電話 | 04-22840830 # 461 ~ 465 | | 湯小姐、劉小姐、黃小姐 | 傳真 | 04-22856657 |
| 網址 | http://www.nchu.edu.tw/~EMBA | | 系所辦公室位置 | | 社管大樓 4 樓 417 室 | |

【碩士在職專班】

| | | | | | | |
|-------------------|--|--|--|---------|----------------|-------------|
| 招生單位 | 行銷學系 | | 班組代碼 | 300 | 招生名額 | 在職生：17 名 |
| 報考資格 及 特殊規定 | 國內外大專院校各學系畢業並獲學士學位或符合教育部訂定同等學力認定標準者，並具三年(含)以上工作經驗，且工作經驗至少有兩年係在取得大學學位或同等學歷後，方可報考(服義務役及就學期間工作年資不列入計算)。 | | | | | |
| 考試及成績計算方式 | 考試項目 | 比例 | 說 明 | | | |
| | 筆試 | 30% | 科目：行銷個案分析 | | | |
| | 審查 | 30% | 請繳交： 1.網路報名表 1 份。 2.身分證正反面影本、歷年成績單。 3.學士學位證書或同等學力證明(影本一份)。 4.師長或工作主管推薦函二封(推薦函格式不拘)。 5.服務年資與工作經歷證明。 6.自傳(內容包括讀書計畫與生涯規劃)。 7.任職機構企業資料。 8.其他有利於審查之資料。 ※第 5 項，請繳交正本 1 份，影本 1 份；第 6 至第 8 項，請繳交一式 2 份。 | | | |
| | | | 評分參據： 1.工作經驗及專業表現(佔 15%)。 2.學習潛能及特殊表現(佔 15%)。 | | | |
| 面試 | 40% | 時間：99 年 4 月 10 日(星期六)上午 9 時。 地點：社管大樓。 ※個人介紹(佔 10%)、時事分析(佔 10%)、專業知識(佔 20%)。 ※面試時間地點及錄取名單均公佈於本班網站，考生於考試期間務必隨時注意網站上相關訊息，以維個人權益。 ※面試名單及考生個人之面試時間，於 99 年 3 月 26 日起公佈於本系網頁，請考生自行上網查詢。 | | | | |
| 其他規定 | 依據資料審查及筆試成績擇優參加面試。 | | | | | |
| 備註 | 1.上課時間：週一至週五晚上及週六，暑假期間得視情況安排開設課程。 2.畢業學分：42 學分(含畢業論文 6 學分)。 3.學雜費基數：依學年度校訂研究生之收費標準收費。 4.每學分費：柒仟元。 5.學生需配合課程要求進行國外參訪。 | | | | | |
| 連絡方式 | 電話 | 04- 22840393 # 792 | | 何佩珊小姐 | 傳真 | 04-22860993 |
| 網址 | http://140.120.106.48/ | | | 系所辦公室位置 | 社管大樓 7 樓 744 室 | |

【碩士在職專班】

| | | | | | | |
|-------------------|---|---|--|---------|----------------|-------------|
| 招生單位 | 法律學系 | | 班組代碼 | 310 | 招生名額 | 在職生：25 名 |
| 報考資格 及 特殊規定 | 須兼具以下二條件： 1.公立或已立案之私立大學或獨立學院，或經教育部認可之國外大學或獨立學院之非法律相關學系畢業，得有學士學位者或相當學士以上之學位者。 2.具一年(含)以上工作經驗者。(義務役年資不列入計算) | | | | | |
| 考試及成績計算方式 | 考試項目 | 比例 | 說明 | | | |
| | 筆試 | 50% | 科目：1.外語 (英文、德文、日文三科選考一科) 2.時事分析 | | | |
| | 審查 | 20% | 請繳交： 1.網路報名表 1 份。 2.身分證、歷年成績單、畢業證書或證明書。 3.服務年資證明正本。 4.現任職機構服務證明書正本。 5.專業表現相關資料。 6.學習知能及特殊表現： (1)自傳。 (2)未來研究方向報告。 (3)專業(工作心得)報告。 ※上述資料 5、6 請繳交一式 2 份。 | | | |
| | | | 評分參據： 1.工作經驗及專業表現(佔 10%)：包括個人職務及表現、獲獎紀錄、創作、發明、發表及著作、其他足資證明個人專業工作成就之資料。 2.學習知能及相關特殊表現(佔 10%)。 | | | |
| 面試 | 30% | 時間：99 年 4 月 9 日(星期五)下午。 地點：社管大樓。 ※面試名單及考生個人之面試時間，於 99 年 3 月 26 日起公佈於本系網頁，請考生自行上網查詢。 | | | | |
| 其他規定 | 依筆試及資料審查成績，以招生名額 1.5 倍，擇優參加面試。 | | | | | |
| 備註 | 1.上課時間：週一至週五晚上及週六。 2.畢業學分：87 學分(含畢業論文 6 學分)，全部選修。 3.學雜費基數：依學年度校訂研究生之收費標準收費。 4.每學分費：陸仟元。 | | | | | |
| 連絡方式 | 電話 | 04-22840880 # 795 | | 楊小姐 | 傳真 | 04-22873370 |
| 網址 | http://law.nchu.edu.tw/main.php | | | 系所辦公室位置 | 社管大樓 7 樓 734 室 | |

【碩士在職專班】

| | | | | | | |
|-----------|---|---|--|---------|--------------|-------------|
| 招生單位 | 應用經濟學系 | | 班組代碼 | 430 | 招生名額 | 在職生：15 名 |
| 報考資格及特殊規定 | 國內外大專院校各學系畢業，得有學士學位者，或符合教育部訂定同等學力認定標準者，並具兩年(含)以上工作經驗者。 | | | | | |
| 考試及成績計算方式 | 考試項目 | 比例 | 說明 | | | |
| | 筆試 | 50% | 科目：1.經濟學 2.統計學 | | | |
| | 審查 | 20% | 請繳交： 1.網路報名表 1 份。 2.工作證明文件(足以證明其在職身分及服務年資)。 3.歷年成績單。 4.最高學歷畢業證書。 5.主管推薦函一封。 6.資料審查所列之各項文件(1.工作經驗及專業表現，2.自傳，3.研究計畫)。 7.其他有助於審查之資料。 | | | |
| | | | 評分參據： 1.工作經驗及專業表現 (佔 10%)。 2.學習潛能及特殊表現 (佔 10%)。 (1)自傳 (佔 5%)。 (2)研究計畫 (佔 5%)。 | | | |
| 面試 | 30% | 時間：99 年 4 月 10 日(星期六)。 地點：應用經濟學系一館 2 樓會議室。 ※面試名單及考生個人之面試時間，於 99 年 3 月 26 日起公佈於本系網頁，請考生自行上網查詢。 | | | | |
| 其他規定 | 依筆試及資料審查成績，以招生名額 2 倍，擇優參加面試。 | | | | | |
| 備註 | 1.上課時間：週一至週五晚上及週六。 2.畢業學分：39 學分(含畢業論文 6 學分)。 3.學雜費基數：依學年度校訂研究生之收費標準收費。 4.每學分費：伍仟元。 5.報名人數未達 10 人時，本次考試不舉辦，報名費用將退還給各報名者。 | | | | | |
| 連絡方式 | 電話 | 04-22840349 # 217 | | 馮啓欣小姐 | 傳真 | 04-22860255 |
| 網址 | http://nchuae.nchu.edu.tw/tc/ | | | 系所辦公室位置 | 應用經濟學系一館 2 樓 | |

【碩士在職專班】

| | | | | | | |
|-----------|---|--|---|-------------|-------------|----------|
| 招生單位 | 水土保持學系 甲組(水土保持組) | | 班組代碼 | 501 | 招生名額 | 在職生：13 名 |
| 報考資格及特殊規定 | 國內外大專院校各學系畢業，得有學士學位者，或符合教育部訂定同等學力認定標準者，並具兩年(含)以上工作經驗者。 | | | | | |
| 考試及成績計算方式 | 考試項目 | 比例 | 說明 | | | |
| | 筆試 | 35% | 科目：1.水土保持學 2.測量實務、集水區經營(二科任選一科) | | | |
| | 審查 | 30% | <p>請繳交：</p> <ol style="list-style-type: none"> 履歷表、網路報名表各 1 份。 身分證影本、畢業證書或證明書影本(除報考學歷證明外，若有更高學歷請加附證明，並在履歷表中說明)。 學士學位或同等學力歷年成績單正本。 公私立機構在職證明正本(備在職進修同意書尤佳)。 服務年資證明正本。 其他有利審查資料(如推薦函、5 年內正式發表著作或創作、職業執照等)。 自傳、進修計劃、專業(工作心得)報告。 <p>※以上 1~7 資料應依序裝訂成冊(A4、橫式繕打)，請繳交一式 2 份(正、影本各 1 份)。</p> | | | |
| | 面試 | 35% | <p>評分參據：</p> <ol style="list-style-type: none"> 工作經驗及專業表現 (佔 15%)。 學習潛能及特殊表現 (佔 15%)。 <p>時間：99 年 3 月 26 日(星期五)上午 9 時起。 地點：水保系一館 215 室。</p> | | | |
| 其他規定 | | | | | | |
| 備註 | <ol style="list-style-type: none"> 上課時間：週一至週五晚上及週六，以不影響學生之工作為原則。 畢業學分：30 學分(含畢業論文 6 學分)。 學雜費基數：依學年度校訂研究生之收費標準收費。 每學分費：伍仟元。 本系甲、乙兩組招生名額得互相流用。 | | | | | |
| 連絡方式 | 電話 | 04-22840381~3 # 206 04-22840381~3 # 507 | 邱小姐(8:00~11:50) 汪小姐(13:30~21:30) | 傳真 | 04-22876851 | |
| 網址 | http://swcdis.nchu.edu.tw | | 系所辦公室位置 | 水保系一館 221 室 | | |

【碩士在職專班】

| | | | | | | |
|-----------|---|--|---|-------------------------------------|-------------|-------------------|
| 招生單位 | 水土保持學系 乙組(水土保持工程組) | | 班組代碼 | 502 | 招生名額 | 在職生：13 名 |
| 報考資格及特殊規定 | 國內外大專院校各學系畢業，得有學士學位者，或符合教育部訂定同等學力認定標準者，並具兩年(含)以上工作經驗者。 | | | | | |
| 考試及成績計算方式 | 考試項目 | 比例 | 說明 | | | |
| | 筆試 | 35% | 科目：1.水土保持學 2.水利工程、生態保育(二科任選一科) | | | |
| | 審查 | 30% | 請繳交： 1.履歷表、網路報名表各 1 份。 2.身分證影本、畢業證書或證明書影本(除報考學歷證明外，若有更高學歷請加附證明，並在履歷表中說明)。 3.學士學位或同等學力歷年成績單正本。 4.公私立機構在職證明正本(備在職進修同意書尤佳)。 5.服務年資證明正本。 6.其他有利審查資料(如推薦函、5 年內正式發表著作或創作、職業執照等)。 7.自傳、進修計劃、專業(工作心得)報告。 ※以上 1~7 資料應依序裝訂成冊(A4、橫式繕打)，請繳交一式 2 份(正、影本各 1 份)。 | | | |
| | | | 評分參據： 1.工作經驗及專業表現 (佔 15%)。 2.學習潛能及特殊表現 (佔 15%)。 | | | |
| 面試 | 35% | 時間：99 年 3 月 26 日(星期五)上午 9 時起。 地點：水保系一館 215 室。 | | | | |
| 其他規定 | | | | | | |
| 備註 | 1.上課時間：週一至週五晚上及週六，以不影響學生之工作為原則。 2.畢業學分：30 學分(含畢業論文 6 學分)。 3.學雜費基數：依學年度校訂研究生之收費標準收費。 4.每學分費：伍仟元。 5.本系甲、乙兩組招生名額得互相流用。 | | | | | |
| 連絡方式 | 電話 | 04-22840381~3 # 206 04-22840381~3 # 507 | | 邱小姐(8：00~11：50) 汪小姐(13：30~21：30) | | 傳真 04-22876851 |
| 網址 | http://swcdis.nchu.edu.tw | | 系所辦公室位置 | | 水保系一館 221 室 | |

【碩士在職專班】

| | | | | | | |
|-------------------|---|--|--|-------|----------------|-------------|
| 招生單位 | 食品暨應用生物科技學系 | | 班組代碼 | 510 | 招生名額 | 在職生：20 名 |
| 報考資格 及 特殊規定 | 目前在各公民營與食品、營養相關行業或研究機構，服務滿四年(含)以上之現職人員，且具有公私立大專院校農、理、醫、工學等科系或其他相關學系之學士學位者，或依有關教育部法令具備以同等學力報考研究所碩士班資格者。 | | | | | |
| 考試及成績計算方式 | 考試項目 | 比例 | 說明 | | | |
| | 筆試 | 30% | 科目：食品科學及生物技術概論 | | | |
| | 審查 | 40% | <p>請繳交：</p> <ol style="list-style-type: none"> 1.網路報名表 1 份。 2.歷年在校成績單正本(專科以上)。 3.現職機構服務證明書正本、歷年服務年資證明書正本(足以證明在職身分與服務年資文件)。 4.身分證正、反面影本。 5.畢業證書影本、考試及格證明書、證照影本。 6.自傳。 7.推薦函二封(其中一封以過去或現在工作單位之直屬長官推薦為佳，推薦函格式不拘)。 8.其他有助於審查之資料(如專業資格證書、個人職務表現、獲獎記錄、創作、研究報告、論文、專利、發明等可證明個人專業工作成就之資料)。 9.個人資料表(表格請自本系網頁下載，填寫完後請傳送至 sue0919620@nchu.edu.tw，並列印表格後連同審查資料一併寄送)。 | | | |
| | | | <p>評分參據：</p> <ol style="list-style-type: none"> 1.工作經驗及專業表現 (佔 16%)。 2.學習潛能及特殊表現 (佔 24%)。 | | | |
| 面試 | 30% | <p>時間：99 年 3 月 14 日(星期日)下午 13 時起。 地點：食品暨生物科技大樓一樓教室。 ※面試名單及考生個人之面試時間，於 99 年 3 月 11 日起公佈於本系網頁，請考生自行上網查詢。</p> | | | | |
| 其他規定 | 本系於第一梯次放榜。 | | | | | |
| 備註 | <ol style="list-style-type: none"> 1.上課時間：週五晚上及週六。 2.畢業學分：30 學分(含畢業論文 6 學分)，方得授予農學碩士學位。 3.學雜費基數：依學年度校訂研究生之收費標準收費。 4.每學分費：伍仟元。 | | | | | |
| 連絡方式 | 電話 | 04-22840385 # 2002 | | 蘇琪雯小姐 | 傳真 | 04-22876211 |
| 網址 | http://www.nchu.edu.tw/~foodsci | | 系所辦公室位置 | | 食科大樓 2 樓 216 室 | |

【碩士在職專班】

| | | | | | | |
|-----------|--|---|---|---------|------------|-------------|
| 招生單位 | 生命科學院 | | 班組代碼 | 770 | 招生名額 | 在職生：30 名 |
| 報考資格及特殊規定 | 理、工、農、醫、生命科學院等相關科系畢業具有學士學位或同等學力之在職人士，且工作年資二年(含)以上者。 | | | | | |
| 考試及成績計算方式 | 考試項目 | 比例 | 說 明 | | | |
| | 筆試 | 50% | 科目：1.生物學 (佔 25%) 2.生物化學、生態學 (二科任選一科，佔 25%) | | | |
| | 審查 | 20% | 請繳交： 1.網路報名表 1 份。 2.推薦函一封(推薦函格式不拘)。 3.成績單、畢業證書。 4.在職證明書。 5.工作經驗及專業表現、學習潛能及特殊表現之相關文件。 | | | |
| | | | 評分參據： 1.工作經驗及專業表現(佔 10%)。 2.學習潛能及特殊表現(佔 10%)。 | | | |
| 面試 | 30% | 時間：99 年 3 月 28 日(星期日)。 地點：生命科學大樓 2 樓會議室。 ※面試名單及考生個人之面試時間，於 99 年 3 月 26 日起公佈於本院網頁，請考生自行上網查詢。 | | | | |
| 其他規定 | 依據筆試及資料審查成績，擇優參加面試。 | | | | | |
| 備註 | 1.上課時間：週六及週日。 2.畢業學分：30 學分(含畢業論文 6 學分)。 3.學雜費基數：依學年度校訂研究生之收費標準收費。 4.每學分費：伍仟元。 | | | | | |
| 連絡方式 | 電話 | 04-22840814#14 | | 郭雅菱小姐 | 傳真 | 04-22860164 |
| 網址 | http://140.120.1.20/~mslife/ | | | 系所辦公室位置 | 生命科學大樓 2 樓 | |

【碩士在職專班】

| | | | | | | |
|-----------|--|-------------------|--|---------|----------------|-------------|
| 招生單位 | 資訊科學與工程學系 | | 班組代碼 | 690 | 招生名額 | 在職生：30 名 |
| 報考資格及特殊規定 | <p>1.國內外大專院校資訊、電機、電子學系畢業，得有學士學位者，或符合教育部訂定同等學力認定標準者，且具兩年(含)以上工作經驗者(不含義務役年資)。</p> <p>2.非相關科系畢業考生，報名前需經本系系主任核可。</p> | | | | | |
| 考試及成績計算方式 | 考試項目 | 比例 | 說明 | | | |
| | 筆試 | 30% | 科目：計算機概論 | | | |
| | 審查 | 40% | <p>請繳交：</p> <p>1.網路報名表 1 份。</p> <p>2.工作證明(足以證明其在職身分及服務年資者)。</p> <p>3.歷年成績單和名次證明。</p> <p>4.畢業證書影本。</p> <p>5.身分證正、反面影本。</p> <p>6.正式發表之著作或創作。(需最近 5 年內之作品，並註有出版處及發表年月者)。</p> <p>7.學習知能及特殊表現：(1)自傳；(2)研究計劃。</p> <p>8.評估推薦表 2 封。(請至本系網頁「招生資訊」下載)。</p> <p>9.其它有助於審查資料，如相關工作年資證明。</p> | | | |
| | 面試 | 30% | <p>時間：99 年 4 月 9 日(星期五)上午 8 時 30 分起。</p> <p>地點：理學大樓 8 樓。</p> <p>※面試名單及考生個人之面試時間，於 99 年 3 月 26 日起公佈於本系網頁，請考生自行上網查詢。</p> | | | |
| 其他規定 | 依筆試及資料審查成績，擇優參加面試。 | | | | | |
| 備註 | <p>1.上課時間：週一至週五晚上及週六。</p> <p>2.畢業學分：30 學分(含畢業論文 6 學分)。</p> <p>3.學雜費基數：依學年度校訂研究生之收費標準收費。</p> <p>4.每學分費：伍仟元。</p> <p>5.補修科目請至本系網頁「畢業明細表」查詢。</p> | | | | | |
| 連絡方式 | 電話 | 04-22840498 # 822 | | 陳丹尼小姐 | 傳真 | 04-22853869 |
| 網址 | http://www.cs.nchu.edu.tw | | | 系所辦公室位置 | 理學大樓 8 樓 801 室 | |

【碩士在職專班】

| | | | | | | |
|-----------|---|-------------------|---|---------|---------------|-------------|
| 招生單位 | 機械工程學系 | | 班組代碼 | 860 | 招生名額 | 在職生：30 名 |
| 報考資格及特殊規定 | 報考者需理、工相關科系畢業，有學士學位或同等學力資格之公、民營機構在職人員，並需滿兩年(不含義務役期)之工作經驗者。 | | | | | |
| 考試及成績計算方式 | 考試項目 | 比例 | 說明 | | | |
| | 筆試 | 30% | 科目：機械工程概論 | | | |
| | 審查 | 70% | <p>請繳交：</p> <ol style="list-style-type: none"> 1.網路報名表 1 份、身分證正反面影本。 2.在職證明及經歷、工作年資證明正本。 3.畢業證書影本。 4.專科以上所有成績單及名次證明正本。 5.職業證照或專業資格證書、獲獎紀錄、創作、專利、發明、表演、發表著作及工作報告等。 6.讀書及研究計畫。 7.自傳。 8.推薦函一封(格式請至本系網頁下載)。 | | | |
| 其他規定 | 本系於第一梯次放榜。 | | | | | |
| 備註 | <ol style="list-style-type: none"> 1.上課時間：週一至週五晚上及週六。 2.畢業學分：30 學分(含畢業論文 6 學分)；需修滿畢業學分始得授予工學碩士學位。 3.學雜費基數：依學年度校訂研究生之收費標準收費。 4.每學分費：伍仟元。 | | | | | |
| 連絡方式 | 電話 | 04-22840433 # 327 | | 張榮誌先生 | 傳真 | 04-22877170 |
| 網址 | http://wwwme.nchu.edu.tw | | | 系所辦公室位置 | 機械工程學系機械館 3 樓 | |

【碩士在職專班】

| | | | | | | |
|-----------|---|-------------------|--|---------|------------------|-------------|
| 招生單位 | 土木工程學系 | | 班組代碼 | 870 | 招生名額 | 在職生：30 名 |
| 報考資格及特殊規定 | <p>1.理、工、農學院各學系畢業得有學士學位者。</p> <p>2.其他相關學系畢業得有學士學位者。</p> <p>3.考取土木相關類科之高等考試或技師資格者。</p> <p>4.符合部訂定同等學力認定標準及上述報考學系者。</p> <p>5.公立或已立案之私立專科學校或教育部認可之國外專科學校土木相關類科畢業經系主任核可者。</p> <p>※工作年資：(1)符合前述 1、2、3 項資格者須有土木相關工作 3 年以上經驗。</p> <p>(2)符合前述 4、5 項資格者須有土木相關工作 5 年以上經驗。</p> | | | | | |
| 考試及成績計算方式 | 考試項目 | 比例 | 說明 | | | |
| | 筆試 | 40% | <p>科目：土木工程實務</p> <p>※內容含結構、大地、水利、測量與營建實務四大單元，每單元各出 4 題，每題 25 分，共 400 分，考生於 16 題中任選 4 題共計 100 分作答；若作答超過 4 題，只計分前面 4 題</p> | | | |
| | 審查 | 60% | <p>請繳交：</p> <p>1.網路報名表 1 份、身分證正反面影本。</p> <p>2.身分證及畢業證書或證明書之文件影印本。</p> <p>3.大專歷年成績單。</p> <p>4.土木相關資歷工作證明(足以證明其在職身分及服務年資者)。</p> <p>5.服務單位之推薦函 1 至 3 封。</p> <p>6.自傳及專業心得報告。</p> <p>7.讀書計畫或研究計劃。</p> <p>8.其他足以證明個人成就之資料。</p> <p>評分參據：</p> <p>1.大專歷年成績(佔 10%)。</p> <p>2.工作資歷(佔 15%)。</p> <p>3.自傳及專業心得報告(佔 10%)。</p> <p>4.讀書計畫或研究計劃(佔 15%)。</p> <p>5.其他足以證明個人成就之資料(佔 10%)。</p> | | | |
| 其他規定 | 本系於第一梯次放榜。 | | | | | |
| 備註 | <p>1.上課時間：週一至週五晚上及週六。</p> <p>2.畢業學分：36 學分(含畢業論文 6 學分)。</p> <p>3.學雜費基數：依學年度校訂研究生之收費標準收費。</p> <p>4.每學分費：伍仟元。</p> | | | | | |
| 連絡方式 | 電話 | 04-22840437 # 242 | | 江俊譽助教 | 傳真 | 04-22862857 |
| 網址 | http://www.ce.nchu.edu.tw/ | | | 系所辦公室位置 | 土木環工大樓 3 樓 331 室 | |

【碩士在職專班】

| | | | | | | |
|-----------|--|--|---|---------|------------------|-------------|
| 招生單位 | 環境工程學系 | | 班組代碼 | 880 | 招生名額 | 在職生：29 名 |
| 報考資格及特殊規定 | 凡具有理、工、農、醫學院各學系畢業，取得學士學位或符合教育部訂定同等學力認定標準者，並具兩年(含)以上工作經驗者(義務役年資不列入計算)。 | | | | | |
| 考試及成績計算方式 | 考試項目 | 比例 | 說 明 | | | |
| | 筆試 | 40% | 科目：1.環境工程概論 2.環境科學概論 | | | |
| | 審查 | 40% | 請繳交： 1.網路報名表 1 份 2.身分證及畢業證書或證明書之文件影印本。 3.專科或大學歷年成績單及名次證明。 4.服務年資證明。 5.現任職機構服務證明正本乙份。 6.專業表現相關資料。 7.自傳。 8.推薦函二封。 9.讀書計畫或研究計畫。 | | | |
| | | | 評分參據： 1.專科或大學歷年成績單及名次證明(佔 10%) 2.服務年資(佔 5%)：累計 2 年給 2 分，2 年以上每增加年資一年給 0.5 分，最高給 5 分。 3.專業表現(佔 15%)：含職業證照或專業資格證書、專業工作成就、個人職務及表現、獲獎紀錄、創作、專利、發明、發表及著作等、推薦函。 4.讀書計畫或研究計畫(佔 10%) | | | |
| 面試 | 20% | 時間：99 年 3 月 27 日(星期六)上午 8 時起。 地點：土木環工大樓 404 教室。 ※面試名單及考生個人之面試時間，於 99 年 3 月 26 日起公佈於本系網頁，請考生自行上網查詢。 | | | | |
| 其他規定 | 依筆試及資料審查成績，擇優參加面試。 | | | | | |
| 備註 | 1.上課時間：原則上週一至週五晚上及週六。 2.畢業學分：30 學分(含畢業論文 6 學分)；需修滿畢業學分及完成碩士論文得授予工學碩士學位。 3.學雜費基數：依學年度校訂研究生之收費標準收費。 4.每學分費：伍仟元。 5.補修科目請至本系網頁「畢業明細表」查詢。 | | | | | |
| 連絡方式 | 電話 | 04-22840441 # 514 | | 陳芃安小姐 | 傳真 | 04-22854610 |
| 網址 | http://www.ev.nchu.edu.tw/ | | | 系所辦公室位置 | 土木環工大樓 5 樓 514 室 | |

【碩士在職專班】

| | | | | | | |
|-----------|--|--|---|---------|----------------|-------------|
| 招生單位 | 電機工程學系 甲組(通訊資訊組) | | 班組代碼 | 891 | 招生名額 | 在職生：11 名 |
| 報考資格及特殊規定 | 國內外大學理工相關學系畢業，取得學士學位或具有同等學力，並具一年(含)以上工作經驗(義務役年資不列入計算)。 | | | | | |
| 考試及成績計算方式 | 考試項目 | 比例 | 說明 | | | |
| | 筆試 | 30% | 科目：計算機概論、通訊系統 (二科任選一科) | | | |
| | 審查 | 40% | 請繳交： 1.網路報名表(貼妥照片並簽名)。 2.工作證明正本。 3.身分證正、反面影本。 4.學士學位或同等學力之畢業證書或證明書影本。 5.學士學位或同等學力之歷年成績單(可檢附名次證明以助審查)。 6.推薦函至少一封(格式不拘，制式表格可至本系網頁下載)。 7.資料審查評分參據所列五項文件中至少一項。 8.其他有助於審查之資料。 ※上述資料各繳交一份。 | | | |
| | | | 評分參據： 1.職業證照或專業資格證書之影本。 2.個人職務經歷及表現。 3.獲獎紀錄。 4.創作、專利、發明、表演、發表、著作及工作報告等。 5.研究計畫。 | | | |
| 面試 | 30% | 時間：99 年 4 月 8 日(星期四)中午 12 時起。 地點：電機大樓。 ※面試名單及確切時間、地點於 99 年 3 月 26 日起公布於本系網頁，請考生自行上網查詢。 | | | | |
| 其他規定 | 依筆試及資料審查成績擇優參加面試。 | | | | | |
| 備註 | 1.上課時間：週一至週五間晚上。 2.上課地點：中興大學校本部(台中市南區國光路 250 號)。 3.畢業學分：30 學分(含碩士論文 6 學分)。 4.學雜費基數：依學年度校訂研究生之收費標準收費。 5.每學分費：伍仟元。 | | | | | |
| 連絡方式 | 電話 | 04-22840688 # 418 | | 施佳安小姐 | 傳真 | 04-22851410 |
| 網址 | http://www.ee.nchu.edu.tw | | | 系所辦公室位置 | 電機大樓 4 樓 406 室 | |

【碩士在職專班】

| | | | | | | |
|-----------|--|--|---|---------|----------------|-------------|
| 招生單位 | 電機工程學系 乙組(控制機電組) | | 班組代碼 | 892 | 招生名額 | 在職生：9 名 |
| 報考資格及特殊規定 | 國內外大學理工相關學系畢業，取得學士學位或具有同等學力，並具一年(含)以上工作經驗(義務役年資不列入計算)。 | | | | | |
| 考試及成績計算方式 | 考試項目 | 比例 | 說明 | | | |
| | 筆試 | 30% | 科目：控制系統、電機機械(二科任選一科) | | | |
| | 審查 | 40% | 請繳交： 1.網路報名表(貼妥照片並簽名)。 2.工作證明正本。 3.身分證正、反面影本。 4.學士學位或同等學力之畢業證書或證明書影本。 5.學士學位或同等學力之歷年成績單(可檢附名次證明以助審查)。 6.推薦函至少一封(格式不拘，制式表格可至本系網頁下載)。 7.資料審查評分參據所列五項文件中至少一項。 8.其他有助於審查之資料。 ※上述資料各繳交一份。 | | | |
| | | | 評分參據： 1.職業證照或專業資格證書之影本。 2.個人職務經歷及表現。 3.獲獎紀錄。 4.創作、專利、發明、表演、發表、著作及工作報告等。 5.研究計畫。 | | | |
| 面試 | 30% | 時間：99 年 4 月 8 日(星期四)中午 12 時起。 地點：電機大樓。 ※面試名單及確切時間、地點於 99 年 3 月 26 日起公布於本系網頁，請考生自行上網查詢。 | | | | |
| 其他規定 | 依筆試及資料審查成績擇優參加面試。 | | | | | |
| 備註 | 1.上課時間：週一至週五間晚上。 2.上課地點：中興大學校本部(台中市南區國光路 250 號)。 3.畢業學分：30 學分(含碩士論文 6 學分)。 4.學雜費基數：依學年度校訂研究生之收費標準收費。 5.每學分費：伍仟元。 | | | | | |
| 連絡方式 | 電話 | 04-22840688 # 418 | | 施佳安小姐 | 傳真 | 04-22851410 |
| 網址 | http://www.ee.nchu.edu.tw | | | 系所辦公室位置 | 電機大樓 4 樓 406 室 | |

【碩士在職專班】

| | | | | | | |
|-----------|---|--|---|---------|----------------|-------------|
| 招生單位 | 電機工程學系 丙組(電子組) | | 班組代碼 | 893 | 招生名額 | 在職生：3 名 |
| 報考資格及特殊規定 | 國內外大學理工相關學系畢業，取得學士學位或具有同等學力，並具一年(含)以上工作經驗(義務役年資不列入計算)。 | | | | | |
| 考試及成績計算方式 | 考試項目 | 比例 | 說 明 | | | |
| | 筆試 | 30% | 科目：電子學 | | | |
| | 審查 | 40% | 請繳交： 1.網路報名表(貼妥照片並簽名)。 2.工作證明正本。 3.身分證正、反面影本。 4.學士學位或同等學力之畢業證書或證明書影本。 5.學士學位或同等學力之歷年成績單(可檢附名次證明以助審查)。 6.推薦函至少一封(格式不拘，制式表格可至本系網頁下載)。 7.資料審查評分參據所列五項文件中至少一項。 8.其他有助於審查之資料。 ※上述資料各繳交一份。 | | | |
| | | | 評分參據： 1.職業證照或專業資格證書之影本。 2.個人職務經歷及表現。 3.獲獎紀錄。 4.創作、專利、發明、表演、發表、著作及工作報告等。 5.研究計畫。 | | | |
| 面試 | 30% | 時間：99 年 4 月 8 日(星期四)中午 12 時起。 地點：電機大樓。 ※面試名單及確切時間、地點於 99 年 3 月 26 日起公布於本系網頁，請考生自行上網查詢。 | | | | |
| 其他規定 | 依筆試及資料審查成績擇優參加面試。 | | | | | |
| 備註 | 1.上課時間：週一至週五間晚上。 2.上課地點：中興大學中部科學工業園區研發創業育成中心(台中市西屯區科園路 19 號)或校本部(台中市南區國光路 250 號)。 3.畢業學分：30 學分(含碩士論文 6 學分)。 4.學雜費基數：依學年度校訂研究生之收費標準收費。 5.每學分費：伍仟元。 | | | | | |
| 連絡方式 | 電話 | 04-22840688 # 418 | | 施佳安小姐 | 傳真 | 04-22851410 |
| 網址 | http://www.ee.nchu.edu.tw | | | 系所辦公室位置 | 電機大樓 4 樓 406 室 | |

【碩士在職專班】

| | | | | | | |
|-----------|---|---|---|---------|------------|-------------|
| 招生單位 | 電機工程學系 丁組(系統晶片組) | | 班組代碼 | 894 | 招生名額 | 在職生：7名 |
| 報考資格及特殊規定 | 國內外大學理工相關學系畢業，取得學士學位或具有同等學力，並具一年(含)以上工作經驗(義務役年資不列入計算)。 | | | | | |
| 考試及成績計算方式 | 考試項目 | 比例 | 說明 | | | |
| | 筆試 | 30% | 科目：電子學 | | | |
| | 審查 | 40% | 請繳交： 1.網路報名表(貼妥相片並簽名)。 2.工作證明正本。 3.身分證正、反面影本。 4.學士學位或同等學力之畢業證書或證明書影本。 5.學士學位或同等學力之歷年成績單(可檢附名次證明以助審查)。 6.推薦函至少一封(格式不拘，制式表格可至本系網頁下載)。 7.資料審查評分參據所列五項文件中至少一項。 8.其他有助於審查之資料。 ※上述資料各繳交一份。 | | | |
| | | | 評分參據： 1.職業證照或專業資格證書之影本。 2.個人職務經歷及表現。 3.獲獎紀錄。 4.創作、專利、發明、表演、發表、著作及工作報告等。 5.研究計畫。 | | | |
| 面試 | 30% | 時間：99年4月8日(星期四)中午12時起。 地點：電機大樓。 ※面試名單及確切時間、地點於99年3月26日起公布於本系網頁，請考生自行上網查詢。 | | | | |
| 其他規定 | 依筆試及資料審查成績擇優參加面試。 | | | | | |
| 備註 | 1.上課時間：週一至週五間晚上。 2.上課地點：中興大學校本部(台中市南區國光路250號)。 3.畢業學分：30學分(含碩士論文6學分)。 4.學雜費基數：依學年度校訂研究生之收費標準收費。 5.每學分費：伍仟元。 | | | | | |
| 連絡方式 | 電話 | 04-22840688 # 418 | | 施佳安小姐 | 傳真 | 04-22851410 |
| 網址 | http://www.ee.nchu.edu.tw | | | 系所辦公室位置 | 電機大樓4樓406室 | |

【碩士在職專班】

| | | | | | | |
|-------------------|--|-------------------|---|---------|---------------|-------------|
| 招生單位 | 材料科學與工程學系 | | 班組代碼 | 910 | 招生名額 | 在職生：30 名 |
| 報考資格 及 特殊規定 | 報考者於國內經教育部立案之大學或獨立學院畢業，取得學士學位或於符合教育部採認規定之國外大學或獨立學院畢業，取得學士學位，或同等學力資格之公、民營機構在職人員，並除兵役外，另具一年(含)以上之工作經驗者。 | | | | | |
| 考試及成績計算方式 | 考試項目 | 比例 | 說 明 | | | |
| | 筆試 | 40% | 科目：材料科學導論 | | | |
| | 審查 | 60% | <p>請繳交：</p> <ol style="list-style-type: none"> 1.網路報名表 1 份。 2.評分參據所列之各項文件。 3.身分證及畢業證書或證明書之文件影印本。 4.服務年資證明正本。 5.現任職機構服務證明正本乙份。 9.推薦函 2 封(推薦函格式請至本系網頁下載)。 <p>評分參據：</p> <ol style="list-style-type: none"> 1.專科或大學歷年成績單及名次證明。 2.工作資歷。 3.自傳及專業心得報告。 4.專業表現：含專業工作成就、個人職務及表現、獲獎紀錄、創作、專利、發明、發表、著作及工作報告等、推薦函。 5.讀書計畫或研究計劃。 | | | |
| 其他規定 | 本系於第一梯次放榜。 | | | | | |
| 備註 | <ol style="list-style-type: none"> 1.上課時間：原則上週一至週五晚上及週六。 2.畢業學分：需修滿 30 學分(含碩士論文 6 學分)及完成碩士論文得授予工學碩士學位。 3.學雜費基數：依學年度校訂研究生之收費標準收費。 4.每學分費：伍仟元。 5.上課地點：校本部或興大中科研發創業育成中心。 | | | | | |
| 連絡方式 | 電話 | 04-22840500 # 112 | | 曾子軒小姐 | 傳真 | 04-22857017 |
| 網址 | http://www. mse.nchu.edu.tw | | | 系所辦公室位置 | 化材館 1 樓 108 室 | |

三、【中等學校教師在職進修碩士學位班】：

| | | | | | | |
|-------------------|---|-------------------|---|---------|----------------|-------------|
| 招生單位 | 資訊管理學系 資訊管理碩士學位班 | | 班組代碼 | 970 | 招生名額 | 在職生：16名 |
| 報考資格 及 特殊規定 | 兼具以下三條件： 1.學歷：具大學畢業或符合同等學力認定標準者。 2.教師資格：現任公立或已立案之私立中等學校合格專任教師。 3.教師年資：具教學年資滿一學年以上(係取得合格教師證書後年資，年資計算至 99 年 9 月 1 日，代理代課、試用、實習教師及兵役等年資不予採計)。 | | | | | |
| 考試及成績計算方式 | 考試項目 | 比例 | 說 明 | | | |
| | 筆試 | 30% | 科目：計算機概論 | | | |
| | 審查 | 70% | 請繳交： 1.網路報名表一份。 2.身分證、畢業證書影本或同等學力證明文件影本各一份。 3.證明書： (1)合格教師證書影本一份。 (2)工作證明正本一份(足以證明在職身份及服務年資者)。 4.自傳及研究計劃一式二份(請合併裝訂)。 5.正式發表之著作或有利審查資料一份(正影本皆可)。 ※各項影本請考生於空白處簽上姓名，並簽註：「與正本相符」字樣，審查後各項資料不予退還。 | | | |
| 其他規定 | 本系於第一梯次放榜。 | | | | | |
| 備註 | 1.上課時間：原則上於週一至週五晚上及週六上課。 2.畢業學分：35 學分(含畢業論文 6 學分)。 3.學雜費基數：依校訂研究生之收費標準收費。 4.每學分費：伍仟元。 5.報名人數未達 14 人時，本次考試將不舉辦，報名費退還報名考生。 | | | | | |
| 連絡方式 | 電話 | 04-22840864 # 643 | | 陳全溢助教 | 傳真 | 04-22857173 |
| 網址 | http://mis.nchu.edu.tw | | | 系所辦公室位置 | 社管大樓 6 樓 643 室 | |

【中等學校教師在職進修碩士學位班】

| | | | | | | |
|-------------------|--|-------------------|--|---------|----------|-------------|
| 招生單位 | 應用數學系 數學教學碩士學位班 | | 班組代碼 | 980 | 招生名額 | 在職生：24 名 |
| 報考資格 及 特殊規定 | 兼具以下三條件： 1.學歷：凡教育部認可之國內外大學校院畢業，獲有學士學位或同等學力認定標準者。 2.教師資格：現任公立或已立案之私立中等學校合格專任教師。 3.教師年資：實際任教服務年資滿 1 學年以上(係取得合格教師證書後年資，年資計算至 99 年 9 月 1 日，代理代課、試用、實習教師及兵役等年資不予採計)。 | | | | | |
| 考試及成績 計算方式 | 考試項目 | 比例 | 說 明 | | | |
| | 筆試 | 50% | 科目：基礎數學(含微積分、線性代數) | | | |
| | 審 查 | 50% | 請繳交： 1.網路報名表一份。 2.身分證、畢業證書影本或同等學力證明文件影本各一份。 3.證明書： (1)中等學校合格教師證書影本一份。 (2)在職服務證明書或服務年資證明書正本一份。 (足以證明在職身份及服務年資) 4.自傳及研究計劃一式二份(請合併裝訂)。 5.工作經驗及專業表現(含正式發表之著作或有利審查資料)一份(正影本皆可)。 註：各項影本請考生於空白處簽上姓名，並簽註：「與正本相符」字樣， 審查後各項資料不予退還。 | | | |
| | | | 評分參據： 1.教師年資(10%)。 2.學習知能與相關特殊表現(40%)： (1)工作經驗及專業表現(含正式發表之著作或有利審查資料)(20%)。 (2)自傳及研究計畫(20%) | | | |
| 其他規定 | 本系於第一梯次放榜。 | | | | | |
| 備註 | 1.上課時間：週六及週日。 2.畢業學分：33 學分(含畢業論文 6 學分)。 3.學雜費基數：依校訂研究生之收費標準收費。 4.每學分費：伍仟元。 5.報名人數未達 14 人時，本次考試將不舉辦，報名費退還報名考生。 | | | | | |
| 連絡方式 | 電話 | 04-22840421 # 313 | | 邱宗毅先生 | 傳真 | 04-22873028 |
| 網址 | http://www.amath.nchu.edu.tw | | | 系所辦公室位置 | 資訊大樓 4 樓 | |

拾伍、各系所筆試時間表

一、【碩士班】：

| 系所別 | 科目 日期 | 上 午 | | 下 午 | |
|----------------|----------|-------------------------|--------------------------|------------------|------------------|
| | | 第一節 8:10~9:50 | 第二節 10:30~12:10 | 第三節 1:40~3:20 | 第四節 4:00~5:40 |
| 中國文系 | 3月12日 | 英文 | 國文 | | |
| | 3月13日 | 中國文學史 | 中國語文學 | 中國思想史 | |
| 外國語文系 | 3月12日 | 英文 | 國文 | | |
| | 3月13日 | 英國文學 | 美國文學 | 英文作文與中英翻譯 | |
| 歷史學系 | 3月12日 | 中國通史 | 世界通史 | 史學方法(含史學史) | |
| 圖書資訊學研究所 | 3月12日 | 英文 | 國文 | 圖書資訊學 | 圖書資訊服務 |
| 台灣文學與跨國文化研究所 | 3月12日 | 選考科目 | 文學理論與文本解讀 | 台灣文學史 | |
| 財務金融系 | 3月13日 | 統計學 | 經濟學 | | |
| 國際政治研究所 | 3月12日 | 英文 | 國文 | 國際政治 | 政治學 |
| 國家政策與公共事務研究所 | 3月13日 | 公共政策 | 選考科目 | | |
| 企業管理系 | 3月13日 | 經濟學 | 管理學 | 統計學 | |
| 科技管理研究所電子商務碩士班 | 3月12日 | 英文 | 甲：計算機概論 乙：管理學 | | |
| 科技管理研究所科技管理碩士班 | 3月12日 | 甲：管理學 乙：管理學 丙：管理學 | 甲：微積分 乙：統計學 丙：有機化學 | | |
| 會計學系 | 3月13日 | 中級會計學 | 成本與管理會計學 | 審計學 | 專業英文 |
| 資訊管理學系 | 3月12日 | 英文 | 計算機概論 | 管理資訊系統 | |
| 行銷學系 | 3月13日 | 甲：管理學 乙：管理學 | 甲：經濟學 乙：統計學 | | |

【碩士班】

| 系所別 | 科 目 日期 | 上 午 | | 下 午 | |
|------------------------|--------------|--------------------------------------|--------------------------------------|-------------------------------|---------------------|
| | | 第一節 8:10~9:50 | 第二節 10:30~12:10 | 第三節 1:40~3:20 | 第四節 4:00~5:40 |
| 法律學系科技 法律碩士班 | 3月13日 | 法律時事文獻評述 | 智慧財產權法 | 專業英文 | 科技與法律 |
| 教師專業發展 研 究 所 | 3月12日 | 英文 | 教育通論 | | |
| 運動與健康 管理研究所 | 3月12日 | 英文 | 甲：運動休閒社會學 乙：運動生理學 | 甲：運動管理學 乙：運動生物力學 | |
| 農 藝 學 系 | 3月13日 | 甲：作物學 乙：作物學 丙：生物統計學 | 甲：遺傳學與植物育種學 乙：植物生理學 丙：選考科目 | | |
| 園 藝 學 系 | 3月13日 | 甲：果樹學 | 甲：蔬菜學 | 甲：花卉學 | |
| | | 乙：造園學 | 乙：園藝學原理 | 乙：造園設計學(至 4:40 止) | |
| 森 林 學 系 | 3月13日 | 甲：植物生態領域 乙：木材性質學 | 甲：育林領域 乙：木材化學與製漿造紙 | 甲：森林經營領域 乙：改良木材學 | |
| 應 用 經 濟 學 系 | 3月12日 | 英文 | 作文 | | |
| | 3月13日 | 個體經濟學 | 總體經濟學 | 統計學 | |
| 植 物 病 理 學 系 | 3月13日 | 甲：植物病理學 乙：生物化學 | 甲：植物生理學 乙：微生物學 | | |
| 昆 蟲 學 系 | 3月13日 | 生物學 | 昆蟲學 | | |
| 國 際 農 學 碩 士 學 位 學 程 | 3月12日 | 英文 | | | |
| 動 物 科 學 系 | 3月12日 | 英文 | 甲：遺傳學 乙：動物營養學 丙：生物化學 | 甲：解剖生理學 乙：解剖生理學 丙：解剖生理學 | 乙：家畜各論 丙：動物產品利用學 |
| 土 壤 環 境 科 學 系 | 3月13日 | 甲：土壤與肥料學 乙：環境科學 | 甲：土壤環境與生態學 乙：英文文獻讀寫 | 甲：實驗方法與文獻讀寫 乙：選考科目 | |
| 生 物 產 業 機 電 工 程 學 系 | 3月13日 | 甲：工程數學 乙：工程數學 丙：工程數學 丁：工程數學 | 甲：生物產業機械 乙：工程力學 丙：熱力學 丁：電子學 | | |

【碩士班】

| 系所別 | 科 目 日期 | 上 午 | | 下 午 | |
|--------------------------------------|--------------|-----------------------------|-------------------------------------|-----------------------------------|------------------|
| | | 第一節 8:10~9:50 | 第二節 10:30~12:10 | 第三節 1:40~3:20 | 第四節 4:00~5:40 |
| 生物科技學 研 究 所 | 3 月 13 日 | 生物化學 | 生物技術學 | | |
| 水土保持學系 | 3 月 13 日 | 甲：統計學 乙：流體力學 丙：土壤力學 | 甲：植生工程與 景觀規劃 乙：工程數學 丙：工程數學 | 甲：坡地保育規 劃設計 乙：水文學 丙：基礎工程 | |
| 食 品 暨 應 用 生物科技學系 | 3 月 13 日 | 甲：食品加工學 乙：生物化學 丙：生物化學 | 甲：食品化學 乙：生物技術概 論 丙：食品化學 | 甲：微生物學 乙：微生物學 丙：營養學 | |
| 生物產業暨鄉 村資源管理學 系生物產業管理 碩 士 班 | 3 月 12 日 | 甲：推廣科學 乙：管理學 | 甲：生物產業概 論 | | |
| 生物產業暨 鄉村資源管 理學系鄉村 規劃碩士班 | 3 月 12 日 | 英文 | 農村規劃理論 與實務 | 農村發展與政 策 | |
| 獸 醫 學 系 | 3 月 13 日 | 甲：獸醫疾病學 乙：生物化學 | 甲：獸醫臨床醫 學 乙：生理學 | | |
| 微生物暨公共 衛生學研究所 | 3 月 13 日 | 甲：生物化學 乙：公共衛生學 | 甲：微生物學 乙：選考科目 | | |
| 獸醫病理生物 學 研 究 所 | 3 月 13 日 | 甲：獸醫病理學 乙：普通動物學 | 甲：微生物學 乙：微生物學 | | |
| 化 學 系 | 3 月 13 日 | 有機化學 | 物理化學 | 無機化學 | 分析化學 |
| 應用數學系 | 3 月 13 日 | 高等微積分 | 線性代數 | | |
| 應用數學系計 算科學碩士班 | 3 月 13 日 | 選考科目 | | | |
| 統計學研究所 | 3 月 13 日 | 基礎數學 | 機率論 | 統計學 | |
| 物 理 學 系 | 3 月 13 日 | 應用數學 | 電磁學 | 近代物理學 | |
| 物理學系生物 物理學碩士班 | 3 月 13 日 | 選考科目 | | | |
| 奈 米 科 學 研 究 所 | 3 月 13 日 | 應用數學 | 普通物理學 | | |
| 資 訊 科 學 與 工 程 學 系 | 3 月 13 日 | 資訊概論 | 基礎數學 | | |
| 資訊網路與多 媒體 研 究 所 | 3 月 12 日 | 作業系統 | 計算機導論 | | |

【碩士班】

| 系所別 | 科 目 日期 | 上 午 | | 下 午 | |
|------------------------|--------------|---|--|--|------------------|
| | | 第一節 8:10~9:50 | 第二節 10:30~12:10 | 第三節 1:40~3:20 | 第四節 4:00~5:40 |
| 基因體暨生物 資訊學研究所 | 3月13日 | | | 選考科目 | |
| 生命科學系 | 3月13日 | 甲：選考科目 乙A：生物化學 乙B：生物化學 丙：生物化學 | 乙A：選考科目 乙B：選考科目 丙：選考科目 | | |
| 分子生物學 研究所 | 3月13日 | 生物化學 | 分子生物學 | | |
| 生物化學 研究所 | 3月13日 | 生物化學 | | | |
| 生物醫學 研究所 | 3月13日 | 生物化學 | 分子細胞生物 學 | | |
| 機 械 工 程 系 | 3月13日 | 甲：應用力學 乙：流體力學 丙：動力學 丁：應用力學 | 甲：工程數學 乙：工程數學 丙：工程數學 丁：工程數學 戊：工程數學 | 甲：材料力學 乙：熱力學與熱 傳學 丙：自動控制 丁：材料力學 | |
| 土 木 工 程 系 | 3月13日 | 甲：結構學 乙：流體力學 丙：土壤力學與 基礎工程 丁：平面測量學 戊：營建管理 | 甲：工程數學 乙：工程數學 丙：工程數學 丁：測量平差 戊：計量分析 | 甲：工程力學 乙：水文學 丙：工程力學 丁：大地測量與 航空測量 | |
| 環 境 工 程 系 | 3月13日 | 甲：流體力學 乙：環境微生物 | 甲：工程數學 乙：微積分 | 甲：環境工程 乙：環境化學 | |
| 化 學 工 程 系 | 3月13日 | 甲：單元操作及 輸送現象 乙：有機化學 | 甲：工程數學 乙：物理化學 | 甲：化工熱力學 及化工動力 學 | |
| 材 料 科 學 系 與 工 程 學 系 | 3月13日 | 甲：熱力學 乙：材料科學導論 | 甲：物理冶金 乙：綜合科目 | | |
| 精 密 工 程 所 | 3月13日 | 選考科目 | 工程數學 | | |
| 生 醫 工 程 所 | 3月12日 | 英文 | | | |
| 電 機 工 程 系 | 3月13日 | 乙：電子學 丙：電子學 丁：電子學 | 甲：工程數學 乙：工程數學 丙：工程數學 丁：工程數學 | 甲：選考科目 乙：控制系統 丙：電子元件 丁：選考科目 | |
| 通 訊 工 程 所 | 3月13日 | 通訊理論 | 工程數學 | | |
| 光 電 工 程 所 | 3月13日 | 近代物理 | 工程數學 | | |

二、【碩士在職專班】：

| 筆試時間及 科目 招生單位 | 99年3月14日(星期日) | | |
|---------------------|---|---------------------------------------|-----------------------|
| | 第一節 上午 8:10~9:50 | 第二節 上午 10:30~12:10 | 第三節 下午 1:40~3:20 |
| 中國文學系 | 中國語文能力測驗 | 中國文學史及中國思想史 | |
| 歷史學系 | 中國通史 | 世界通史 | |
| 台灣文學與跨國文化研究所 | 語文能力測驗 | 台灣文學史 | |
| 國際政治研究所 | 國際政治 | 政治學 | |
| 國家政策與公共事務研究所 | 公共政策 | 政治學 | |
| 高階經理人班 | 企業管理組： 管理實務個案分析 | 財務金融組： 管理實務個案分析 | 會計資訊與管理組： 管理實務個案分析 |
| 行銷學系 | 行銷個案分析 | | |
| 法律學系 | 外語 | 時事分析 | |
| 應用經濟學系 | 經濟學 | 統計學 | |
| 水土保持學系 | 甲：水土保持學 乙：水土保持學 | 甲：測量實務、集水區經營(二選一) 乙：水利工程、生態保育(二選一) | |
| 食品暨應用生物科技學系 | 食品科學及生物技術概論 | | |
| 生命科學院 | 生物學 | 生物化學、生態學 (二科任選一科) | |
| 資訊科學與工程學系 | 計算機概論 | | |
| 機械工程學系 | 機械工程概論 | | |
| 土木工程學系 | 土木工程實務 | | |
| 環境工程學系 | 環境工程概論 | 環境科學概論 | |
| 電機工程學系 | 甲：通訊系統、計算機概論(二選一) 乙：控制系統、電機機械(二選一) 丙：電子學 丁：電子學 | | |
| 材料科學與工程學系 | 材料科學導論 | | |

三、【中等學校教師在職進修碩士學位班】：

| 筆試時間及 科目 | 99年3月14日(星期日) | | |
|-------------|---------------------|-----------------------|---------------------|
| | 第一節 上午 8:10~9:50 | 第二節 上午 10:30~12:10 | 第三節 下午 1:40~3:20 |
| 招生單位 | | | |
| 資訊管理碩士學位班 | | 計算機概論 | |
| 數學教學碩士學位班 | | 基礎數學 | |

試場規則及違規處理辦法

第一條 為維護試場秩序及考試公平，特訂定「試場規則及違規處理辦法」(以下簡稱本辦法)。

第二條 監試或試務人員為執行本辦法各項規定，得對可能擾亂試場秩序、妨害考試公平之情事進行及時必要之處置或查驗各種可疑物品，考生應予充分配合，否則依其情節輕重提報議處。

一般事項

第三條 考生有下列行為之一者，取消其考試資格：

- 一、請他人頂替代考或偽造證件應試。
- 二、脅迫其他考生或監試人員幫助舞弊。
- 三、集體舞弊行為。
- 四、電子通訊舞弊行為。

第四條 考生有下列行為之一者，扣減其該科全部成績：

- 一、夾帶、抄襲、傳遞、交換答案卷。
- 二、以自誦或暗號告人答案。
- 三、故意將答案供人窺視抄襲。
- 四、相互交談，經制止不聽。
- 五、意圖窺視他人答案或意圖便利他人窺視答案，經制止不聽。

第五條 考生攜帶入場(含臨時置物區)之手錶及所有物品，出現下列情事之一者，依下列方式分別論處：

- 一、發出聲響或影響試場秩序，扣減其該科成績 5 分。
- 二、未經試務或監試人員檢查即使用個人之醫療器材如助聽器等，扣減其該科成績 2 分。
- 三、將書籍、紙張或具有通訊、記憶等功能之物品置於抽屜中、桌椅下、座位旁或隨身攜帶，扣減其該科成績 5 分。
- 四、考生應考所使用之計算機，其功能僅能有加、減、乘、除、開根號、指數、對數、冪數及三角函數等基本功能，違者該科不予計分。有特殊規定者，從其規定。

前項違規情節重大者，加重扣分或扣減其該科全部成績。

第六條 考生應試時不得飲食、抽菸、嚼食口香糖等、擾亂試場秩序或影響他人作答，初犯者扣減其該科成績 2 分；再犯者即請其離場，並扣減其該科全部成績；情節重大者，取消其考試資格。

考生因生病等特殊原因迫切需要在考試中飲水或服用藥物時，須於考試前持相關證明報備同意，在監試人員協助下飲用或食用，違者依其情節比照前項規定論處。

入場及作答前事項

第七條 考生於考試開始 20 分鐘後不得入場，違反者該科以零分計算；經監試人員制止後仍強行入場者，取消其考試資格。

第八條 考生於每節應試時，皆應攜帶准考證及有效身分證件正本(有效身分證件係指國民身分證或有效期限內之駕照或護照、或貼有相片之健保 IC 卡)入場應試。如發現考生身分與報名資料不符，則不准應試，考生不得異議。考生未帶准考證或有效身分證件者，依下列方式處理：

- 一、考生未攜帶准考證入場應試時，經監試人員查核有效身分證件，並確認係考生本人無誤者，先准予應試。惟至當節考試結束鈴(鐘)聲響畢前，准考證仍未送達或未申請補發者，扣減當日各科成績 2 分。
- 二、考生未攜帶有效身分證件入場應試時，監試人員應請試務人員拍照存證後，先准予應試。惟至當節考試結束鈴(鐘)聲響畢前，有效身分證件仍未送達者，扣減該科成績 2 分。考生並應於 7 日內親自攜帶有效身分證件正本至本校招生承辦單位辦理驗證手續，未辦理驗證手續者各科成績不予計分。

第九條 考生應按編定之試場及准考證號碼入座，並於開始作答前，確實檢查座位號碼與准考證號碼是否相同，如有錯誤，應即舉手請監試人員處理。

- 一、作答後發現在同一試場坐錯座位者，依下列方式處理：
 - (一)考生自行發現者，扣減其該科成績 5 分。
 - (二)經監試人員發現者，扣減其該科成績 5 分。
 - (三)經監試人員發現交換座位應試者，扣減其該科全部成績。
- 二、作答後發現誤入試場應試者，依下列方式處理：
 - (一)同一分區且在考試開始 20 分鐘內發現者，由試務人員陪同考生至規定試場應試並比照前項各款論處。
 - (二)在考試開始 20 分鐘後始發現或為不同分區者，一律扣減其該科全部成績。

第十條 考生在開始作答前，應先檢查試題冊、答案卷是否齊備、完整，並檢查答案卷之准考證號碼是否正確，如有缺漏、污損或錯誤，應即舉手請監試人員處理。凡經作答後，始發現錯用答案卷者，依下列方式分別論處：

- 一、考生自行發現者，扣減其該科成績 5 分。
- 二、經監試或試務人員發現者，扣減其該科成績 20 分，並得視其情節加重扣分或扣減其該科全部成績。

作答事項

第十一條 考生應遵循監試人員的指示，配合核對准考證與有效身分證件，考生不得拒絕亦不得據以請求加分或延長考試時間，否則依其情節提報議處。

第十二條 考生應保持答案卷之清潔與完整，違者依下列規定分別論處：

- 一、撕毀答案卷或竄改答案卷上之准考證號碼或條碼者，扣減其該科全部成績。

二、無故污損、破壞答案卷，或在答案卷上顯示自己身分或姓名、作任何與答案無關之文字符號者，扣減其該科成績 5 分，並得視其情節加重扣分或扣減其該科全部成績。

第十三條 考生書寫答案卷限用黑色或藍色筆，並應依照試題冊及答案卷上之規定作答，違者依下列規定分別論處：

- 一、未使用黑色或藍色筆書寫者，扣減其該科成績 5 分。
- 二、考生應在作答區內作答。答案寫在試題冊或在作答區以外的地方作答，或違反其他作答規定者，該科不予計分。
- 三、因字跡潦草或未標明題號等情事，致評閱人員無法辨認答案者，其該部分不予計分。

第十四條 考生在考試進行中，發現試題冊印刷不清時，得舉手請監試人員處理，但不得要求解釋題意；如答案卷或文具不慎掉落，應舉手通知監試人員後再行撿拾，否則依其情節輕重提報議處。

第十五條 考生不得在答案卷、試題冊以外之處抄錄答案，違者扣減其該科成績 5 分；如於當節考試結束前將抄錄之答案強行攜出試場者，扣減其該科全部成績。

第十六條 考生未經監試人員許可，一經離座，即不得再行修改答案，違者扣減其該科成績 5 分，並得視其情節加重扣分或扣減其該科全部成績。

考生因病、因故(如廁等)須暫時離座者，須經監試人員同意及陪同下，始准離座，違者依其情節比照前項規定論處。考生經治療或處理後，如考試尚未結束時，仍可繼續考試，但不得請求延長時間或補考。

第十七條 考生於考試結束鈴(鐘)聲響畢，應即停止作答，違者依下列方式分別論處：

- 一、仍繼續作答者，扣減其該科成績 2 分。
- 二、經警告後仍繼續作答者，再加扣其成績 3 分。
- 三、情節重大者，加重扣分或扣減其該科全部成績。

離場事項

第十八條 考生入場後，於考試開始 60 分鐘內不得離場，違者該科以零分計算；經監試人員制止仍強行離場者，取消其考試資格。

考生因生病或特殊原因經監試人員同意於考試開始 60 分鐘內離場者，應由試務人員安置於適當場所至考試開始 60 分鐘為止，違者依其情節比照前項規定論處。

第十九條 考生應於離場前將答案卷及試題冊交給監試人員驗收，違者扣減其該科成績 5 分；逕將答案卷或試題冊攜出試場外者，扣減其該科全部成績。

第二十條 考生於考試開始 60 分鐘後、考試結束鈴(鐘)聲響前離場，不得在試場附近逗留、高聲喧嘩或宣讀答案，經制止不聽者，扣減其該科全部成績。

其他事項

- 第廿一條 考生之答案卷若於試場內或於考試結束後遺失，考生應依規定補考，拒絕者其該科以零分計算。
- 第廿二條 本辦法所列扣減違規考生成績之規定，均以扣減各該科成績至零分為限。
- 第廿三條 其他未列而有影響考試公平、試場秩序、考生權益之事項，提請本校招生委員會討論，依其情節予以適當處理。
- 第廿四條 凡違反本辦法並涉及重大舞弊情事者，通知其相關學校或機關依規定究辦，若因此侵害本校權益者，本校將依法提起告訴，追究其賠償責任。

附錄二

報考大學同等學力認定標準條文 (摘錄)

教育部 95 年 12 月 28 日修正施行

第一條 本標準依大學法第二十三條第四項規定訂定之。

第三條 具下列資格之一者，得以同等學力報考大學碩士班一年級新生入學考試：

- 一、在學士班肄業，未修習規定修業年限最後一年，因故退學離校或休學二年以上，持有修業證明書，或休學證明書附歷年成績單者。
- 二、修滿學士班規定修業年限一年後，因故未能畢業，持有修業證明書，或休學證明書附歷年成績單者。
- 三、在大學規定修業年限六年(含實習)以上之學士班修滿四年課程，且已修畢畢業應修學分一百二十八學分以上者。
- 四、取得專科學校畢業證書後，其為三年制者經離校二年以上；二年制或五年制者經離校三年以上；取得專科進修(補習)學校資格證明書、專科進修學校畢業證書或專科學校畢業程度自學進修學力鑑定考試及格證書者，比照二年制專科辦理。各校並得依實際需要，另增訂相關工作經驗、最低工作年資之規定。
- 五、下列國家考試及格，持有及格證書者：
 - (一)公務人員高等考試或一、二、三等特種考試及格。
 - (二)專門職業及技術人員高等考試或相當等級之特種考試及格。
- 六、取得甲級技術士證或相當於甲級之單一級技術士證後，曾從事工作經驗三年以上，持有證書及證明文件者。

第五條 國外高級中等學校及專科學校學歷符合大學辦理國外學歷採認辦法規定者，得準用第二條第一款及第二款規定辦理。

修業年限少於國內高級中等學校及專科學校之國外同等學校畢業生，得以同等學力報考大學學士班。但大學得增加其畢業應修學分，或延長其修業年限。

國外專科以上學校學歷符合大學辦理國外學歷採認辦法規定者，得準用第三條第一款至第四款及前條第一項第一款至第三款規定辦理。

軍警校院學歷，依教育部核准比敘之規定辦理。

第六條 本標準所稱離校或休學年數之計算，自修業證明書、轉學證明書或休學證明書所附歷年成績單所載最後修滿學期之截止日期，起算至報考當學年度註冊截止日為止；專業訓練及從事相關工作年數之計算，以專業訓練或相關工作之證明上所載開始日期，起算至報考當學年度註冊截止日為止。

第七條 本標準自發布日施行。

附錄三

國立中興大學 98 學年度研究生學雜費收費標準 (供參考)

一、【碩士班】學雜費收費標準：

| 學院別 | 學雜費基數(元/學期) | 學分費(元/學分) |
|-----------|-------------|-----------|
| 文學院 | 10,570 | 1,490 |
| 社會科學暨管理學院 | 10,720 | 1,490 |
| 農業暨自然資源學院 | 12,240 | 1,490 |
| 理學院 | 12,240 | 1,490 |
| 生命科學院 | 12,240 | 1,490 |
| 工學院 | 12,670 | 1,490 |
| 獸醫學院 | 12,240 | 1,490 |

二、【碩士在職專班】：

| 學院別 | 學雜費基數(元/學期) | 學分費(元/學分) |
|-----------|-------------|-------------------------------------|
| 文學院 | 10,570 | 5,000 |
| 社會科學暨管理學院 | 10,720 | 行銷系、EMBA：7,000 法律系、國政所、國務所：6,000 |
| 農業暨自然資源學院 | 12,240 | 5,000 |
| 理學院 | 12,240 | 5,000 |
| 生命科學院 | 12,240 | 5,000 |
| 工學院 | 12,670 | 5,000 |
| 獸醫學院 | 12,240 | 5,000 |

三、【中等學校教師在職進修碩士學位班】：

| 學院別 | 學雜費基數(元/學期) | 學分費(元/學分) |
|-------------------------------|-------------|-----------|
| 社會科學暨管理學院 資訊管理學系 資訊管理碩士學位班 | 10,720 | 5,000 |
| 理學院 應用數學系 數學教學碩士學位班 | 12,240 | 5,000 |

國立中興大學 99 學年度招生考試

低收入戶考生報名費全免退費申請表

| | | | | |
|------------------|----------|---|---------|---------------|
| 考生姓名 | | 報考系 所組別 | 系所 組 | |
| 身分證字號 | | 出生年月日 | 年 月 日 | |
| 招生類別 | | <input type="checkbox"/> 碩士班 <input type="checkbox"/> 碩士在職專班 <input type="checkbox"/> 中等學校教師在職進修碩士學位班 | | |
| 連絡電話 | | (日) (夜) (手機) | | |
| 繳費代碼 | | 報名完成序號 | | |
| 退 費 | 轉帳 帳號 | 銀行 分行 | 帳 號 | 戶名(限考生本人) |
| | 郵局 | 局 號 | 帳 號 | 戶名 (限考生本人) |
| 應附證件 (不予退還) | | 1. 縣市政府或鄉、鎮、市(區)公所開立之低收入戶證明正本。 (一般鄰里長所核發清寒證明等證件，概不受理) 2. 戶口名簿影本或戶籍謄本影本。 3. 退費帳號存摺正面影本。 4. 繳費收據正本(ATM 交易明細表或臨櫃繳費收據聯)。 | | |
| 審 核 (考生勿填) | | 招生委員會章戳： | | |
| 備 註 | | 1. 具低收入戶身分之考生，應先繳交報名費(碩士班：1,350 元、碩士在職專班：2,500 元、中等學校教師在職進修碩士學位班：2,500 元)。限報考一個系所班組者，可申請報名費全免退費，請附相關證件向本校申請報名費退費，限申請乙次。 報考第 2 個系所班組以上者，須繳交全額報名費，不可申請退費。 2. 請填妥本申請表並貼足郵資連同應附證件，於 99 年 1 月 12 日前(以郵戳為憑，逾期恕不受理)，郵寄至：「402 台中市南區國光路 250 號 國立中興大學招生暨資訊組收」。 3. 經審查資格不符、證件不齊或逾期申請者，一概不予退費。 4. 如有疑問，請電洽 04-22840216。 5. 如經審核通過，本校約於 2 月中旬撥款至申請人帳戶內。 | | |

未完成報名退費申請表

| | | | |
|----------------|--|--|------------------|
| 申請人姓名 | | 繳費 代碼 | |
| 招生類別 | | <input type="checkbox"/> 碩士班 <input type="checkbox"/> 碩士在職專班 <input type="checkbox"/> 中等學校教師在職進修碩士學位班 | |
| 身分證字號 | | 出生年月日 | 年 月 日 |
| 通訊地址 | | | |
| 連絡電話 | | (日) (夜) (手機) | |
| 退轉 費帳 帳號 | 銀行 | 銀行 分行 | 帳 號 戶名(限考生本人) |
| | 郵局 | 局 號 | 帳 號 戶名(限考生本人) |
| 應附證件 (不予退還) | | 1.繳費收據正本(ATM 交易明細表或臨櫃繳費收據聯)。 2.身分證正、反面影本。 3.退費帳號存摺正面影本。 | |
| 審 核 (考生勿填) | | 招生委員會章戳： | |
| 備 註 | 1.考生報名手續完成後，所繳報名費一律不予退還。「已繳交報名費」而「未完成網路報名資料輸入」者可申請退費。退費金額為碩士班：1,250 元、碩士在職專班：2,400 元、中等學校教師在職進修碩士學位班：2,400 元。 2.請填妥本申請表並貼足郵資連同應附證件，於 99 年 1 月 15 日前(以郵戳為憑，逾期恕不受理)，郵寄：402 台中市南區國光路 250 號「國立中興大學招生暨資訊組收」。 3.證件不齊或逾期申請者，一概不予受理。 4.如有疑問，請電洽 04-22840216。 5.如經審核通過，本校約於 2 月中旬撥款至申請人帳戶內。 | | |

附表三

**國立中興大學 99 學年度碩士在職專班 暨
中等學校教師在職進修碩士學位班招生**

工作經歷表

考生姓名：_____ 報考院系所班組：_____

招生類別： 碩士在職專班 中等學校教師在職進修碩士學位班

| 服務單位 | 職位 | 服務期間(請依時間先後列出) | | | | | | 服務期間合計 | | |
|---------------------------|----|----------------|---|---|---|---|---|--------|---|---|
| | | 起 | | | 迄 | | | 年 | 月 | 日 |
| | | 年 | 月 | 日 | 年 | 月 | 日 | | | |
| | | | | | | | | | | |
| | | | | | | | | | | |
| | | | | | | | | | | |
| | | | | | | | | | | |
| | | | | | | | | | | |
| | | | | | | | | | | |
| | | | | | | | | | | |
| | | | | | | | | | | |
| | | | | | | | | | | |
| | | | | | | | | | | |
| | | | | | | | | | | |
| | | | | | | | | | | |
| 服務年資共計：_____年_____月_____日 | | | | | | | | | | |

考生親筆簽名：_____

- 註：1.請依填表順序備妥歷年服務年資證明正本及現職在職服務證明書正本。
 2.本「工作經歷表」得以勞保局開立之勞、農、漁、職業工會等投保年資證明文件正本（被保險人投保資料表，含其明細）替代之。各招生單位若有特殊規定者，從其規定。
 3.考生歷年及現職之服務年資合併計算須達報考之招生單位規定之服務年資，方得報考。

國立中興大學 99 學年度碩士班、碩士在職專班 暨
中等學校教師在職進修碩士學位班招生考試
審查資料袋封面

寄件人資料--

考生姓名：
地 址：
聯絡電話：

請 貼 足
限 時 掛 號
郵 資

收件人：
40227 台中市南區國光路 250 號
國立中興大學

_____ 系（所） 收

（請考生填寫擬報考之系所）

| | | | |
|------------------|--|-----|--|
| 准考證 號 碼 | （※本欄考生勿填。） | | |
| 身分別 | <input type="checkbox"/> 一般生 <input type="checkbox"/> 在職生 <small>（※請打√，務必確認與網路報名登錄之身分別一致）</small> | 班 別 | <input type="checkbox"/> 碩士班 <input type="checkbox"/> 碩士在職專班 <input type="checkbox"/> 中等學校教師在職進 修碩士學位班 <small>（※請打√）</small> |
| 報考系所 | _____ 學系（所） | 組 別 | _____ 組 <small>（不分組招生之系所本欄考生免填）</small> |
| 書面 審 查 資 料 | 請考生依招生系（所）指定應繳交文件項目之先後順序整理資料，逐項檢查無遺漏後，按順序平整裝入資料袋內，以利系所審查資料。 | | |

報考人注意事項：

- 一、請自備 B4 大型資料袋，將本紙填貼於資料袋上，資料袋不敷使用者，得以紙箱替代之。
- 二、每一信封限裝一人一系（組）之資料。
- 三、請於規定期限內，以「限時掛號」郵寄至本校（以郵戳為憑，逾期不予受理）。