

99 年第一次專門職業及技術人員高等考試社會工作師考試試題

等 別：高等考試

類 科：社會工作師

科 目：社會工作

方晴老師 解題

甲、申論題部：

- 一、由於台灣所處的地質環境正好位於歐亞大陸板塊與菲律賓海板塊的聚合交界處，以致每年有感地震特多；而台灣所在的地理位置又正好在季風、颱風和旱災等氣候的交替出現的海域，以致每年水旱災頻傳。在兩股自然環境條件的交互作用下，總造成台灣人民財務和生命上的大損失。從過去台灣發生的幾次大災難事件中，都可以看到社會工作人員的參與。現在請您以九二一大地震或八八水災這樣大型的災難事件為例，首先說明社會工作人員參與災難事件的救援工作的專業使命理由；接著，請勾勒出社會工作人員在災難事件的應變期和復原期各自應該扮演的角色；最後，請說明社會工作人員參與災難事件的救援工作可能遭遇的風險。

【破題解析】	本題為時事題，因應去年所發生的八八水災，關於災難的救助方面，方晴老師於社工師總複習班有特別加強班上同學的實力！
【命中特區】	本班教材命中/社會工作正規班講義書(A)/編號 B9K10/頁 49。/總複習班講義/編號：W/頁 82~85/方晴編著。【命中率】100%

【擬答】：

- (一)首先，社會工作人員參與災難事件的救援工作的專業使命理由：根據社會工作倫理守則第一章第三條：社會工作的核心價值：以人性尊嚴為核心價值，努力促使案主免於貧窮、恐懼、不安，維護案主基本生存保障，享有尊嚴的生活。基於此，社會工作人員為維護專業的核心價值，參與災難事件的救援工作，保護災民的基本生存保障，並免於恐懼、不安，實為實踐社會工作的專業使命。
- (二)至於社會工作人員在災難事件的應變期和復原期各自應該扮演的角色，
1. 災難發生時的應變階段：
社工員主要的角色是建立、籌組各種專業團隊，或參與專業團隊，擔任團隊的一員，迅速回應發生緊急災難時的程序與方法是提供救難設備與協助，此時最主要的任務成立災變運作中心以及受災回報狀況的系統，以減少第二次的危害。
而在此階段的工作方法有：
(1)鼓勵災民的參與。
(2)與當地非政府組織或當地救援官員合作，建立資源網絡團隊，調動當地資源，並且幫助他們培養自己的能力，盡可能以現存的社區中心和當地機構如學校、醫院等作為救援和重建工作的協調地點，而不嗜好用資源來興建專用的分配中心。
 2. 外來援助和海外交流最常見而明顯的外來援助形式，是在緊急時期的救援階段提供資源。包括緊急救難隊和分配救援物品，以及提供必要的後勤支援。這種做法必須確保有適當的監察制度，在移交和分配資源上有問責性，且要估量這種緊急行動對這個社區的長遠影響。
 3. 復原期：
此階段中最重要的活動包括為罹難者及災民提供適切的支持系統與策略，以免遭受第二次的傷害。此復建階段為長期的復建工程。評估災難發生後短、中、長期的破壞程度，以及如何進行各種救濟與復建的工作，故社工員在此階段扮演的角色主要為社區重建工作的諮詢者的角色。
- (三)社會工作人員參與災難事件的救援工作可能遭遇的風險(須注意的倫理問題)包括：資源分配需公開並且不得利用職務牟取相關利益、在進行安置與家庭評估工作時，需尊重案主的隱私權，在發放慰助金時要注意不濫用基金並且降低災民的利益衝突，再協助災區民眾就業輔導時，要監督政策的執行等，最後，在協助災民長期安置的階段，需培植地方解決問題的能力，社工員須避免產生文化偏見並且須注意促進本土社會的發展工作。

二、請就下列案例，選擇生態理論或增權理論，針對這個案例來進行個案的預估分析(assessment)和介入行動(intervention)，請運用家庭圖或生態圖等工具勾勒出家庭的關係和資源流動情形，並請說明這個理論對於這類型個案會發生問題的假設為何？這個理論針對這類型個案所提議的處遇原則和流程為何？最後，請您評估這個理論適用於這類型個案的處遇之優勢和限制。

案例：

案主帶著三個孩子在一條偏僻的路旁引汽車廢氣自殺，被正好路過的人發現，通報警方介入搶救，送醫治療後全家人皆無生命危險，因而轉介社會工作人員後續的關懷處遇。案主的家庭資料如下：

案主今年 43 歲，國中肄業，原在西餐廳做雜工，後因餐廳經營不善關閉，遭解聘而失業。接著，為了生活，案主舉債從大陸進口雕刻佛相擺攤做生意，卻生意清淡，遭到債主委託黑社會討債，由於不堪其騷擾，憤而攜帶三個幼齡子女一起自殺。

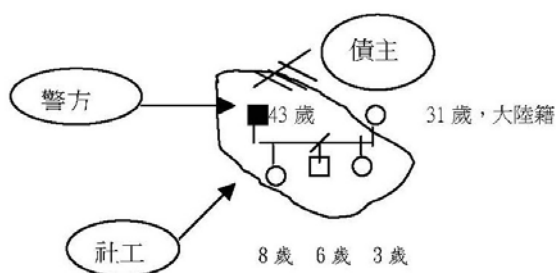
案主的妻子為大陸籍，今年 31 歲，九年前經友人介紹嫁給案主，由於需要全日照顧三個孩子，並未外出工作，日前已獲得身份證，後因案主失業，經濟窘困，經常吵架，憤而離家出走，已很少聯繫。

三個稚齡的孩子分別為大女兒 8 歲，二兒子 6 歲及小女兒 3 歲。在身心發展方面，大女兒乖巧聽話，成績優良，老二有氣喘的毛病，容易發脾氣，老公成長大致符合正常範圍，個性可愛。在第一次的自殺事件後，老大則經常沉默不語，不太理人。而從妻子出走後，案主的情緒更加低落，三個孩子的照顧就落在 8 歲的老大身上，當案主情緒低落到想要自殺時，老大還要即時阻止案主的自殺企圖，情緒負擔似乎頗重。

【破題解析】	各社工理論一直是社工師考試的重點，此外，生態圖也一直是考試的焦點，在正規班老師也曾特別示範生態圖的畫法，認真上課的同學們有福了，因為這一題應該難不倒你們。
【命中特區】	本班教材命中/社會工作正規班講義書(A)/編號：B9K10/頁 84~87/ 方晴編著。【命中率】98%

【擬答】：

本案例之生態圖如下所繪



另，對問題的假設如下：

生態系統觀點的社會工作理論假設個人與其棲息環境的交流過程中，必須在適當成長的時間點獲得足夠的環境滋養，才能進行各項生活歷程，而為了維持生活歷程的前進，人因此就要與其棲息環境保持適切的調和度以達到順利的適應。

因此，在本案例中，我們對案主的問題假設為案主與其環境的關係未達到適當的調和度，包括

- (一)工作環境：收入不佳
- (二)生活環境：有債主的討債
- (三)家庭關係：案妻的離家、案子的身體健康與其個性問題，皆未得到生態觀點所謂的環境滋養。

處遇原則與流程：

- (一)透過有效的個人及情境式的激勵，加上行為學習技巧，以改善個人管理壓力的能力，教導案主因應環境中的各種壓力情境。

公職王歷屆試題 (99 專技高考)

(二)透過影響個人所在的社會及物理環境條件，以滿足個人行為發展的需要，幫助案主進行就業輔導、減輕經濟壓力、並且協助尋找案妻、加強親子教育。

(三)改善個人及環境間的交流品質，使案主獲得與環境間的調和度。

處遇流程：

(一)進入系統：在本案例中，社工人員經由警方的轉介，進入案主的生活系統。

(二)繪製生態圖：分析案主所在的各種系統並繪製成圖，以案主系統中的人物與事件為重心，包括生態系統的流動方向與關係強弱。經繪製後如上圖之呈現。

(三)評量生態：社會工作人員尋找生態系統中所經歷的基本問題及主要優點，特別是描述案主生命中重要的關係及主題。

(四)創造改變的觀點：社會工作人員和案主分享共同做的評量後，開始向案主提議幾個需要改變的生態系統，並且這些干預方法的選擇及訂定是需要案主同意的。

(五)協調與溝通：社工員溝通及協調案主的各個生態系統。

(六)再評量：如果案主及重要他人所參與的干預過程可能進行的並不順利，社會工作人員應進行再評量的階段，再次尋找切口進入案主的生態系統之中，再度和其相關的他人會談以取得更多的資料，進行再評量的工作。

(七)評估：運用一些結構式的工具由案主本身的角度來評估干預行動進行的成效。

生態系統理論的優點與限制：

(一)生態系統觀點採用全人、整合及一統的思考架構來理解人類的行為，亦即從個人的生理、心理、社會、政治、法律等各生態系統間的互動，說明影響人類行為的動力因素，比較完整而不會有所偏頗。

(二)重視多元因果關係的歸因方式，牽涉的干預方法也因此非常多元而多層次，提供社會工作人員更多的干預方法選擇。

但是生態系統觀點也因為關注的焦點過於多元繁雜，在運用上有許多潛在的限制：

(一)生態系統觀點過於抽象與描述性，無法解釋這些動力因素的影響歷程。同時，生態系統觀點在理解服務對象與其環境互動的圖像方面提供很清晰的思考架構，但在實施方面卻未能提出個人如何主動適應環境的具體動力與機制歷程。

(二)此觀點建議如此多元而龐大的干預方法清單，其實等於沒有建議，降低了生態系統觀點運用干預方法的獨特性，沒有達到運用社會工作方法來統整社會工作專業的目的。

(三)重視以人與環境間交流的協調程度為干預的目的，強調案主適應環境，顯得過於傳統與順從，忽略系統間交流所潛在的衝突與位差交流。鼓勵案主臣服於主流社會的社會壓力或機會結構，忽略了案主作為人類社會中階級及種族歧視的固著性。

(四)忽略系統的改變所可能帶來新的適應需求或新的壓力，因應的歷程似永無休止的一天，而生態系統也永無平衡的一天。

乙、測驗部份：

(C) 1. 有兒童及少年保護個案通報時，其承辦社工員應於受理案件後依「兒童及少年福利法」規定，必須於多少時間內提出調查報告？

- (A)二日 (B)三日 (C)四日 (D)五日

(D) 2. 社會工作心理暨社會學派的直接處遇技巧，如支持性的技術(sustaining procedures)，乃對案主表達溫馨、關注、感興趣和協助的意願，以及同理的傾聽、接納、確信和鼓勵，使案主可以減輕焦慮或壓力，並有改變即將來臨的希望，請問社會工作者在會談時對案主下面的陳述如何回應(請選最適切答案)？

案主說：「我不知道自己今天這樣做是對或錯，不過，我覺得自己似乎是正在從人群撤退。我似乎不想和人們交往，也不再和他們玩那些愚蠢的遊戲。」

- (A)「像這樣的友誼實在是靠不住的。」
(B)「不要難過，這樣的友誼不要也罷。」
(C)「他們無法讓你做你真正的自己，讓你覺得十分難過。」
(D)「你覺得實在很難過，因為你無法做你真正的自己，或無法成為你想要的自己。你現

公職王歷屆試題 (99 專技高考)

在可以做的第一件事情，就是花一點時間來思考如果不再和他們在一起，那麼你期待自己會變成另外什麼較好的樣子？」

- (C) 3. 當個人經歷重大人生角色轉變，或遭遇重大損失傷亡等變故時，下列那一種處遇理論類型或取向可能最適合？
- (A)精神分析 (B)認知治療、理情治療或行為治療
(C)意義治療和完形治療 (D)以上皆非
- (B) 4. 對於社會工作的解釋，有各種不同的界說及定義，以下何者對社會工作的定義有誤？
- (A)是一種專業的活動 (B)是一種研究社會關係的科學
(C)是一種專業的科學 (D)是一種重視專業關係的助人專業
- (A) 5. 司法院在民國 98 年 7 月 31 日做出第 664 號解釋文，認為少年事件處理法部分規定違憲，請問主要是指那一部分？
- (A)「對經常逃學或逃家的虞犯少年，裁定收容或令人感化教育」的規定
(B)「對有觸犯管訓事件之行為少年，裁定收容或令人感化教育」的規定
(C)「對有觸犯刑事案件之行為少年，裁定收容或令人感化教育」的規定
(D)「對有觸犯刑罰法律之行為少年，裁定收容或令人感化教育」的規定
- (A) 6. 2009 年台北市政府針對壹傳媒「動新聞」開罰，並宣布北市 300 多所國高中小學停止訂閱蘋果日報，請問台北市是依那一個法令所作的決定？
- (A)兒童少年福利法 (B)社會秩序維護法
(C)廣播電視法 (D)通訊傳播基本法
- (C) 7. 依照我國「家庭暴力防治法」規定，民事保護令分為：
- (A)一般保護令、臨時保護令及緊急保護令
(B)通常保護令、暫時保護令及特別保護令
(C)通常保護令、暫時保護令及緊急保護令
(D)一般保護令、暫時保護令及緊急保護令
- (B) 8. 在社會工作實務上為防範法律過失(negligence)或專業過失(mal-practice)所引起的訴訟或爭議，故必須採取社會工作者本身自我保護的考量與做法，乃屬於下列那一種價值傾向？
- (A)父權主義(paternalistic orientation)
(B)專業保衛取向(defensive orientation)或臨床理論(clinical orientation)
(C)宗教取向(religious orientation)
(D)去道德或中立(amoralistic orientation)或宗教情懷(religious orientation)
- (D) 9. Helen Perlman 綜合功能學派和社會診斷學派而提出「問題解決學派」理論，請問此一學派採用杜威實用主義哲學，在社會工作處遇上的基本假定為何(請選出最適者)？
- (A)人有解決問題的潛能
(B)人有達成生活期待、目標與任務的能力
(C)人有理性的評價、規劃、執行和檢討之認知及行為能力
(D)以上皆是
- (B) 10. 依照我國「特殊境遇家庭扶助條例」，符合特殊境遇家庭資格規定之家庭，可接受政府提供那些項目之扶助(請選出最完整而正確的答案)？①緊急生活扶助 ②子女生活津貼 ③租金補助 ④居家服務 ⑤創業貸款補助
- (A)①③④⑤ (B)①②⑤ (C)②④⑤ (D)①②③⑤
- (D) 11. 就系統觀點而言，社會工作者的專業角色，請問乃屬於下列那一個選項(請選出最適者)？
- (A)資源連結或媒介者 (B)教育者 (C)倡導者 (D)以上皆是
- (B) 12. Lowenberg and Dolgoff (1992)對社會工作實務的倫理抉擇優先順序之考量，提出七項原則，請問並不包括下列那一個選項？
- (A)保護生命與最小傷害 (B)人情與面子
(C)生活品質與隱私 (D)差別平等與自主自由

公職王歷屆試題 (99 專技高考)

- (A) 13. 優勢觀點的實務取向上，並不包括下列那一個選項？
(A)個人被視為「個案」，重視個人的症狀診斷治療
(B)個人有其獨特性，重視其個性、特質、才藝和專長
(C)處遇計畫和目標由案主及案家發動及指導
(D)個人及家庭都是解決問題的專家
- (A) 14. 在處遇目標上，希望在公領域男女機會均等的主張，主要乃屬於女性主義的那一流派觀點？
(A)自由派 (B)激進派 (C)社會主義派 (D)後現代派
- (A) 15. 承續 Otto Rank 正向精神醫學理論觀點的功能學派的基本假定，請問其主要的處遇焦點或做法傾向於儘量不包括下列那一個選項？
(A)治療案主的病理症狀或病態人格
(B)激發案主改變意志和動力，以及自我的成長與展現
(C)強調人的整體性、獨特性和平等互惠的專業展現
(D)強調機構功能和資源的重要性
- (A) 16. 就生態觀點的主要理論假定而言，請問其在社會工作實務處遇的策略取向上，並不包括下列那一個選項？
(A)個人病態或病理的干預與介入
(B)個人與環境的調適或互惠
(C)環境品質改善或個人社區支持網絡重建
(D)個人在環境中最佳定位或生態位置(niche)的追求
- (B) 17. 犯罪學理論中的「犯罪古典學派」認為青少年偏差行為產生的原因為何(請選出最適者)？
(A)認為犯罪是由事實所決定 (B)認定自由意志是犯罪主因
(C)認為是內在心理因素 (D)認為是社會系統的性質與功能之作用
- (B) 18. 以下那些對歐美睦鄰運動的發展描述是正確的(請選最完整、最適合的答案)？①英國牧師索里(Solly)所提議的②美國亞當斯女士(Jane Addams)為美國睦鄰運動先鋒者③湯恩比館(Toynbee Hall)及胡爾館(Hull House)都是著名的睦鄰服務中心④睦鄰運動是由美國開始發展的
(A)①②③ (B)②③ (C)②③④ (D)②④
- (B) 19. 就開放性的系統觀點而言，請問其理論的基本假定並不包括下列那一個選項？
(A)系統雖有一定的範疇或界限，但仍與其他系統維持互動，和保持輸入和輸出的運作
(B)系統中部分的變動並不致引起其他部分或整體的變動
(C)系統中的整體乃大於各部分的加總
(D)系統中各部分之間的運作或互動的目標或結果，可能是殊途同歸(equi-finality)或殊途異歸(multi-finality)
- (B) 20. 就理論觀點而言，社會支持網絡對個人遭遇危機事件時，可以產生什麼效應？
(A)直接效應(main effect) (B)緩衝效應(buffer effect)
(C)(A)(B)皆是 (D)(A)(B)皆非
- (D) 21. 在處遇目標上，企圖解構文化建構中男性優越意識型態的主張，主要乃屬於女性主義的一流派觀點？
(A)自由派 (B)激進派 (C)社會主義派 (D)後現代派
- (C) 22. 以下何者對十九世紀的慈善組織社會(Charity Organization Society, COS)及湯恩比館(Toynbee Hall)的描述是正確的？
(A)慈善組織會社對貧窮的看法是社會歸因
(B)湯恩比館的發展是由上流社會主導
(C)慈善組織會社將貧民分為值得幫助與不值得幫助兩類
(D)湯恩比館濟貧的原則為「教他捕魚，不要給他魚吃」
- (C) 23. 以下那一敘述較符合基變社會工作(Radical Social Work)的特性？

公職王歷屆試題 (99 專技高考)

- (A) 基變社會工作會把問題置焦於「障礙」本身，相信人心的障礙來自未知的與內在的條件
- (B) 基變社會工作是以「巨視」(macro)或「微視」(micro)作為方法，允許社會工作者選定專精或核心的實施方法或領域
- (C) 基變社會工作是一種專業的信念或意識形態
- (D) 基變社會工作是用不同的介入技巧在不同的機構設施中，協助不同的案主群體處理個人與社會問題
- (A) 24. 當社會工作者處理家暴婦女時，協助其找到社工員本身所屬機構外的庇護中心，並協助其採取法律途徑以保障其權益，並更進一步協助其處理子女的照顧，這時社工員主要扮演何種角色？
- (A) 仲介人(broker) (B) 協商者(negotiator)
(C) 調解者(mediator) (D) 倡導者(advocate)
- (D) 25. 根據美國健康教育暨福利部的看法，健康照護輸送體系分為預防照顧、基級照顧、急性照顧、特殊照顧、復健照顧及繼續照顧六個層級，請問此層級，安寧療護中心應是屬於那一個層級？
- (A) 基級照顧 (B) 特殊照顧 (C) 復健照顧 (D) 繼續照顧
- (C) 26. 根據「高風險家庭關懷輔導處遇實施計劃」，以下那一類的家庭指標不是主要篩檢原因？
- (A) 酒癮藥癮並未就醫 (B) 無婚姻關係帶年幼子女與人同居
(C) 外籍配偶 (D) 負擔家計者遭裁員、資遣、強迫退休
- (C) 27. 史基摩和薩克雷 (Skidmore & Thackesry, 1994) 將社會工作的特質細分為十六個項目，其中他們認為，社會工作助人過程中最重要的關鍵為 (請選出適者)
- (A) 善用資源 (B) 案主自助、自立
(C) 關係的建立 (D) 社會制度的改善
- (B) 28. 社會工作者必須盡其所能去除那些「憎恨我們所喜愛、喜愛我們所憎恨、重視我們所藐視、藐視我們所重視」的負面反應，這主要是信守那些社會工作的信念所做的努力？
- (A) 相信人有獨特的性格 (B) 對人的尊重
(C) 堅信人有自我改變的能力 (D) 堅信人有成長和不斷進步的能力
- (C) 29. 社區蓋一個新的青年活動中心，並僱用社工員來幫助那些接近犯罪邊緣的青少年，這個工作主要是能發揮社會工作的何種功能？
- (A) 恢復的功能 (B) 解決的功能 (C) 預防的功能 (D) 發展的功能
- (C) 30. 身心的障礙者因損傷而處弱勢位置，使其經濟上、政治上、文化上的參與受到限制，因此是社會環境上的「殘障」(handicapped onvironment)，而不能稱人有「障殘」或「殘障者」，依此概念，以下何者不是社會工作者服務身心障礙者的介入重點？
- (A) 維護案主的機會均等 (B) 協助其接近資源
(C) 案主的身體外部損傷部份 (D) 維護案主的完全參與
- (A) 31. 社會工作藉治療或處置，能使失去的適應能力及幸福恢復起來，此即社會工作的何種目的或功能？
- (A) 消極地解決社會問題 (B) 積極預防社會問題的產生
(C) 發掘社會資源及啟發個人潛能 (D) 提供資源的功能
- (B) 32. 以下何者是在地老化 (Aging in placd) 的主要目的？
- (A) 讓家族可以免除照顧老人 (B) 讓老人可以住在自己家中
(C) 減少居服員的照顧負擔 (D) 減少獨居的老人
- (C) 33. 民國 94 年，行政院提出「台灣健康社區六星計畫」，推動台灣社區發展，主要包括：產業發展、社區治安、人文教育、環保生態、環境景觀及那一個面向？
- (A) 就業開發 (B) 健康衛生 (C) 社福醫療 (D) 終身學習
- (B) 34. 學校社會工作者直接對案主提供服務或治療的工作模式，是以那一種學校社會工作運作模式？

公職王歷屆試題 (99 專技高考)

- (A)學校變遷模式 (school-change model)
(B)傳統臨床模式 (traditional-clinical model)
(C)社區學校模式 (community school model)
(D)社會互動模式 (social interaction model)
- (B) 35. 就家庭功能、父母角色的角度來看，兒童福利服務中家庭員服務 (Homemaker service) 應屬於那一類型的服務？
(A)支持性服務 (B)補充性服務 (C)替代性服務 (D)保護性服務
- (C) 36. 社會個案工作鼻祖 Marry Richmond 以科學化的社會診斷提昇社會工作的專業化，請問其診斷的事項乃屬於下列那一個選項？
(A)問題和病理 (B)資源和優點 (C)(A)(B)皆是 (D)(A)(B)皆非
- (D) 37. 在社會工作處遇上，社區支持體系可以發揮下列那一個功能或作用 (請選出最適者)？
(A)預防 (B)治療 (C)復健 (D)以上皆是
- (B) 38. 以下何者是老人社區日間式照顧的主要設立目的 (請選最佳答案)？①讓老人適應機構照顧，加速老人進入安老或療養機構時間 ②可提供社區居民參與照顧老人的機會 ③減少照顧成本 ④老人不會有被遺棄或寂寞的感覺
(A)①②③ (B)②③④ (C)①③④ (D)①②④
- (C) 39. Charles Levy 在 S. Dillick (1984) 編著《社會工作的價值基礎 (Value Foundations of Social Work)》書中的〈價值與倫理 (Values and Ethics)〉一章，對社會工作實務價值分為社會價值、組織與制度價值、專業價值和人性服價值四大類別，其中有關「社會價值 (societal values)」的指標，請問並不包括下列那一個選項？
(A)公民和法定權利 (B)利他主義
(C)自由市場競爭 (D)教育、健康和福祉的平等機會或管道
- (B) 40. 廣義的認知行為理論，乃包括 Aaton Beck 的認知治療、Albert Ellis 的理性治療 (rational therapy) 或理情治療 (rational-emotive therapy)、William Glasser 的現實治療 (reality therapy) 和一般行為治療等理論觀點及假定，請問其處遇的焦點或標的並不包括下列那一個選項 (請選最適答案)？
(A)認知或信念 (belief) (B)潛意識或本能驅力 (drive)
(C)情緒 (D)行為

王