

# 108 年公務人員高等考試三等考試試題

類 科：財稅行政、會計

科 目：財政學

甲、申論題部份:(50分)

一、假設社會只有二種財貨 X 與 Y，L 與 Z 為工作與休閒， $P_x$ 、 $P_y$  與  $w$  分別為兩財貨的價格及工資，如果工作所得全部用於消費，試以預算限制式分析下列二種情況下，對 X、Y 與 Z 三者課徵相同稅率(t)的最適(Optimal)課稅結果。

(一)假設可以直接對休閒課稅。

(二)假設無法直接對休閒課稅，而代之以對工作補貼。

**【解題關鍵】**

本題強調兩種課稅方式，可對休閒課稅及無法直接對休閒課稅，但可用工作補貼，因此兩模型在休閒上定義不相同，一個可以直接當作財貨價格變動討論，一個則需另以其他輔助方式完成，故從此兩角度進行分析，將有助於觀念上的釐清。

《考題難易》★★★

《命中特區》AK34 10-23 至 24 AB41 3-42 至 43 3-47 至 48

**【擬答】：**

(一)假設可對休閒直接課稅

預算限制式可設定，且假設工作最大時間  $l$ 。

$$P_x X + P_y Y = w(l - z)$$

$$P_x X + P_y Y + wz = wl$$

若可對休閒課稅，包含  $x + 15y$ ，則稅後預算線

$$(1+t)P_x X + (1+t)P_y Y + (1+t)Wz = wl$$

$$(P_x X + P_y Y + wz) + t(P_x X + P_y Y + wz) = wl$$

$$(P_x X + P_y Y + wz) = wl - t(P_x X + P_y Y + wz)$$

$$P_x X + P_y Y + wz = (1-t)wl$$

上開  $wl$  為固定數，故稅負亦為固定，故可對休閒直接課稅，猶如課徵定額稅。

(二)若無法對休閒課稅，但可工資補貼

預算式為  $P_x X + P_y Y = w(l - z)$

稅後  $(1+t)P_x X + (1+t)P_y Y = (1+t)w(l - z)$

$$(P_x X + P_y Y) + t(P_x X + P_y Y) = tw(l - z) + w(l - z)$$

由上式方式，可知道商品之課稅收入為  $t(P_x X + P_y Y)$

而  $tw(l - z)$  如工資補貼，再加上等好成立下，政府稅收全數用於工資補貼，導致政府稅收等於零。

二、何謂非凸性問題(Non-convexity Problem)? 試以「平均成本遞減」及「污染的負外部性」等二種狀況為例，分別詳細說明之。

**【解題關鍵】**

首先必須先了解經濟學模型中之基本假設，即為滿足凸性偏好，若不存在凸性偏好，對其均衡之影響為何，捉住此兩方向，才能順利解出方向。

《考題難易》★★★★★

**【擬答】：**

(一)非凸性問題(Non-convexity Problem)：

一般在經濟分析裡面，為了能求出最適解，通常都會假設滿足凸性偏好，不管在消費者以

及生產者，在滿足凸性偏好下，一般而言都容易找尋到最適解，但一旦凸性偏好假設不存在，亦即非凸性偏好下，此時平均不一定比極端來的好，則在均衡解有可能會出現多重解，而難以判斷最適均衡數量，此為非凸性問題。

- (二)在污染具有外部性議題之下，若以寇斯定理為例，在滿足完全競爭市場、無交易成本，且財產權可明確判給交易之一方時，可透過受汙染者與生產者之凸性偏好假設下，可透過自由交易達到最適數量，而在廠商生產函數滿足凸性偏好，則生產之生產可能曲線為凹函數，意味著邊際成本遞增，一旦生產非滿足凸性偏好，則將可能出現規模報酬遞增之平均成本遞減，因此最佳之均衡解可能來到無窮大生產。
- (三)綜上，若生產非凸性偏好，則將會成生產行為會更加強烈，對於外部性的產生也會更加劇烈，故難以達成寇斯定理之均衡條件。

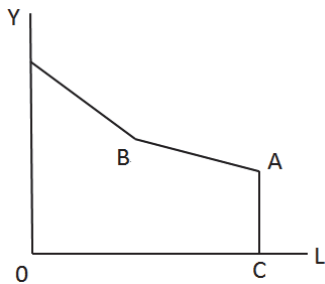
乙、測驗題部分：(50 分)

- (B) 1. 下列敘述何者符合國家有機論(organic view)的觀點？
- (A)政府是有機體的一份子，以追求公部門利益極大化為目的  
(B)個人是有機體的一份子，以追求個人利益極大化為目的  
(C)個人是有機體的一份子，以追求社會利益的極大化為目的  
(D)政府是有機體的一份子，個人並非有機體的一份子
- (C) 2. 甲、乙兩人的消費組合從契約線(contract curve)外調整到契約線上，則：
- (A)兩人的效用都一定能提高 (B)兩人的效用都無法提高  
(C)至少有一人的效用會提高 (D)有一人的效用會提高，另一人的效用會降低
- (B) 3. 下列對林達爾(E. Lindahl)自願交易模型下均衡解的敘述，何者正確？
- (A)符合效率且每人稅額負擔一定相同 (B)符合效率但每人稅額負擔並不一定相同  
(C)不符合效率但每人稅額負擔一定相同 (D)不符合效率且每人稅額負擔並不一定相同
- (B) 4. 假設 X 財貨的需求曲線為  $P=100-Q$ ，且每生產一單位 X 財貨的邊際成本為 30 元，同時也會造成 20 元的邊際外部成本。在政府以課徵皮古稅 (Pigouvian tax) 來達到社會最適的數量時，政府可獲得多少稅收？
- (A)500 元 (B)1,000 元 (C)1,500 元 (D)2,000 元
- (A) 5. 下列何者非公共支出上升的學理原因？
- (A)稽徵技術提高，租稅收入增加  
(B)物價下跌，公共財數量增加  
(C)人口增加，提高社會成本，使公共支出增加  
(D)公共支出中資本支出日益加重，而其所得彈性通常大於 1
- (C) 6. 若一計畫現在的投入成本為 \$100,000，1 年後產生的效益為 \$108,000，則此計畫的內部報酬率 (internal rate of return) 為：
- (A)5% (B)6% (C)8% (D)10%
- (A) 7. 若政府採用淨現值法評估計畫，則在下列何條件下，可以執行計畫？
- (A)淨現值為正時 (B)內部報酬率小於折現率時  
(C)內部報酬率小於社會折現率時 (D)沒有影子價格時
- (A) 8. 依預算法第 34 條，政府推動重要公共工程建設及重大施政計畫，於編列概算或預算案前，應先行製作選擇方案及替代方案的何種報告？
- (A)成本效益分析 (B)稅式支出評估 (C)勞動力需求規模 (D)環境影響評估
- (C) 9. 如果我們將民主政治視為一社會資源分配機制，那麼利益團體經由一定程序，支持能夠保護

## 公職王歷屆試題 (108 高考)

該特定團利益的政治人物，此種行為：

- (A)在許多民主國家視其為非法，立法加以禁止  
(B)必定能夠促進經濟成長  
(C)有可能改善資源配置效率  
(D)在我國明訂禁止此種行為
- (D) 10. 下列何者不是社會救助的給付項目？  
(A)生活扶助 (B)醫療補助 (C)災害救助 (D)老年農民福利津貼
- (D) 11. 有關於勞工退休金的提繳，下列敘述何者錯誤？  
(A)勞工得在其每月工資 6% 範圍內，自願提繳退休金  
(B)勞工自願提繳部分，得自當年度個人綜合所得總額中全數扣除  
(C)用以作為提繳基準的每月工資，由中央主管機關擬訂月提繳工資分級表，報請行政院核定之  
(D)自營作業業者不可以參與提繳及請領退休金
- (B) 12. 勞動者的預算線如下圖，橫軸為休閒  $L$ ，縱軸為所得  $Y$ 。政府給予無所得者補助  $\overline{AC}$ ，勞動者每賺取一元所得，政府會減少補助 0.4 元。若勞動者的工資率為  $W$ ，則  $\overline{AB}$  的斜率應為何？



- (A)  $0.4W$  (B)  $0.6W$  (C)  $1.4W$  (D)  $1.6W$
- (D) 13. 關於財產稅歸宿有各種不同觀點，下列敘述何者正確？  
(A)舊觀點認為不論是土地稅或房屋稅皆是累退的  
(B)舊觀點認為土地稅是累退的，而房屋稅是累進的  
(C)新觀點認為財產稅的一般租稅效果與貨物稅效果皆是累進的  
(D)新觀點認為財產稅的一般租稅效果是累進的，而貨物稅效果則不確定
- (A) 14. 課徵薪資所得稅所引發的超額負擔：  
(A)與勞動供給彈性成正比 (B)與納稅者邊際稅率成反比  
(C)與薪資所得稅稅收成反比 (D)與納稅者休閒時數成反比
- (B) 15. 經常用來衡量一國財政能力的國民租稅負擔率之定義為：  
(A)稅式支出/國民生產毛額 (B)賦稅收入/國民生產毛額  
(C)稅式支出/賦稅收入 (D)所得稅稅收/賦稅收入
- (D) 16. 我國現行個人基本稅額的起徵額及徵收率分別為：  
(A)新臺幣 200 萬；12% (B)新臺幣 200 萬；20%  
(C)新臺幣 670 萬；12% (D)新臺幣 670 萬；20%
- (A) 17. 下列有關我國地價稅課徵之敘述何者錯誤？  
(A)我國地價稅之課徵係採比例稅率  
(B)地價稅課徵之稅基為申報地價  
(C)規定地價後，每二年重新規定地價一次。但必要時得延長之

公職王歷屆試題 (108 高考)

- (D)地價稅每年徵收一次
- (A) 18. 當所得稅稅制中出現邊際稅率高於平均稅率的現象時，該所得區段為：  
(A)累進區段 (B)累退區段 (C)等比例區段 (D)效率區段
- (A) 19. 跨國企業通常利用關係企業相互間不合常規交易之安排，將集團利潤實現於低稅負或免稅之企業成員，以降低集團總稅負，此種方式稱為：  
(A)移轉訂價 (B)受控外國公司法則  
(C)資本弱化 (D)投資紅利
- (C) 20. 下列有關丁波(C.M.Tiebout)所提「純地方公共支出理論」的假設與敘述，何者錯誤？  
(A)人民遷徙不用花費任何成本與費用  
(B)人民有充分資訊可了解各地區的公共支出及租稅上的差異  
(C)各地區所提供的公共財具有外溢效果  
(D)每個地區皆存在一個最適的規模人數
- (C) 21. 中央與地方政府權限的劃分，地方政府的權責主要是著眼於：  
(A)改善總體所得分配 (B)維持總體經濟發展與穩定  
(C)提高資源的配置效率 (D)確保溫和的通貨膨脹率
- (A) 22. 財政分權制度可能導致租稅競爭(tax competition)現象，下列何者為租稅競爭的結果？  
(A)地方公共財的提供低於效率水準，稅收不足  
(B)地方公共財的提供高於效率水準，稅收充足  
(C)地方公共財的提供高於效率水準，稅收不足  
(D)地方公共財的提供低於效率水準，稅收充足
- (D) 23. 有關財政分權制度效率面的優點，下列何者錯誤？  
(A)可量身訂做適合轄區居民的公共服務  
(B)有助於各政府間的競爭，提高行政效率  
(C)地方分權便於創新的公共政策進行區域性試驗  
(D)若地方性公共財具正向外溢效果(spillover effect)，採地方分權將有助資源配置效率
- (B) 24. 依據我國預算法之分類，有法定預算之機關單位，該機關單位之預算稱為：  
(A)總預算 (B)單位預算 (C)附屬單位預算 (D)分預算
- (C) 25. 下列有關直接民主體制下「中位數投票者定理」的敘述，何者正確？  
(A)中位數投票者與平均數投票者必為同一人  
(B)中位數投票者決定民選首長的人選  
(C)依中位數投票者之偏好決定公共財的規模  
(D)中位數投票者乃是依照年齡大小排序選出

109.1.16起

# 高普考變得不一樣了!



考試院將於109年1月16日起全面實施公務人員職組職系新制，職系由現行96個調整為57個，以簡併、彈性原則，及行政類通才深化、技術類專才專業為方向...但，你知道

- 什麼是職組職系?
- 為什麼要修正?
- 修正後對將來公務生涯發展的影響?



台北志光 <b>7/10</b> (三) 19:00	台北保成 <b>7/11</b> (四) 19:30	桃園志光 <b>7/13</b> (六) 10:00	中壢志光 <b>7/13</b> (六) 15:00
新竹志光 <b>7/13</b> (六) 18:00	台中志光 <b>7/13</b> (六) 14:00	台中學儒 <b>7/13</b> (六) 13:00	嘉義志光 <b>7/12</b> (五) 19:00
台南志光 <b>7/12</b> (五) 18:30	台南學儒 <b>7/10</b> (三) 19:00	高雄志光 <b>7/12</b> (五) 19:00	高雄學儒 <b>7/11</b> (四) 19:00
			屏東學儒 <b>7/13</b> (六) 16:00

志光  
保成  
學儒

## 快速考取 全方位智慧服務系統



### 線上.線下 給您 最強大的支援

**手機APP系統**

考情.開課.預約補課.試題輕鬆掌握

**能力指標檢測系統**

線上測驗同時診斷你章節強弱

**線上模擬考 平時測驗**

定期檢視學習成效修正學習方向

**線上考前重點下載**

考前大補帖, 重點一點通

**歷屆試題.解題典藏**

最完整各類國考試題及解題題庫

**國考加分學習資訊網**

最新考情.時事精闢分析, 即時加分

問題解惑 試題演練

實力分析 即時資訊



完整說明 立即搜尋

公職王

YouTube™ 公職王影音頻道

考題剖析、考前重點等加值內容線上看

**數位/在家補課系統**

課程可重複觀看解決學習疑問

**名師申論批改**

授課名師批閱提升寫作能力

**時事專題講座**

最新修法時事彙整即時補充重點

**筆記借閱**

重點科目筆記借閱有效複習上課進度

**落點分析**

由上榜各科成績分析設定個人得分值

**WIFI教室/自修教室**

最舒暢的閱讀空間, 亦可線上自助補課